



Armoede is een verhaal van 1 op 7

Campagnedossier

Samen tegen armoede



SAMEN TEGEN ARMOEDE: EEN VERHAAL VAN 1 OP 7

Samen Tegen Armoede, daar gaan we allemaal samen voor de komende jaren. 1 op 7 mensen in ons land leeft in armoede en dat vinden we onaanvaardbaar. Zeker omdat het anders kan, beter kan. Armoede kan aangepakt worden, maar dan moet iedereen z'n steentje bijdragen.

De campagne 'Samen Tegen Armoede' doet een oproep aan iedereen: vrijwilligers, verenigingen, het middenveld ... Maar ook het beleid laten we niet los, integendeel. Als we de armoede echt willen aanpakken moeten we mensen kansen geven om te ontsnappen uit het armoedeweb waarin ze verstrikt zitten.

Ontsnappen uit armoede is niet eenvoudig. Verschillende factoren, levensdomeinen, in het leven van mensen in armoede, zorgen ervoor dat ze niet rondkomen met hun inkomen, dat hun gezondheid niet zo goed is, de kansen op werk of goede huisvesting kleiner zijn ... Dat zet druk op het gezinsleven, brengt je in contact met hulpverlening en stopt je hoofd vol met stress en moeilijkheden.

Dit dossier wil een appél doen op jou als lezer, als medestander om samen de strijd tegen armoede aan te binden. Dat kan met een actie op te zetten, door actief te zijn in een vereniging, door ons financieel te steunen. Maar daarnaast blijft de druk op onze beleidsmakers nodig.

In dit dossier lees je meer over de oorzaken van armoede, over de moeilijkheden die mensen in armoede ondervinden in hun dagelijkse leven, maar ook over waar het fout loopt in het beleid. Welke keuzes ervoor zorgen dat we al jaren met een armoedecijfer zitten van 1 op 7 Belgen.

Samen Tegen Armoede zoekt medestanders die schouder aan schouder met ons, met onze vrijwilligers, met onze partners en met mensen in armoede de strijd tegen armoede willen aangaan. In onze eigen omgeving, maar ook in het beleid.

Doe jij mee met Samen Tegen Armoede?



INHOUDSTAFEL

INLEIDING	2
1. WAT IS ARMOEDE?	4
2. HOE KOMT HET DAT ARMOEDE BESTAAT IN EEN RIJK LAND?	7
2.1. Individueel ongevalmodel	8
2.2. Maatschappelijk ongevalmodel	8
2.3. Individueel schuldmodel	9
2.4. Maatschappelijk schuldmodel	9
2.5. Armoede is een structureel probleem en verdient een structurele oplossing	10
2.6. Samen tegen armoede: koude en warme solidariteit vullen elkaar aan	11
3. SAMEN TEGEN ARMOEDE OP ALLE LEVENSDOMEINEN	12
3.1. Inkomen	13
3.2. Wonen	15
3.3. Werk	18
3.4. Gezondheid	21
3.5. Onderwijs	23
3.6. Hulpverlening	25
3.7. Justitie	27
3.8. Vrije tijd	28
3.9. Gezin	29
4. SAMEN TEGEN ARMOEDE, EEN SAMENVATTING	31

Colofon

Auteur: Bert D'hondt – Welzijnszorg

Taalcorrectie: Anita Jame en Lore Verschakelen

Eindredactie: Vanessa Lelon

Ontwerp: Gevaert Graphics

Publicatie: september 2016

Foto's: Layla Aerts

Volg ons op Facebook: 'Samen tegen armoede' en

Twitter: @samentegenarmoe & @Welzijnszorg

V.U. Daniëlle Colsoul, Huidevetterstraat 165,
1000 Brussel – 02 502 55 75

Gratis download en meer info:

www.welzijnszorg.be of via info@welzijnszorg.be

1. WAT IS ARMOEDE?



“Armoede is een netwerk van sociale uitsluitingen, dat zich uitstrekt over meerdere gebieden van het individuele en collectieve bestaan. Het scheidt de armen van de algemeen aanvaarde leefpatronen van de samenleving, zodanig dat een kloof ontstaat die zij niet op eigen kracht kunnen overbruggen.” Deze definitie van professor Jan Vranken beschrijft goed de complexiteit van armoede. Armoede bevindt zich op alle levensdomeinen: inkomen, werk, gezondheid, huisvesting, onderwijs ... Mensen in armoede worden blootgesteld aan allerlei vormen van uitsluiting die vaak hand in hand gaan met elkaar.

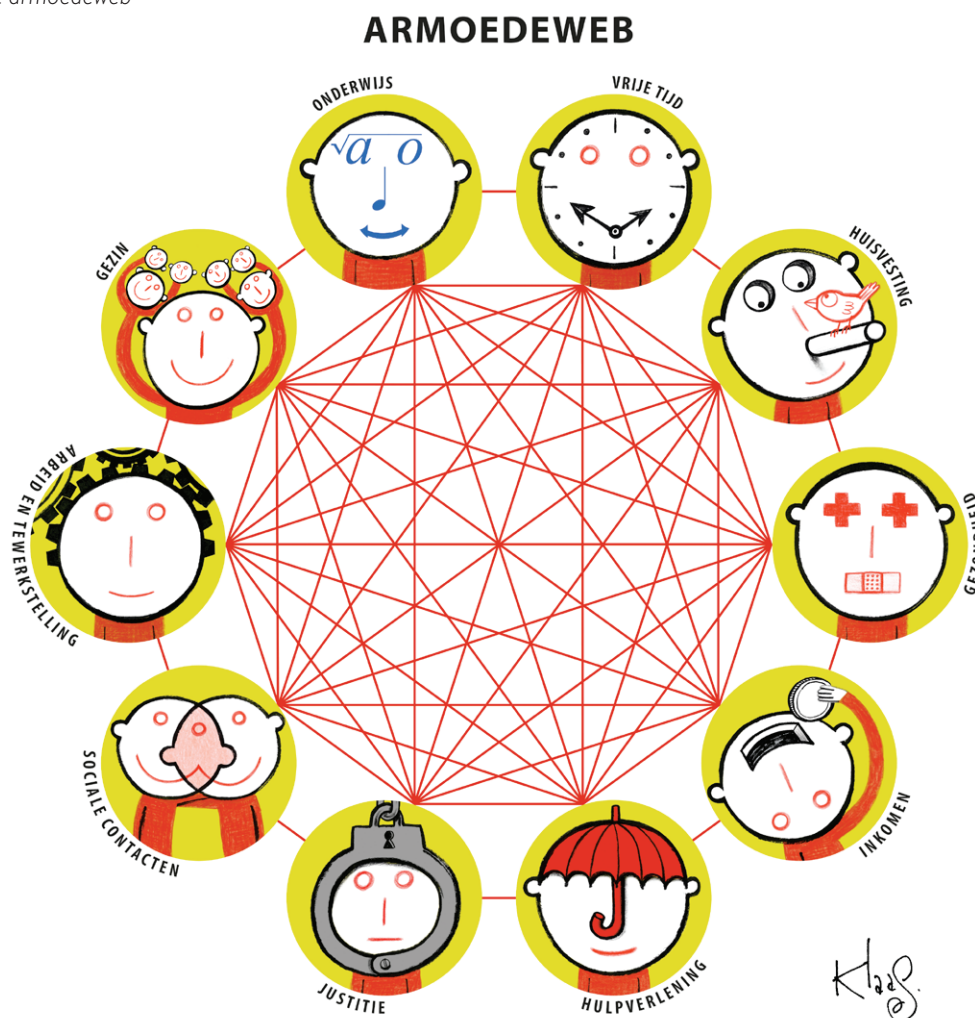
Een leven in armoede zorgt er bovendien voor dat je niet altijd op eigen kracht de kloof met de samenleving kan overbruggen, laat staan uit armoede geraken. Willen we als samenleving armoede bestrijden, moeten we dus ook werk maken van sociale bescherming die mensen een buffer biedt tegen risico's en uitsluiting op verschillende levensdomeinen en van doeltreffende armoedebestrijding voor wie door de mazen van het net zijn gevallen.

Vandaag moeten we vaststellen dat dit niet gelukt is. 14.9% of 1.7 miljoen mensen leven in armoede in ons land. In Vlaanderen is dit 11.1% terwijl in Brussel tussen de 27 en 40% van de mensen in armoede leven.¹

Mensen in armoede zitten gevangen in het armoedeweb. Om daaruit te ontsnappen, of te zorgen dat je er niet in vast komt te zitten, moet er op alle domeinen gewerkt worden aan een afdoende bescherming.

De complexiteit van armoede maakt ook dat het meten van armoede niet eenvoudig is. De hierboven vermelde cijfers uit de EU-Silc enquête meten de financiële armoede. Wie minder heeft dan 60% van het mediaan inkomen van een land valt onder de armoedegrens. Voor België bedraagt die armoedegrens € 1083 voor een alleenstaande. Voor gezinnen wordt een volwassene of een kind ouder dan 14 meegeteld

Figuur 1: Het armoedeweb



¹ Cijfers EU-Silc 2014 (VL) en 2015 (BE). Voor Brussel zijn de cijfers te beperkt waardoor een exacte meting niet mogelijk is.

met een factor 0.5, een jonger kind met een factor 0.3. Dit betekent dat een koppel minstens € 1625 nodig heeft. Een koppel met twee kinderen (één van 15 en één van 8 jaar) heeft € 2.491 nodig om uit de armoede te blijven.

Inkomensarmoede zegt niet alles. Daarom kan het ook interessant zijn om te kijken naar de subjectieve armoede: hoe schatten mensen zelf hun situatie in?

Karakteristieken	Subjectieve armoede	Inkomensarmoede
Totaal	20.6	14.9
Mannen	19.7	14.1
Vrouwen	21.4	15.3
+65	14.2	15.2
0-15j	25.4	17.4
Werkenden	12.5	4.6
Werklozen	48.9	40.5
Alleenstaande ouder	43.6	35.7
Laag onderwijsniveau	29.8	24.5
Gemiddeld onderwijsniveau	21.2	13.8
Hoger onderwijsniveau	9.3	6.7

Figuur 2: Het subjectief armoederisico in België en armoederisico op basis van inkomen volgens verschillende karakteristieken. (EU-Silc 2015) ²

Zoals duidelijk blijkt uit figuur 2 schatten alle groepen, behalve 65-plussers hun eigen situatie slechter in dan de meting volgens inkomen. Dit heeft te maken met de relatieve armoedegrens van 60% van het mediaan inkomen, die bijvoorbeeld niets zegt over de kosten die bij sommige gezinnen hoger oplopen dan het gemiddelde. Maar ook dat wie net boven die armoedegrens zit wel degelijk met heel wat onzekerheid kampt. Met andere woorden, het bereiken van de armoedegrens is het absolute minimum waar we moeten naar streven. Daarnaast moeten we ook aandacht hebben voor het beperken van de kostprijs van huisvesting, gezondheidszorg, kinderopvang, mobiliteit ...

De armoede in ons land is ongelijk verdeeld over de regio's, maar ook over verschillende groepen. Kinderen en jongeren hebben een hogere kans op armoede. Voor alleenstaande ouders loopt het armoederisico op tot meer dan 1 op 3. Daarnaast zal wie laaggeschoold is, meer kans maken op armoede en is het al dan niet hebben van werk een zeer belangrijke factor. Hetzelfde geldt voor huurders. Ook mensen uit etnisch culturele minderheden hebben een zeer hoog armoederisico, vooral dan zij met roots buiten de EU, dit loopt op tot meer dan 50%. ³

² <https://bestat.economie.fgov.be/bestat/crosstable.xhtml?view=57668bdc-6b63-4ab3-8b38-05a4cf2f13f3>

³ Koning Boudewijnstichting, Armoede bij personen van buitenlandse herkomst. 2007, p. 17.

2. HOE KOMT HET DAT ARMOEDE BESTAAT IN EEN RIJK LAND?



“Armoede is een verhaal van 1 op 7” zo titelt onze campagne ‘Samen Tegen Armoede’. 1,7 miljoen Belgen leven in armoede. Terwijl België, en al zeker Vlaanderen behoort tot de meest welvarende regio’s ter wereld. Hoe is dat mogelijk?

Daarvoor worden verschillende verklaringen gegeven, vaak afhankelijk van de politieke en sociale instelling die de verklaring geeft. Misschien maakt dit ook dat we in ons land al jarenlang een armoedepercentage hebben van rond de 15%. Aangezien onze bevolking aangroeit, zijn dat telkens iets meer mensen. Zowat iedereen is tegen armoede. De voorbije jaren staat in elk regeerakkoord dat de strijd tegen armoede belangrijk is, of wordt het zelfs tot topprioriteit uitgeroepen. En toch, op het einde van de rit is de welvaart toegenomen, is het Bruto Binnenlands Product (BBP) gestegen, maar is de armoede niet gedaald.

Dit is mede te verklaren door hoe beleidsmakers en de samenleving kijken naar de armoedeproblematiek. Jan Vranken stelde hiervoor een verklaringsmodel op (figuur 3).

	Intern	Extern
Individu	individueel schuldmodel	individueel ongevalmodel
Maatschappij	maatschappelijk schuldmodel	maatschappelijk ongevalmodel

Figuur 3: Verklaringsmodel armoede (Vranken 1977)

Armoede kent vele gezichten en kan vele oorzaken kennen. Wanneer we het model van Vranken bekijken, dan onderscheiden we oorzaken die liggen bij het individu of bij de samenleving. Ook zijn bepaalde oorzaken ‘intern’ of ‘extern’. Het onderscheid wordt gemaakt, tussen waar de persoon of samenleving voor kiest dan wel wat te wijten is aan externe, conjuncturele factoren, waar je zelf geen (directe) invloed op kan uitoefenen.

2.1. Individueel ongevalmodel

Armoede wordt veroorzaakt door een ‘ongeval’, een probleem dat opduikt in het leven van de persoon in kwestie. Denk hierbij aan ziekte, verlies van werk, echtscheiding, faillissement ... Vaak leidt zo’n ongeval tot een inkomensverlies of problemen op andere domeinen in het armoedeweb (slechte gezondheid, verlies van huisvesting, juridische problemen ...). Dit ligt geregeld aan de oorzaak van een armoedesituatie. Gelukkig kan dit ook een tijdelijke situatie betekenen. Je kan een nieuwe job vinden, je gezondheid kan verbeteren, je vindt een nieuwe partner of je kan je leven als single of alleenstaande ouder vorm geven ... Daarnaast heeft onze samenleving ook bescherming ontwikkeld om er voor te zorgen dat mensen minder kans maken om in armoede te belanden. Zonder sociale bescherming zou zo’n ongeval bijna automatisch leiden naar armoede en zou het zeer moeilijk zijn om hier

terug uit te ontsnappen. Een werkloosheidsuitkering, de ziekteverzekering of onderhoudsgeld, zijn maar enkele voorbeelden waardoor we er als samenleving in slagen om mensen beter te beschermen tegen een individueel ongeval.

Jammer genoeg moeten we ook vaststellen dat deze bescherming voor sommige mensen niet voldoende is. Langere tijd moeten leven van een uitkering zorgt vaak voor armoede, omdat die uitkering onvoldoende blijkt. Een jobverlies voor een laaggeschoolde of op oudere leeftijd is vaak voor een langere tijd. De armoedecijfers zijn dan ook zeer hoog bij groepen zoals werkzoekenden, alleenstaande ouders en mensen met een ziekte-uitkering.

2.2. Maatschappelijk ongevalmodel

Ook de samenleving wordt getroffen door ‘ongevallen’. Natuurrampen kennen we gelukkig niet echt in ons land, ook van oorlogen bleven we de voorbije decennia gespaard. Maar ook een economische crisis of de recente vluchtelingencrisis, kan je onder deze verklaring vatten. Grote groepen mensen verliezen hun baan, een instroom van nieuwkomers die hulp en steun nodig hebben, kunnen zorgen voor een toename van de armoede.

Ook voor deze mogelijk oorzaken van armoede zijn er in onze samenleving beschermingsmodellen aanwezig. Ook hier zorgt de werkloosheidsverzekering voor een buffer, bij de laatste crisis werd deze dan aangevuld met soepelere principes voor tijdelijke werkloosheid. Ook het brugpensioen werd ooit ingevoerd om jongeren sneller een job te bieden in crisistijden. Voor nieuwkomers wordt gezorgd voor opvang, eens erkend als vluchteling kunnen ze terecht bij het OCMW voor een leefloon en krijgen ze begeleiding naar werk.

Ook hier zal de aandachtige lezer opmerken dat dit toch wat te rooskleurig is voorgesteld. Dat klopt. De crisis heeft wel degelijk heel wat mensen in armoede geduwd, de werkloosheidsverzekering biedt niet aan iedereen nieuwe kansen of een voldoende hoge levensstandaard. Nieuwkomers worden vaak van het kastje naar de muur gestuurd, het leefloon is veel te laag om van te leven en hun kansen op een baan zijn niet altijd hoog, hoe hard ze ook hun best doen. Anderzijds konden we wel vaststellen dat in crisisjaren de armoede in ons land niet spectaculair gestegen is, wat wel het geval was in heel wat Europese landen met een minder sterke sociale bescherming.

2.3. Individueel schuldmodel

Deze verklaring voor armoede is het meest eenvoudig om uit te leggen: het is de schuld van de arme zelf dat hij in die armoedesituatie zit en bij uitbreiding, er niet uit geraakt. Nu klopt het dat we niet allemaal altijd de juiste beslissingen nemen, dat er wel eens iets fout kan gaan in een mensenleven. Doch, dat is nog iets heel anders dan mensen schuldig en verantwoordelijk achten voor hun eigen armoedesituatie. Nochtans stellen we vast dat het individueel schuldmodel de voorbije jaren aan een opmars bezig is, zowel in de samenleving als bij de beleidsmakers.

Dit uit zich zowel in de manier waarop er naar armen gekeken wordt (luiards, profiteurs) als in het discours (een doorgedreven voor wat hoort wat) en in beleidsbeslissingen (bijvoorbeeld sterk degressieve uitkeringen).

De visie op armoede en de armen zelf, zegt veel over hoe je naar armoede kijkt als maatschappelijk probleem. De arme als profiteur wegzetten maakt het misschien eenvoudiger, want waarom zou je dan moeten zorgen voor die persoon? De realiteit is echter anders. Leven met een inkomen ver onder de armoedegrens heeft een zware impact op iemands leven. Je gezondheid komt onder druk, zowel lichamelijk als geestelijk, je weet niet hoe je moet rondkomen, je kan je gezin niet geven wat je zou willen, een goede woning is bijna onhaalbaar, je leeft minder lang, je kan geen toekomstplannen maken ... De redenering dat 1.7 miljoen mensen zelf kiezen voor zo'n leven, of dat ze er zelf schuldig aan zijn, klopt niet. Wanneer je ziet in welke omstandigheden deze mensen moeten leven, dan is het woord profiteurs heel raar gekozen.

Al snel komen politici dan in een discours terecht over goede en slechte armen. 'Zij die het echt nodig hebben' zijn dan de goede. De overige zijn profiteurs en moeten hard aangepakt worden. Ook wij zijn tegenstander van misbruik van systemen van bescherming of van fraude. Ook wij willen dat mensen inspanningen leveren om uit de armoede te geraken, maar hen in armoede duwen helpt nooit... en toch is dat wat vaak gebeurt.

Een goed voorbeeld is de werkloosheidsuitkering. Deze vermindert in de tijd. Tot daar geen probleem. Het is namelijk een verzekeringssysteem dat ook je welvaartsniveau beschermt bij kortere periodes van werkloosheid. Iemand met een hoger loon krijgt in eerste instantie een hogere uitkering (en heeft ook meer bijgedragen voordien). Wat wel een probleem is aan die zogenaamde 'degressiviteit': de uitkeringen zakken sneller en zakken naar een niveau ver onder de armoedegrens. We duwen mensen in armoede onder het mom van activering. Dit terwijl we weten dat dit net zorgt voor een grotere afstand tot de arbeidsmarkt. Bovendien maakt het niks uit hoe hard je je best doet. Ook al weten we dat voor bepaalde groepen (laaggeschoolden, ouderen, etnisch culturele

minderheden ...) de kansen op een baan veel lager liggen, toch straffen we hen met een armoedige uitkering. Het maakt niet uit hoeveel je solliciteert, wat je ook doet van inspanningen, gestraft word je toch.

Dat gebeurt wanneer het individueel schuldmodel overheerst. Het straffen van mensen in armoede wordt belangrijker dan het zoeken naar echte oplossingen. Daarenboven is het gemakkelijker om geen hulp te bieden, als je gelooft dat iemand zelf voor die situatie kiest en verantwoordelijk is.

2.4. Maatschappelijk schuldmodel

Tegenover het individueel schuldmodel staat het maatschappelijk schuldmodel. Hierbij wordt gekeken naar de organisatie van de samenleving, beleidsbeslissingen, systemen en regels die armoede veroorzaken of in stand houden. Het voorbeeld hierboven over de werkloosheidsuitkeringen is zo'n mechanisme, net zoals bijna alle andere minimumuitkeringen. De beleidsmakers, maar ook de hele samenleving, kiest er bewust voor om mensen een inkomen te geven onder de armoedegrens. Ondanks beloftes van de huidige en vorige regeringen om de uitkeringen op te trekken boven de armoedegrens, zien we quasi geen vooruitgang. Wanneer de echte prioriteiten gesteld worden, blijft er daarvoor ruim onvoldoende geld over. Dat is een keuze.

Diezelfde keuze zie je ook in bijvoorbeeld het huisvestingsbeleid. Veruit de meeste middelen gaan naar eigenaars en eigendomsverwerving. Deze middelen stromen naar de hogere en de middeninkomens. Voor wie moet huren blijft er veel minder over, met een enorme wachtlijst voor sociale woningen en een zo goed als onbestaande huursubsidie in Vlaanderen en Brussel. Er wordt met andere woorden herverdeeld over wie al meer middelen heeft. Ook dat is een bewuste beleidskeuze.

Als samenleving heb je een bepaald model voor ogen, dat verschilt over heel de wereld, maar ook binnen de welvarende landen. Gelukkig is de ongelijkheid in België veel beperkter dan in de Verenigde Staten of in Zuid- of Oost-Europese landen. Scandinavische landen scoren dan weer beter dan ons land als het over armoedebestrijding gaat.

De oplossing voor armoede is niet eenvoudig. Het is niet zo dat de armoede en alle problemen van dien opgelost zullen zijn wanneer we van vandaag op morgen alle uitkeringen verhogen tot de armoedegrens. Maar, zonder een leefbaar inkomen zal je nooit de armoede opgelost krijgen. Met andere woorden: we erkennen de complexiteit van armoede, maar deze mag geen excuus zijn om broodnodige keuzes niet te maken omdat 'armoede meer is dan ...'.

LEESTIP:

Schaarste, Hoe gebrek aan tijd en geld ons gedrag bepalen. **Sendhil Mullainathan & Eldar Shafir**

In 2013 publiceerden 2 professoren van Princeton en Cambridge het meer dan interessante boek 'Schaarste'. Ook in Vlaanderen en Nederland kreeg het boek aandacht, onder meer door een artikel hierover in 'De Correspondent'⁴. Dat artikel had de uitdagende titel 'Waarom arme mensen domme dingen doen'. 'Domme dingen' stelt het zeer scherp, maar in wezen gaat het erover dat mensen, wanneer ze blootgesteld worden aan schaarste, meer kans maken om de foute beslissingen te nemen.

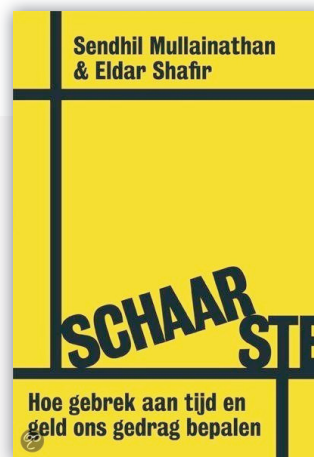
Beide auteurs vertrokken bij het schrijven van hun boek niet vanuit een onderzoek naar armoede. Neen, ze stelden vast dat ze zelf soms beslissingen namen waar ze achteraf spijt van kregen. Ja zeggen op een engagement, terwijl je eigenlijk geen tijd hebt om dat op een goede manier te doen, ondanks goede voornemens toch jezelf weer onder stress zetten ...

Vanuit die vaststelling dat ze zelf, toch verstandige mensen, onder

tijdsdruk en stress (schaarste in tijd), domme beslissingen namen, wilden ze onderzoeken of dit aan hen lag, dan wel een vaak voorkomend mechanisme is. Het laatste bleek waar te zijn.

In het boek 'Schaarste' onderzoeken ze de mechanismen die maken dat mensen die domme beslissingen nemen. Ze merkten dat er eigenlijk geen verschil is tussen wat hun studenten, de intelligentsia van de VS, of mensen in armoede doen. In het eerste geval ging het over schaarste in tijd, in het tweede over schaarste in middelen. Aan de hand van allerlei experimenten staven ze die vaststelling.

Het boek trekt ook conclusies voor het armoedebeleid. Schaarste veroorzaakt stress, die stress beperkt dan de bandbreedte (de ruimte in het hoofd om beslissingen te nemen) en zorgt ervoor dat je beslissingen neemt die op langere termijn nefast zijn, die je zelf ook nooit zou nemen wanneer je niet onder die druk van schaarste zou staan.



Concreet betekent dit dat mensen in armoede, net omwille van die armoedesituatie, veel minder in staat zijn om beslissingen te nemen op langere termijn, om te plannen en vooruit te denken. De armoede neemt hun bandbreedte in; Dit heeft niet te maken met die persoon in kwestie, maar wel met de situatie waarin deze zich bevindt. Het mechanisme is hetzelfde bij een Harvard-student als bij een mens in armoede.

Voor het armoedebeleid is dit een belangrijke vaststelling. Het idee dat bij veel beleidsmakers leeft dat wanneer je mensen maar genoeg onder druk zet, ze wel iets zullen maken van hun leven, klopt niet. Een uitkering laten dalen tot onder de armoedegrens, heeft een nefast effect en vergroot de schaarste en de kans om in armoede te blijven zitten.

2.5. Armoede is een structureel probleem en verdient een structurele aanpak

Armoede is een ingewikkeld probleem, maar is ook een structureel probleem. Wij vinden dat we armoede als samenleving moeten bestrijden en een antwoord moeten bieden op de problemen van mensen in armoede. Dat antwoord zal niet enkel bestaan uit het in de hand houden van de situatie, of het eenmalig iets doen voor de armen. Neen, armoede is een schending van rechten, armoede is een schande voor een rijk land en verdient een structurele aanpak.

Verderop in dit dossier geven we per levensdomein enkele knelpunten en oplossingspistes. Wanneer deze knelpunten samen aangepakt worden, dan kunnen we vooruitgang boeken. Armoede hoeft geen fataliteit te zijn.

Een structureel armoedebeleid gaat verder dan een project hier en daar. We haalden al meerdere keren het gebrek aan inkomen aan, omdat dit net zo cruciaal is, maar ook omdat dit veel duidelijk maakt.

Heel wat goede maatregelen in de strijd tegen armoede vinden hun oorsprong in het ontbreken van een leefbaar inkomen. De sociale derdebetalersregeling in de eerstelijnszorg, verlaagt de financiële drempel voor mensen in armoede. Ze hoeven niet langer te wachten tot ze van hun mutualiteit het merendeel terugbetaald krijgen. Een goede zaak. Anderzijds zegt het ook iets over het permanente gebrek aan middelen waarmee deze groep moet leven.

Hetzelfde geldt voor schuldhulp. 55% van de mensen in schuldhulpverlening kampt met overlevingsschulden.⁵ Deze groep heeft gewoon te weinig middelen om in hun basisbehoeftes te voorzien.

⁴ <https://decorrespondent.nl/511/Waarom-arme-mensen-domme-dingen-doen/19645395-f6c9a0bd>

⁵ Vlaams centrum schuldenlast, Onderzoeksrapport: Cijfer- en profielgegevens van de Vlaamse huishoudens in budget- en/of schuldhulpverlening anno 2013, mei 2014, p.4.

In hun geval zal schuldhulp nooit het probleem oplossen.

Evengoed geldt dit voor het activeringsbeleid. Mensen willen werken, ze willen een goede baan. Soms hebben ze daar een opleiding voor nodig, soms is er werk aan de arbeidsattitudes, aan talenkennis... Daar structureel op ingrijpen doe je door een aanbod op maat te voorzien. Maar daarnaast moeten er ook jobs zijn. Jobs op maat van deze mensen, ook van hen die economisch (nog) niet rendabel zijn. Deze jobs moeten ook een leefbaar loon opleveren, moeten de opbouw van rechten in de sociale zekerheid garanderen en moeten mensen een toekomstperspectief geven. Dat is structureel werken. Uitkeringen verminderen of afnemen en daaropvolgend onder het mom van gemeenschapdienst mensen een bezigheid aanbieden zonder een deftige verloning, zonder rechten... dat is armoedig beleid.

2.6. Samen Tegen Armoede: koude en warme solidariteit vullen elkaar aan

Warme en koude solidariteit? Dat verdient een woordje uitleg. Onder 'koude solidariteit' verstaan we de solidariteitsmechanismen waar we zelf niet voor kiezen (wat niet wil zeggen dat je er niet kan achter staan). Dat gaat dan over herverdeling via belastingen of de solidariteitsmechanismen in onze sociale zekerheid. Je kan als inwoner van dit land niet kiezen om hier niet aan deel te nemen. Gelukkig maar. Deze vorm van solidariteit hebben we zelf onrechtstreeks gekozen, via onze democratie die in de loop der jaren allerlei regels en wetten heeft gemaakt die er voor zorgen dat er herverdeeld wordt. Niet altijd van rijk naar arm, soms zelfs omgekeerd, maar evengoed van gezond naar ziek, van jong naar oud, van gezinnen zonder naar gezinnen met kinderen ...

Deze solidariteitsmechanismen zijn niet perfect, maar slagen er wel in om de armoede en ongelijkheid onder controle te houden. Zonder dat zouden maar liefst 43.3% van de Belgen in armoede leven.⁶ Het voordeel van 'koude solidariteit' is dat het quasi anoniem is. Dan bedoelen we vooral dat je, bij het betalen van sociale zekerheidsbijdragen, niet kiest voor wie deze wel of niet mogen worden gebruikt. Daarover zijn er regels en wetten. De solidariteit is niet onvoorwaardelijk (denk maar aan alle voorwaarden verbonden aan het ontvangen van een werkloosheidsuitkering), maar evenmin willekeurig. Wie ziek is krijgt een terugbetaling volgens de geldende tarieven, ook bijvoorbeeld een roker die kanker krijgt. Enkel wanneer een bepaalde behandeling pas werkt bij een verandering van levensstijl zal er op dat vlak een voorwaarde gesteld worden. Dit vermijdt dat er een

uitsluiting ontstaat door het beschuldigen, of door het zuiver aan individuele keuzes toeschrijven van gezondheidsrisico's.

Warme solidariteit vertrekt vanuit de persoon. Je wordt geraakt door onrecht, door een nood of door een problematiek die je vaststelt in je dichte omgeving, in ons land of in de wereld. Dat gaat van zorg opnemen voor een ziek of minder mobiel familielid, een oudere buur bezoeken, zich inzetten voor een plaatselijke organisatie als vrijwilliger, een storting aan een goed doel doen ... Deze warme solidariteit is vaak de start voor een breder engagement. Warme solidariteit doet een appél op het engagement van mensen, het spreekt hen aan op hun gevoel van solidariteit en rechtvaardigheid. Mensen worden geraakt door situaties die ze zien in hun omgeving of in de samenleving en willen er zelf iets aan doen. Ze kiezen ook op welke manier ze zich hiervoor inzetten. Deze warme solidariteit leidt ook tot een breder engagement. Als je armoede ziet in je eigen gemeente en je begint je in te zetten voor de mensen in armoede in die dichte omgeving, dan leidt dit in vele gevallen tot bredere vragen: hoe komt het dat we hier armoede kennen? Wat kan er veranderen om te vermijden dat mensen in armoede belanden? Welke hulp of steun kan je als vrijwilliger best bieden om mensen echt vooruit te helpen?

Welzijnszorg roept via de campagne, Samen Tegen Armoede, op tot die warme solidariteit. Wij zijn ervan overtuigd dat vrijwillige inzet, op welke manier dan ook, een meerwaarde geeft aan onze samenleving. Voor mensen in armoede is het deugddoend, wanneer zij merken dat heel wat vrijwilligers samen met hen actief zijn in bijvoorbeeld een lokale Welzijnsschakel, vereniging of project. Er ontstaat door menselijk contact meer wederzijds begrip voor elkaar en je kan van elkaar leren. Ook mensen in armoede zelf zetten zich graag vrijwillig in, ook buiten de armoedeorganisaties. Vrijwilliger zijn, of een bijdrage leveren voor het goede doel geeft mensen ook een goed gevoel. Je bent blij dat je dat kunt doen, je geniet van het contact, van de dankbaarheid voor elkaar ...

Wat ons betreft moeten warme en koude solidariteit hand in hand gaan. Wij geloven in 'Samen Tegen Armoede' waarbij zowel warme als koude solidariteit bestaan en elkaar versterken. Een samenleving kan niet zonder beiden. Zonder koude solidariteit zouden veel meer mensen uit de boot vallen, zouden minder knuffelbare groepen, minder een beroep kunnen doen op solidariteit en zouden we de opdracht van de overheid om te werken aan een rechtvaardige samenleving laten varen. Een gebrek aan warme solidariteit zou leiden tot onverschilligheid, zou het

6 Cijfer EU-Silc 2015- algemene directie statistiek gepubliceerd via www.armoedebestrijding.be

belang van vrijwillige inzet, van het ontmoeten en het hulp bieden aan elkaar negeren.

Samen Tegen Armoede wil mensen bewust maken van de armoedeproblematiek in ons land. Ieder van ons kan zijn of haar steentje bijdragen. Zowel met je inzet, met je gift, met je steun. Maar Samen Tegen Armoede roept ook op om oog te hebben voor het ruimer probleem van armoede. Om ook de overheden en het beleid te appelleren op hun opdracht in de strijd tegen

armoede, om effectieve beleidsmaatregelen te nemen en van herverdeling en de strijd tegen armoede echte beleidsprioriteiten te maken.

Verenigingen en middenveldorganisaties hebben ook de taak om hier mee hun schouders onder te zetten: zowel met het bijeenbrengen van mensen, met het organiseren van activiteiten, als met hun eigen werking. Vakbonden, mutualiteiten, werkgeversorganisaties dienen ook in hun beleidswerk de armoedeproblematiek mee te nemen.

3. SAMEN TEGEN ARMOEDE OP ALLE LEVENSDOMEINEN



Armoede is een complex probleem, een web waarin je verstrikt raakt, zo legden we bij het begin van dit dossier al uit. In dit hoofdstuk geven we een beknopt overzicht van deze levensdomeinen. Hoe erg is het gesteld met mensen in armoede op dit domein en kan daar iets aan gedaan worden?

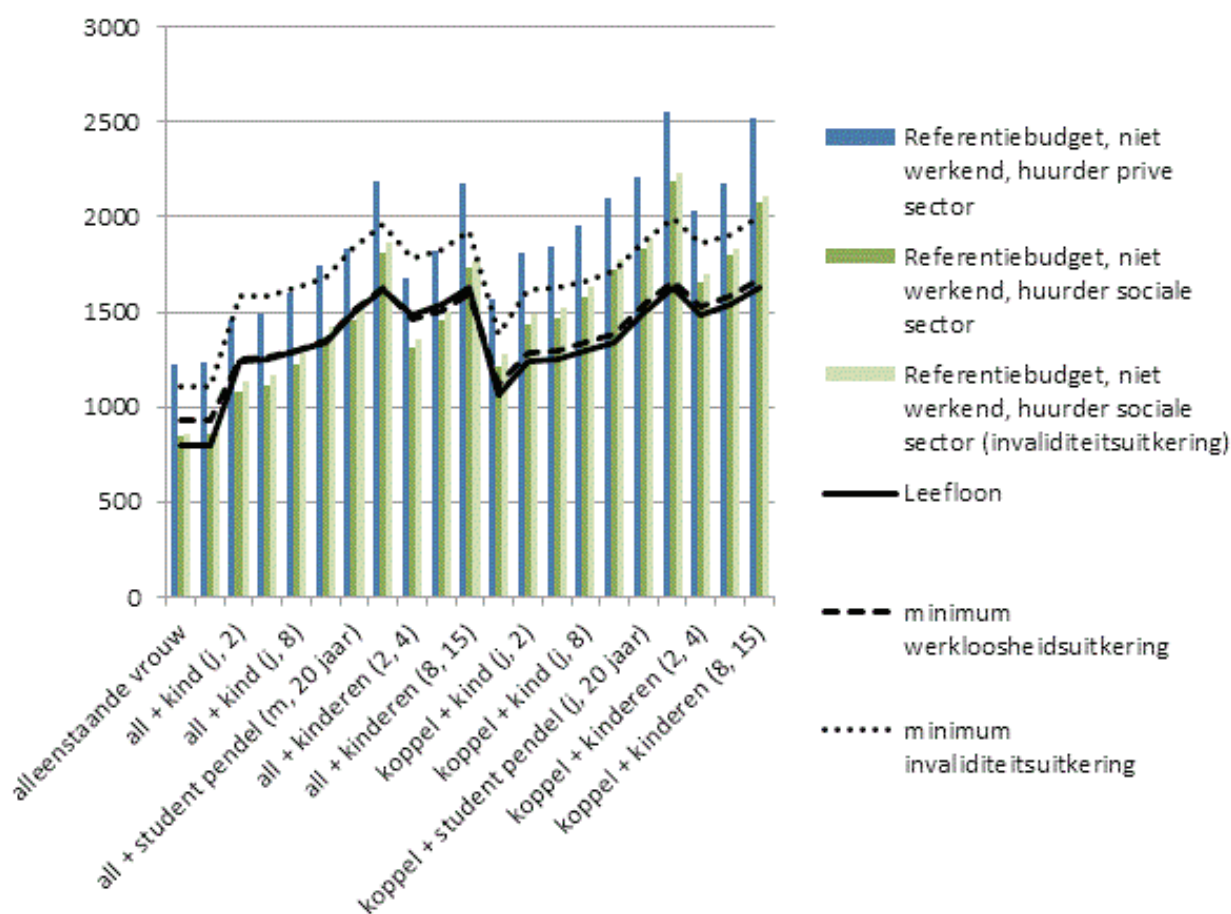
3.1. Inkomen

3.1.1. 1 op 7 leeft met een inkomen onder de armoedegrens

1.7 miljoen mensen in België hebben een inkomen onder de armoedegrens. Die armoedegrens ligt op 1083 euro voor een alleenstaande. Deze Europese armoedegrens is gebaseerd op 60% van het mediaan inkomen van een land. Dit maakt vergelijkingen mogelijk tussen landen onderling, net zoals we zo evoluties kunnen meten.

Vanuit de situatie van mensen in armoede is het echter beter om na te gaan wat mensen nu eigenlijk nodig hebben om te kunnen leven in ons land. Dit heet 'referentiebudgetten'.

Figuur 4: Referentiebudgetten ten opzichte van de minimumuitkeringen (netto bedragen inclusief eventuele kinderbijslag en studietoelagen cijfers 2013)



Deze budgetten zijn zorgvuldig opgebouwd, met experts en mensen in armoede, om te bepalen wat je nodig hebt om minimaal aan onze samenleving te kunnen participeren. Dit houdt dus geen luxe in, of houdt ook geen rekening met ernstige extra kosten zoals bij zware ziekte. Wel met alle 'gewone' uitgaven die een gezin dient te maken. Van huur, over voeding, vrije tijd, mobiliteit ... De budgetten worden regelmatig geüpdatet met recente prijsstijgingen of veranderende noden in de samenleving.

De vaststelling is echter dat ook met de andere berekeningswijze tegenover de Europese armoedegrens, het probleem identiek blijft: bijna alle uitkeringen zijn te laag om rond te komen. Voor gezinnen met kinderen is de situatie nog slechter dan voor alleenstaanden en is de kloof tussen hun inkomen en wat ze nodig hebben, nog groter. Interessant aan de referentiebudgetten, is wel dat zij duidelijk maken hoezeer inkomen samengaat met uitgaven. Deze uitgaven liggen hoger voor mensen

7 Bron: <http://www.menswaardiginkomen.be/totaal.php>.

met een handicap, maar het grootste verschil zit hem in de woonsituatie. Wie beschikt over een sociale huurwoning, ziet z'n uitgaven aanzienlijk dalen. Ook dan blijft de kans groot dat men niet rondkomt, maar de kloof tussen wat men nodig heeft en wat men van inkomsten genereert is een pak kleiner. Wie moet huren op de private markt komt in een zo goed als hopeloze inkomensarmoede terecht.

Het inkomensprobleem beperkt zich niet tot wie moet rondkomen met een uitkering en vervangingsinkomen. Ook wie werkt, blijft niet noodzakelijk gespaard van armoede. In België waren er volgens de EU-Silc enquête 2015, 4.5% werkende armen (3.1% bij werknemers, 15.8% bij zelfstandigen). Dit lijkt weinig, maar in absolute cijfers betekent dit meer dan 200.000 personen, bijna het dubbele van het aantal mensen met een leefloon. Zelfstandige arbeid, deeltijds en tijdelijk werk zijn de grootste risicofactoren.

Dit nuanceert al het mantra dat werk de beste bescherming is tegen armoede. Voor 200.000 mensen klopt dit niet. Ook bij de mensen met een uitkering of vervangingsinkomen gaat dit mantra niet altijd op. Enerzijds is er een gebrek aan goede, kwaliteitsvolle jobs voor deze groepen, met een inkomen dat voldoende hoog is. Anderzijds zijn er de gepensioneerden, mensen met een zware handicap of invaliditeit, kinderen en jongeren.

3.1.2. Haalt een laag inkomen mensen uit armoede?

Een te laag inkomen is een van de belangrijkste aspecten van armoede. Een bijkomend probleem is dat deze inkomensarmoede vaak lang duurt. Het gaat niet over een maand over minder geld beschikken, vaak gaat het over maanden, soms over jaren of zelfs levenslang.

Dit komt door de achterstelling op vele levensdomeinen en het armoedeweb waarin mensen gevangen zitten. Het is zeer moeilijk om daaruit te ontsnappen. Soms lukt het, vaak niet. Tewerkstelling kan een oplossing bieden. Maar, zoals we hierboven al schreven, dan moet deze voorzien in een voldoende hoog loon en stabiel zijn. Een tijdelijke tewerkstelling aan een laag loon, waarna je opnieuw terugvalt op een te lage uitkering zal het niet mogelijk maken om uit de armoede te ontsnappen.

De meerderheid van de mensen in armoede leeft van een uitkering of vervangingsinkomen. Zowat alle minimumuitkeringen liggen (ver) onder de armoedegrens. Hoewel de federale regeringen telkens grote beloftes doen over het optrekken van de uitkeringen tot boven de armoedegrens, blijft dit dode letter. Meer zelfs, er is een soort geloof in het activerende effect van een armoedig inkomen. Toen de werkloosheidsuitkering hervormd werd, pakte de regering uit met een 'versterkte degressiviteit'. In mensentaal: de uitkering daalt sneller tot een niveau

onder de armoedegrens. Dit omdat mensen dan sneller aan het werk zouden gaan.

Dit klopt niet. Wanneer je mensen in armoede duwt, dan vergroot de afstand tot de samenleving en de arbeidsmarkt. Net het tegenovergestelde van wat beweerd wordt.

De werkloosheidsval, niet aan het werk gaan omdat je er geen voordeel bij hebt, wordt ingeroepen als reden voor zo'n beleid. Hoewel de meeste mensen in armoede graag willen werken, willen zij ook een goede baan. Het klopt dat mensen dan graag meer willen overhouden op het einde van de maand dan voordien. De werkloosheidsval aanpakken door de uitkeringen schandalig laag te houden, is niet de oplossing. Naast eventuele ingrepen in de minimumlonen, is het belangrijk om de kosten om aan de slag te gaan, te verkleinen. Zo krijgen sommige werknemers slechts 80% van hun woon-werk verplaatsing betaald. De grootste extra kost is vaak de kinderopvang (als die al beschikbaar is met bijvoorbeeld ploegenarbeid). Niet inkomensgerelateerde opvang, is met een klein loon bijna onbetaalbaar. De inkomensgerelateerde plaatsen zijn goedkoper, maar ook hier zijn de laagste tarieven sterk opgetrokken. De regering maakt mee werk van de werkloosheidsval, die ze zegt te willen bestrijden.

Wat men tenslotte ook vergeet in het inkomensbeleid is dat vele groepen geen keuze hebben dan te leven van een uitkering of vervangingsinkomen. Gepensioneerden, mensen met een zware invaliditeit of handicap, kinderen van ouders met een uitkering ... Deze mensen een onmenselijk laag inkomen geven onwille van 'activering', houdt niet stand. Twee derde van de mensen in armoede zijn niet activeerbaar omdat ze te jong, te oud of te ziek zijn. Bovendien heeft één op vijf van de mensen in armoede een betaalde baan.

3.1.3. Een inkomen boven de armoedegrens als cruciale voorwaarde

De strijd tegen armoede is meer dan de strijd om een menswaardig inkomen. Toch is dat inkomen een cruciale voorwaarde. Zonder een leefbaar inkomen zal je nooit uit dat armoedeweb kunnen ontsnappen. Daarvoor moeten we zorgen voor goede jobs. Maar, zoals we hierboven al stelden: de uitkeringen moeten dringend boven de armoedegrens opgetrokken worden, voor iedereen. Beiden gaan hand in hand. Een beleid dat beweert dat jobs de armoede zullen oplossen liegt, en vergeet bovendien voor het gemak de meerderheid van de mensen in armoede.

Om de inkomenspositie van mensen in armoede te verbeteren, zijn er nog andere pistes die het onderzoeken waard zijn en die waar mogelijk hun steentje zullen bijdragen. Denk maar aan de individualisering van rechten of het terugdringen van bepaalde kosten voor lage inkomens. Toch blijft de vraag tot het optrekken van de uitkering absoluut bovenaan de agenda staan. Dat is een kwestie van politieke wil om echt de armoede aan te pakken.

3.2. Wonen

3.2.1. Crisis aan de onderkant

Het is crisis aan de onderkant van de woonmarkt. Wie het moeilijk heeft, belandt in de problemen om een betaalbare of een kwalitatieve woning te vinden. Vaak zijn er problemen met beide aspecten. Mensen in armoede zijn op zoek naar een thuis, maar in de meeste gevallen vinden ze amper een huis. Wat is er aan de hand?

In het armoedeweb neemt wonen een belangrijke plaats in. Huisvesting en alles wat ermee samenhangt, is niet alleen een hoge kost in het gezinsbudget, maar heeft evenzeer een grote invloed op het eigen welbevinden. Wanneer je van je huis een thuis kan maken, zal je je beter in je vel voelen dan wanneer je moet thuiskomen in een te kleine, donkere, vochtige woning met allerlei problemen. Bovendien zal je vrienden en kennissen van jezelf of je kinderen niet zomaar uitnodigen wanneer je je schaamt over je huisvesting.

Vlaanderen kent een woonmarkt waar eigenaars de overgrote meerderheid uitmaken. Figuur 5 duidt aan dat 70.5% van de Vlaamse huishoudens in een eigen woning woont. Opvallend is wel dat er een daling is tegenover 2005.⁸ Wie meer informatie wil hieromtrent, kan dit zelf nalezen in het onderzoek.⁹

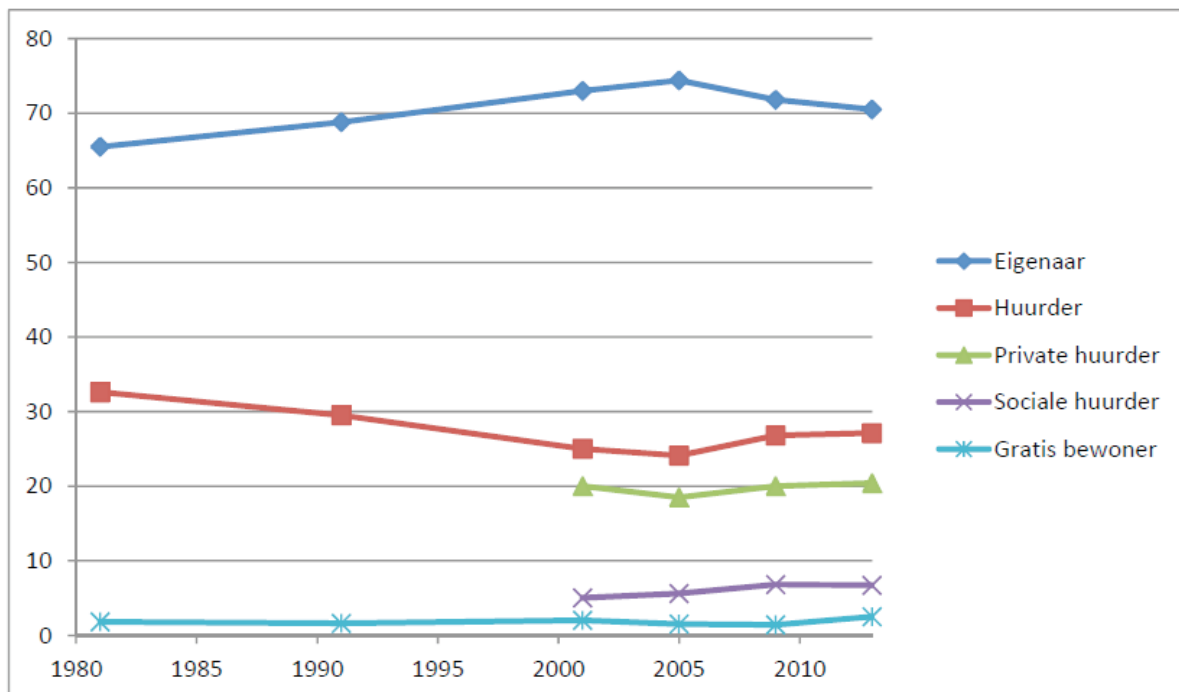
De daling van het aandeel eigenaars wordt gecompenseerd met een lichte toename van de andere deelmarkten. De private huurmarkt is goed voor 20.4% van de woning, de sociale huurmarkt neemt 6.7% van de woningen voor z'n rekening en tenslotte zijn er ook nog 2.5% 'gratis bewoners' (mensen die geen huur betalen maar wel in een niet-eigen woning verblijven).¹¹

Het lage percentage huurders, de beperkte hoeveelheid sociale huurwoningen en de oververtegenwoordiging van mensen uit lagere sociaaleconomische groepen, leidt tot een grote druk op de huurmarkt, met gevolgen voor de betaalbaarheid, kwaliteit en toegankelijkheid.

De armoede onder huurders is met 34.7% dan ook meer dan het dubbele van het Belgische gemiddelde (15.5%).¹² Enerzijds omdat de inkomens van de mensen op de huurmarkt gemiddeld laag zijn, anderzijds omdat de huurprijzen voor wie op de private markt terecht moet, te hoog zijn voor die groep.

Opvallend is dat de dualiteit op de woningmarkt de voorbije jaren sterk toeneemt. Ben je bij de laagste 2 inkomensquintielen (de onderste 40% van de inkomensladder), dan is de kans dat je een eigen woning verwerft sterk gedaald. Dit kan te maken hebben met de crisis, die vooral mensen met minder middelen voel, als met de strengere voorwaarden bij banken om een lening te krijgen.

Figuur 5: Evolutie van de relatieve omvang van de deelmarkten in % in Vlaanderen (1981-2013)¹⁰



Bron: Volkstelling 1981 en 1991, Socio-economische enquête 2001, Woonsurvey 2005, SILC 2009, GWO 2013

⁸ Winters, S., et al. Wonen in Vlaanderen anno 2013, De bevindingen uit het Grote Woononderzoek 2013 gebundeld, Garant, Antwerpen, 2015, p.28.

⁹ https://steunpuntwonen.be/Documenten/Onderzoek_Werkpakketten/gwo-volume-1-eind.pdf

¹⁰ Winters, S., et al. Wonen in Vlaanderen anno 2013, De bevindingen uit het Grote Woononderzoek 2013 gebundeld, Garant, Antwerpen, 2015, p.28.

¹¹ Idem, p. 28-29.

¹² Dierckx, D., Coene, J., Raeymaeckers, P., van der Burg, M., (red.)(2015). Armoede en Sociale Uitsluiting - Jaarboek 2015. Acco, p. 334.

Hierbij merken we op dat die toegenomen dualiteit de nood aan een beter woonbeleid extra onderlijnt, de middelen van de overheid worden nu te eenzijdig besteed:¹³

- De overheid zet vooral in op eigendomsverwerving. Meer dan 84% van de overheidsmiddelen ging in 2011-2012 naar eigenaars.
- Slechts 13% werd besteed aan sociale huur.
- De private huurmarkt is goed voor 2% van de overheidsmiddelen.

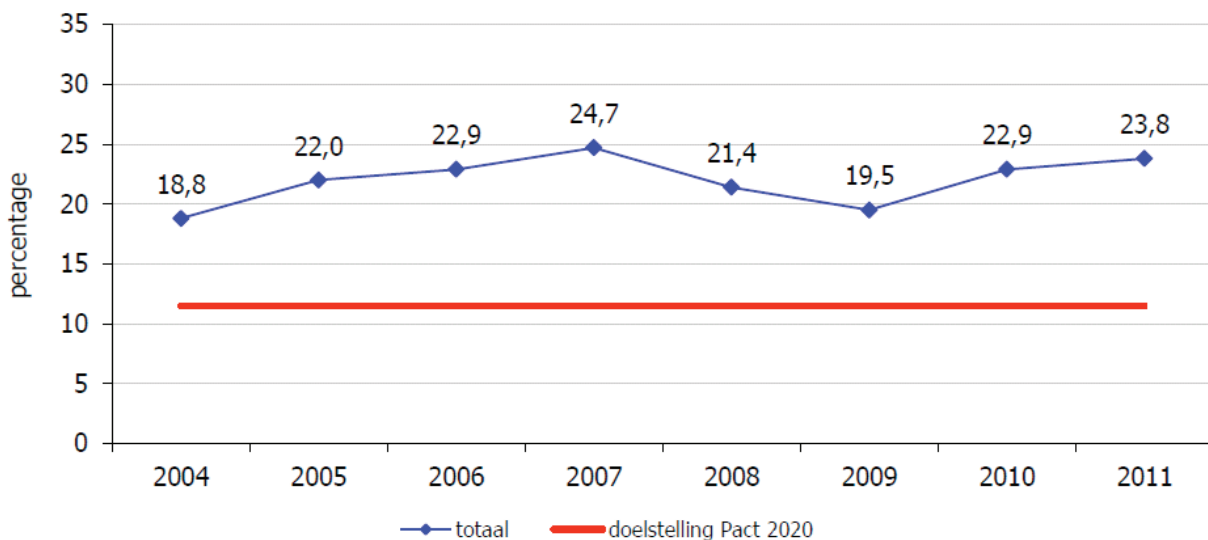
Ondertussen zijn de bevoegdheden op het vlak van wonen flink verschoven, met zowel de woonbonus als de huurwetgeving die van het federale naar het regionale niveau verschoven zijn. Toch is het beleid niet fundamenteel veranderd. Zowel in Vlaanderen als in Brussel zijn er kleine aanpassingen aan de woonbonus beslist, dit omdat het systeem onbetaalbaar zou worden. Van een heroriëntering van het woonbeleid is echter geen sprake.

De eenzijdige focus op eigenaarschap, die al decennia wordt volgehouden, zorgt voor een wachtlijst voor sociale huurwoningen van 120.504 personen. Het aantal woningen in sociale huisvesting is met 149.123, maar weinig groter dan de grootte van de wachtlijst. De sociale verhuurkantoren (SVK's) kennen hetzelfde probleem, met 7772 woningen en 34.684 mensen op de wachtlijst, is de situatie nog veel krapper.¹⁴

Mensen hopen op een meer betaalbare woning in de sociale huur. Op de private markt besteedt maar liefst 51.7% van de huurders meer dan 30% van het inkomen aan de huur. Op de sociale huurmarkt is dit 'maar' 22.7%.¹⁵ Voor wie een lager inkomen heeft, neemt de woonkost een te grote hap uit het budget. Dat mensen ook op de sociale huurmarkt nog te weinig overhouden na het betalen van de huur, heeft dan weer te maken met hun te lage inkomen. In het armoedeweb hangt alles aan elkaar...

Ook de kwaliteit van de huisvesting laat soms te wensen over. De Vlaamse overheid heeft in het Pact 2020 de kwaliteit van de woningen en de bestrijding van de vochtproblemen als prioriteit naar voor geschoven: "Het percentage van de bevolking dat leeft in een woning met minstens één van de volgende problemen: lekkend dak, geen adequate verwarming, schimmel en vocht in de muren of vloeren, rottende ramen en deuren (=structurele problemen) of ontbreken van bad of douche, ontbreken van warm stromend water, ontbreken van toilet met waterspoeling in de woning zelf (=gebrek aan elementair comfort) of een gebrek aan ruimte." Deze indicator zou tegen 2020 op 11.5% moeten liggen, in 2013 lag dit percentage op 23.8%, grotendeels te wijten aan de vochtproblemen die de voorbije jaren zijn toegenomen.¹⁶

Figuur 6: Percentage van de bevolking dat leeft in een woning met gebrek aan elementair comfort, 1 of meer structurele problemen en/of gebrek aan ruimte in het Vlaamse gewest, 2004-2011.¹⁷



¹³ Heylen, K., & Winters, S. (2012). *De verdeling van de subsidies op vlak van wonen in Vlaanderen*. Steunpunt Wonen, p. 11.

¹⁴ Cijfers VMSW en huurpunt, opgenomen in de Armoedebarmeter 2016. www.decenniumdoelen.be

¹⁵ Winters, S., et al. *Wonen in Vlaanderen anno 2013, De bevindingen uit het Grote Woononderzoek 2013 gebundeld*, Garant, Antwerpen, 2015, p. 64.

¹⁶ Idem, p.77-78.

¹⁷ Pact 2020, kernindicatorenmeting 2013, Vlaanderen in actie, p.199.

Zoals te zien in figuur 6 is er zelfs een lichte achteruitgang op deze indicator vast te stellen.

Jammer genoeg zijn er ook nog de dak- en thuislozen. Zij behoren tot geen enkele van deze categorieën. Voor hen is toegankelijk en betaalbaar wonen veraf. Hun aantal is moeilijk te meten maar schattingen van La Strada in Brussel en de CAW's in Vlaanderen spreken respectievelijk over 1.944 en 10.316 personen.¹⁸ In de strijd tegen dak- en thuisloosheid willen we hier graag melding maken van de 'Housing First' projecten.¹⁹ Daarnaast zijn er ook nog groepen, zoals de mensen zonder papieren, die net zoals op andere levensdomeinen permanent op zoek zijn naar een oplossing. Voor hun woonproblemen kan dit ook op straat zijn, via huisjesmelkers of via een informeel netwerk. Bijna altijd zal hun verblijf zeer precair zijn, maar ook deze groep komt niet voor in de cijfers.

3.3.2.2. Discriminatie op de woonmarkt

De krapte aan de onderkant van de huisvestingsmarkt, zorgt ervoor dat grote groepen zeer kwetsbaar zijn. Mensen met een uitkering, mensen met weinig financiële middelen, alleenstaande ouders, mensen met een migratieachtergrond ... allen zijn ze slachtoffer van deze krappe huisvestingsmarkt. Dat zet de deur open voor discriminatie omwille van een huurwaarborg via het OCMW, een vreemde naam, het niet voorleggen van loonfiches ... Eigenaars willen zekerheid over de betaling van hun huur, waar je begrip voor kan opbrengen. Maar dit is geen excuus voor bijvoorbeeld discriminatie op basis van afkomst.

In september 2016 kondigde de stad Gent aan dat ze zullen starten met praktijktesten. Via telefoon wil men zo verhuurders opsporen die enkel op basis van de naam van de kandidaat huurder discrimineren. Dit is een goede stap. Niet dat de verhuurder direct een zware boete boven het hoofd hangt. Het bestaan van controles op zich bestrijdt al discriminatie, in eerste instantie zal men ook in dialoog gaan met de verhuurder om dat probleem aan te pakken. Er bestaat een keuzevrijheid voor de verhuurder om een passende huurder te zoeken. Deze keuze enkel maken op basis van de (vreemde) naam en dus de herkomst, is echter discriminatie.

Daarnaast maakt dit vooral de problemen van deze kandidaat huurders groter. De mogelijkheden om een woning te vinden worden kleiner, de kans dat je terecht komt bij malafide verhuurders groter. Zo worden ook woningen, appartementen of kamers die eigenlijk onbewoonbaar zijn, toch nog verhuurd.

3.2.3. Energie

Een goede woning heeft nood aan energievoorzieningen. Je woning goed en energiezuinig kunnen verwarmen is goed voor je leefkwaliteit en voor het milieu. Een warme douche, een warme maaltijd, de wasmachine ... het vraagt allemaal energie.

Voor wat betreft de problematiek van energiearmoede, de sociale openbare dienstverplichting voor energie zullen we het in dit dossier kort houden. De bundel 'Wat kan ik doen aan energiearmoede?' geeft een volledig overzicht over de problematiek. Je kan deze hier downloaden: http://samenlevingsopbouw-antwerpenprovincie.be/nl/nieuws/inspiratiebundel-energiearmoede_81.aspx.

Dit wil geenszins zeggen dat de problematiek van energiearmoede minder prangend is. Volgens de meest recente cijfers (2013) liepen er in Vlaanderen 109.220 afbetalingsplannen. Voor elektriciteit waren in Vlaanderen 80.295 gezinnen klant bij de netbeheerder, voor gas 58.421.²⁰ In Brussel ging het over 5.937 leveringspunten.²¹ Je wordt slechts klant bij de netbeheerder (Eandis of Infrac in Vlaanderen, Sibelga in Brussel) wanneer je geen openstaande schulden hebt staan.

Op 31 december 2013 hadden 42.891 gezinnen in Vlaanderen een budgetmeter voor elektriciteit, voor aardgas waren dat er 27.554. Overigens valt op dat meer dan een kwart van de budgetmeters zogenaamde 'naakte budgetmeters' zijn, waarbij er geen minimale levering meer mogelijk is. Ook zijn er nog 2.175 gezinnen met een stroombegrenzer, die wordt geplaatst wanneer het plaatsen van een budgetmeter technisch niet mogelijk is. Zij krijgen dan slechts 10 ampère stroom. Uiteindelijk werden er na advies van het LAC (Lokale adviescommissie) 1.695 gezinnen afgesloten van aardgas en 1.150 van elektriciteit.²²

In Brussel bestaat het systeem van de LAC's niet en zijn er evenmin budgetmeters. Hier kan de leverancier een stroombegrenzer plaatsen. 21.007 gezinnen hadden in 2013 zo'n stroombegrenzer. Afsluiten kan in Brussel enkel na een bevel van de vrederechter.²³

3.2.4. Inzetten op kwaliteit, betaalbaarheid en controle

De problemen op de woonmarkt aanpakken is geen eenvoudige opdracht. Woningen worden niet op een week tijd gebouwd, laat staan dat je alle structurele

¹⁸ http://www.armoedebestrijding.be/cijfers_daklozen.htm

¹⁹ <http://www.housingfirstbelgium.be/nl/>

²⁰ http://www.vreg.be/sites/default/files/samenvatting_sociaal_rapport_via_infographics.pdf

²¹ Observatorium voor gezondheid en Welzijn Brussel, Welzijnsbarometer 2014, Brussels armoederapport, p.50.

²² http://www.vreg.be/sites/default/files/samenvatting_sociaal_rapport_via_infographics.pdf

²³ Observatorium voor gezondheid en Welzijn Brussel, Welzijnsbarometer 2014, Brussels armoederapport, p.51.

problemen op korte tijd kan oplossen. De overheid moet inzetten op kwaliteit, betaalbaarheid en controle. Controle om de discriminaties die bestaan aan te pakken. Het sensibiliseren van verhuurders is een goede zaak, vaak zitten deze mensen ook met vragen of onzekerheden. Maar het mag daar niet bij blijven. Recent zette de minister de deur op een kier voor zogenaamde 'mystery calls', waarbij zo onderzocht wordt of er bijvoorbeeld een onderscheid gemaakt wordt op basis van afkomst. Deze piste dient uitgewerkt en toegepast te worden. Bij voorkeur door de overheid zelf.

De betaalbaarheid verbeteren, zal een ander beleid vragen. De overheid zet z'n middelen massaal in op eigendomsverwerving. Behalve een klein percentage noodkopers (mensen die omwille van de problemen op de huurmarkt overgaan tot het kopen van een krotwoning), betekent dit dat veruit de meeste overheidsmiddelen gaan naar de middenklasse en de hogere klasse. Bovendien werken de overheidsmaatregelen zoals de woonbonus prijsopdrijvend en zorgen ze eigenlijk dat je meer betaalt voor hetzelfde huis. De verkoper weet namelijk dat je door een belastingvoordeel die meerprijs kunt betalen.

We pleiten voor een afbouw van de woonbonus en extra investeringen in de sociale- en private huurmarkt. Op de sociale huurmarkt kan dit door meer sociale woningen te bouwen. De Vlaamse Regering beloofde jaren geleden om 43.000 extra sociale huurwoningen te realiseren tegen 2020. Opeenvolgende regeringen hebben dit uitgesteld naar 2025. Dit terwijl de wachtlijsten steeds verder groeien.

De sector van de SVK's krijgt terecht veel aandacht. Zo worden private woningen, via de tussenstructuur van het SVK, op een sociale manier verhuurd. De sector groeit jaarlijks met enkele honderden woningen. Toch moet opgelet worden om niet alle heil van de SVK's te verwachten. In absolute cijfers blijft het aantal woningen beperkt. Bovendien richt deze sector zich op de meest kwetsbare huurders, wat een snelle groei niet eenvoudig maakt. Er moet immers de nodige zorg worden besteed aan begeleiding en opvolging van huurders en verhuurders. Desalniettemin is het belangrijk dat de SVK's kunnen blijven groeien, het hele grondgebied in Vlaanderen en Brussel bezetten en eigenaars overtuigen om met een SVK in zee te gaan voor de verhuur van hun woning.

Een derde piste om de betaalbaarheid te verhogen zijn huursubsidies of -premies. Hierbij wordt aan de huurder met een laag inkomen een extra tegemoetkoming gegeven voor het betalen van de huur op de private markt. In Vlaanderen kennen we twee systemen. De huursubsidie wordt gegeven bij het verhuizen van een slechte woning naar een woning die kwalitatief in orde is. De huurpremie is er voor wie een laag inkomen heeft en minstens vier jaar op de wachtlijst staat voor een sociale huurwoning. In Vlaanderen is dit systeem nog vrij recent en beperkt

het zich tot enkele duizenden gezinnen. Het systeem is te beperkt. De inkomensgrens om in aanmerking te komen ligt laag, de eisen voor het appartement (grootte, kwaliteit en kostprijs) zijn hoog, maar je moet daarbovenop al vier jaar op de wachtlijst staan voor een woning. De reden daarvoor: de beperkte middelen voor de huurpremie.

Koken kost geld, en ook een oplossing voor de woonproblematiek kost geld. Dit geld moet zowel gaan naar het verhogen van de uitkeringen en vervangingsinkomens als naar een huursubsidie voor iedereen die op een sociale woning aan het wachten is. Deze veralgemeende huursubsidie moet gepaard gaan met rijkthuurprijzen om te vermijden dat de huurprijzen evenredig toenemen.

Het huidige systeem met zeer strenge inkomenseisen én de voorwaarde dat je vier jaar op de wachtlijst staat, is onvoldoende. Mensen worden eerst in armoede geduwd voor ze geholpen worden.

Ook de kwaliteit van onze woningen moet omhoog, zeker van deze in de onderste marktsegmenten. In 2015 schreven we hierover uitgebreid in het dossier 'Een toekomst zonder armoede'. Dit dossier kan u downloaden via www.welzijnszorg.be.

3.3. Werk

Eerder in dit dossier gaven we al enkele kanttekeningen bij de stelling dat werk armoede zou oplossen. Het gebrek aan kwaliteitsvolle jobs, het probleem van werkende armen en het hoge aantal mensen in armoede dat niet aan de slag kan, relativieren deze stelling.

3.3.1. Werk is meer dan een loon

Dat tewerkstelling een sterke hefboom uit de armoede kan betekenen en een buffer vormt tegen armoederisico staat echter buiten kijf. Meer dan 95% van de werkenden leeft niet in armoede. Bovendien is het hebben van werk ook veel meer dan het verwerven van een inkomen. Een goede baan geeft je de kans op sociale contacten, om jezelf te ontplooiën, om plannen te maken voor je toekomst ... Mensen in armoede vinden dit erg belangrijk en zijn vaak de eersten om het hebben van een goede baan als één van de belangrijkste streefdoelen naar voor te schuiven.

Werk is zeer belangrijk voor de sociale contacten: met collega's of met klanten een babbel slaan, hun verhalen horen, van elkaar leren, elkaar ondersteunen ... Het hoort allemaal bij een job. Maar werk geeft ook een voldoening, een gevoel van erbij horen. Ook mensen in armoede maken deel uit van onze samenleving en onze samenleving hecht een groot belang aan het hebben van werk. Het geeft je een status in de samenleving, net zoals het niet hebben van werk je een status, dan wel eerder negatief, geeft. Wie lang werkzoekend is, wordt al eens met een scheef oog bekeken. Hoewel ze hun best doen, horen mensen ook verhalen over luie

werklozen en profiteurs. De overgrote meerderheid van de mensen wil helemaal niet profiteren, maar vindt jammer genoeg geen geschikte baan.

3.3.2. Maar een goed loon is noodzakelijk

Aan de slag gaan is voor mensen in armoede moeilijk. Het is een hele aanpassing, zeker als je al een tijd zonder betaald werk zit. Maar het brengt ook veranderingen mee die ingrijpend zijn. Ouders moeten kinderopvang beginnen zoeken, je moet zoeken naar een manier om tijdig op je werk en weer terug te geraken, je moet administratief alles in orde brengen ... Daarenboven kunnen bepaalde voordelen wegvallen, eens je aan de slag gaat, onmiddellijk of op termijn, wanneer blijkt dat je inkomen plots net boven een bepaalde grens ligt, of dat een tegemoetkoming gekoppeld was aan een bepaald statuut.

Eerder schreven we al over de problemen van werkende armen, waar een loon niet volstaat. Daarnaast zijn er heel wat mensen in armoede die met tijdelijke jobs de ene maand wel, dan weer niet rondkomen. Bovendien is het niet hebben van vast werk een reden waarom men geweigerd wordt voor het huren van een huis of bij de bank geen lening kan krijgen. Opnieuw raakt men verstrikt in het armoedeweb.

Een goed loon zorgt ervoor dat mensen een toekomst kunnen opbouwen, dat men ook op dat vlak de waarde van het werk ziet en dat men de bijkomende kosten (kinderopvang, mobiliteit) kan betalen zonder dat men minder middelen overhoudt dan voorheen.

3.3.3. Last in, first out

Het is een fabel dat er voor iedereen die wil werken, werk beschikbaar is. Sommige groepen vinden gemakkelijk hun plaats op de arbeidsmarkt, ook na jobverlies. Andere groepen blijven veel langer in de werkloosheid steken of zijn extra kwetsbaar voor conjunctuurschommelingen of langetermijnverschuiving in de arbeidsmarkt.

Figuur 7: VDAB, kerncijfers werkloosheid augustus 2016, Vlaanderen.²⁴

		aug 2016	jaarverschil	aandeel
NWWZ		241.622	-2,5%	
Categorie	WZUA	164.203	-7,7%	68,0%
	BIT	24.569	+2,7%	10,2%
	Vrij ingeschreven	32.234	+12,9%	13,3%
	Andere	20.616	+18,2%	8,5%
Geslacht	Mannen	126.250	-2,7%	52,3%
	Vrouwen	115.372	-2,3%	47,7%
Leeftijd	- 25 jaar	55.655	-0,6%	23,0%
	25 - 50 jaar	122.304	-3,5%	50,6%
	+ 50 jaar	63.663	-2,1%	26,3%
Studieniveau	Laag	107.705	+0,2%	44,6%
	Midden	83.585	-5,0%	34,6%
	Hoog	50.332	-3,9%	20,8%
Werkl.duur	- 1 jaar	131.407	-5,1%	54,4%
	1 - 2 jaar	40.794	-1,4%	16,9%
	+ 2 jaar	69.421	+2,1%	28,7%
Origine	Allochtonen	62.154	+3,4%	25,7%
Arbeidsgehandicapten		33.643	+3,2%	13,9%
Werkloosheidsgraad		8,03%	-0,28	
Geslacht	Mannen	7,84%	-0,26	
	Vrouwen	8,24%	-0,30	

Het meest recente werkloosheidsbericht van VDAB (figuur 7) toont de situatie van vandaag en de evolutie van het afgelopen jaar. Wat opvalt, is de oververtegenwoordiging van laaggeschoolden. Daarnaast zien we ook dat de werkloosheid daalde het afgelopen jaar (-2.5%). Desondanks steeg de werkloosheid wel bij specifieke kansengroepen zoals mensen met een arbeidshandicap, mensen van allochtone origine, laaggeschoolden en langdurig werklozen.

Welzijnszorg schreef in 2008 en 2009, naar aanleiding van de campagne 'Werk armoede weg' twee dossiers over tewerkstelling. Toen was de vaststelling dat net voor het begin van de crisis in 2008, de werkloosheidscijfers bij de kansengroepen daalden. Eens de crisis losbarstte, waren zij de eerste slachtoffers. Vandaag, nu de economie zacht terug op gang trekt, lijken zij er nog niet de gevolgen van te voelen. Het 'last in, first out' principe lijkt nog steeds te bestaan.

3.3.4. Moeilijke zoektocht naar werk

In de zoektocht naar werk moeten mensen een beroep kunnen doen op begeleiding en opleiding. De hoofdrolspelers zijn hierin VDAB (Vlaanderen) en Actiris (Brussel). Daarnaast spelen ook de OCMW's een belangrijke rol voor hun cliënteel.

Enkele jaren geleden trokken we mee aan de kar om de zogenaamde w²-trajecten ingang te laten vinden. Hierbij werd er zowel met 'welzijn' als met 'werk' rekening gehouden. Mensen die ver van de arbeidsmarkt staan, kunnen zo een traject lopen waarbij via een individueel - en een groepsliuk wordt geprobeerd om vooruitgang te boeken op beide aspecten van hun leven.

24 https://www.vdab.be/trendsdoc/berichten/werkloosheidsbericht_augustus_2016.pdf

De aandacht voor deze groep is zeker een vooruitgang geweest. Toch blijken ook de w^2 trajecten geen wondermiddel. Het blijft zeer moeilijk om het armoedeaspect, met de bijkomende problemen omtrent welzijn en de binnenkant van armoede, een juiste plaats te geven in een tewerkstellingstraject. Het Netwerk tegen Armoede legde in hun advies over de W^2 -trajecten terecht de nadruk op de nood aan een integrale aanpak (werk en welzijn mogen niet naast elkaar werken) en de nood aan ruimte voor mislukkingen en probleemoplossend werken. Daarnaast worden er nog steeds vragen gesteld bij een te rigide finaliteit (betaald werk) voor deze trajecten. De doelgroep is immers zeer kwetsbaar en soms is vrijwilligerswerk bijvoorbeeld het hoogst haalbare. Dit mag dan niet als een mislukking, maar eerder als een succes gezien worden. Tenslotte wijst het netwerk erop dat deze trajecten tijd en ruimte vragen, ook voor de zogenaamde 'casemanagers'. Het is belangrijk dat zij die ruimte hebben.²⁵

Mensen in armoede zijn ook een zeer diverse groep. Mensen uit generatiearmoede kennen andere drempels naar de arbeidsmarkt dan een alleenstaande moeder, mensen uit etnisch-culturele minderheden, iemand met een arbeidshandicap of iemand die na langdurige ziekte terug aan de slag wil. Dan zijn er nog zelfstandigen in moeilijkheden of gefailleerden voor wie de situatie alweer heel anders is.

Wat wel telkens terugkomt, is het belang van de context. Een activeringsbeleid dat enkel gericht is op mensen zo snel mogelijk weg te krijgen van een uitkering, is gedoemd om te mislukken. De meest kwetsbare groepen zullen zo ofwel zeer snel opnieuw zonder werk zitten, vanuit de ene uitkering naar de andere doorstromen of helemaal verdwijnen uit de sociale bescherming en de begeleiding.

3.3.5. Weg van het individueel schuldmodel

In het maatschappelijk debat over werkzoekenden, maar ook in de praktische regelgeving, moeten we weg van het denken vanuit het individueel schuldmodel. We zien dit in de uitkeringen die dalen in de loop van de tijd, ongeacht hoeveel inspanningen mensen doen om werk te vinden. Die daling is niet enkel geïnspireerd vanuit het verzekeringsprincipe van de sociale zekerheid, maar ook vanuit het idee dat, eens ze in armoede zitten, mensen wel harder zullen zoeken.

Hetzelfde geldt voor de zogenaamde gemeenschapsdienst. Hierbij wordt de nadruk gelegd op het 'voor wat hoort wat principe'. Mensen moeten iets doen voor hun uitkering. Of die verplichte gemeenschapsdienst dan iets bijdraagt aan de maatschappelijke integratie van de persoon in kwestie, is van minder belang.

Vrijwilligerswerk wordt ook meer en meer gezien als enkel een opstap naar betaalde arbeid. Zo wordt de essentie van vrijwilligerswerk genegeerd: het is vrijwillig.

We pleiten geenszins ervoor om mensen in de steek te laten en hen met een (te lage) uitkering thuis te laten zitten. Wel pleiten we ervoor om op zoek te gaan, samen met de betrokkene, hoe er vooruit kan gegaan worden, wat haalbaar is, wat wenselijk is en welke stappen gezet kunnen worden.

Vrijwilligerswerk kan een perfecte stap zijn in een traject, het kan mensen opnieuw in zichzelf laten geloven, je kan talenten aanboren, competenties verwerven ...

Werkzoekenden begeleiden en bijvoorbeeld een tewerkstelling via artikel 60 aanbieden, kan ook nuttig zijn. Dit is echter veel meer dan iemand gewoon aan de slag laten gaan. Dit vraagt begeleiding en omkadering.

3.3.6. Jobs, jobs, jobs ook voor mensen in armoede

De voorwaarde om aan werk te geraken is natuurlijk de beschikbaarheid van jobs. Mensen in armoede hebben nood aan jobs op maat. Voor sommigen zal dit binnen het vrijwilligerswerk liggen. Anderen kunnen terecht in een systeem van arbeidszorg of binnen maatwerkbedrijven.

De sector van de sociale economie is ontzettend belangrijk om, ook wie het moeilijker heeft, een waardevolle, kwaliteitsvolle baan aan te bieden. Soms zal dit tijdelijk zijn en stromen mensen nadien door naar de reguliere economie. Voor anderen zal de sociale economie hun hele carrière de beste plaats zijn voor tewerkstelling.

Ook deze bedrijven zijn echter onderworpen aan een economische logica. Hoewel zij gesubsidieerd worden, moeten deze bedrijven ook resultaten kunnen voorleggen en de rekening op het einde van het jaar laten kloppen. Dit zorgt er soms voor dat de meest kwetsbaren moeilijk een plaats vinden, of dat de doorstroming naar andere bedrijven niet zo snel gaat als mogelijk. Je beste werkkrachten laten gaan, kan immers gevolgen hebben voor je eigen productiviteit.

Het blijft absoluut noodzakelijk om deze sector te ondersteunen en kansen te geven om te groeien. Mensen die uit de boot vallen, kunnen zo ook een zinvolle job krijgen, met de nodige begeleiding.

Ook de reguliere economie heeft een belangrijke rol in het tewerkstellen van mensen in armoede. Jammer genoeg wijzen de werkloosheidscijfers er nog steeds op dat bepaalde groepen minder kansen hebben op de arbeidsmarkt. Leeftijd, scholingsgraad, afkomst ... bepalen mee je jobkansen.

Regelrechte discriminatie kan niet door de beugel. Daar moet op gecontroleerd en waar nodig bestraft

²⁵ Netwerk tegen armoede, Bijdrage armoedetoets op werkdocument W^2 , 27 augustus 2013.

worden. Tegelijk dienen de overheid en de bevoegde diensten ook in dialoog te gaan met bedrijven. Het is niet abnormaal dat bedrijven met vragen zitten voor bijvoorbeeld de tewerkstelling van erkende vluchtelingen. Wanneer dan door VDAB of Actiris de nodige begeleiding en ondersteuning geboden wordt, bijvoorbeeld om (taal) te leren op de werkvloer, vallen zo'n vragen of twijfels vaak snel weg. Ook een campagne zoals 'Een goede werknemer is een goede werknemer' van Orbit, past in dat soort beleid.

Een ander blijvend aandachtspunt is de bekendmaking van allerlei premies en voordelen voor bedrijven die mensen uit kwetsbare groepen in dienst nemen. Het is jammer dat de afstand tot de arbeidsmarkt niet langer een expliciet aandachtspunt is voor het Vlaamse beleid, maar bestaande maatregelen voldoende bekendmaken bij werkgever en werkzoekende blijft zeer belangrijk. De grote hoeveelheid maatregelen maakt dit niet altijd gemakkelijk.

Wanneer de overheid zo veel mogelijk mensen aan het werk wil, dan zal er nog veel moeten gebeuren aan de aanbodzijde. Er moeten jobs gecreëerd worden. Niet enkel voor 'high potentials' maar ook voor wie aan de onderkant van de sociaaleconomische ladder staat. Daarbij moet telkens gezorgd worden voor een volwaardig statuut, met volwaardige bescherming, voor haalbare jobs met de nodige ondersteuning, voor jobs die mensen een toekomstperspectief bieden.

3.4. Gezondheid

3.4.1. De gezondheidskloof

De gezondheidskloof en meer bepaald de sociale gezondheidskloof in ons land is een feit. Mensen met een lagere opleiding, een lager inkomen, verkeren vaak in slechtere gezondheid dan zij die hoger opgeleid zijn en een hoger inkomen hebben. Mensen in armoede leven minder lang én leven minder lang in goede gezondheid.

Figuur 8: Levensverwachting in goede en slechte gezondheid op 25 jaar naar geslacht en opleidingsniveau.²⁶

	Mannen		Vrouwen	
	Geen diploma of lager onderwijs	Hoger onderwijs	Geen diploma of lager onderwijs	Hoger onderwijs
Levensverwachting in goede gezondheid	29,8	45,2	28,8	43,3
Levensverwachting in slechte gezondheid	18,3	8,1	26,2	14,5
Totale levensverwachting	48,1	53,3	55	57,8

Figuur 8 geeft een beeld van de resultaten van de gecumuleerde effecten van de psychosociale- en de materiële factoren en gedragingen. Het resultaat is schokkend. 15 gezonde levensjaren verschil tussen een laag- en een hooggeschoolde, vijf jaar minder lang leven... de gevolgen van een leven in armoede worden zo zeer tastbaar. Voor laaggeschoolden blijkt de pensioenleeftijd halen in goede gezondheid vaak niet mogelijk.

Ook de subjectieve gezondheidsstatus (wat vinden mensen zelf van hun gezondheid) verschilt sterk tussen mensen met een lage of hoge opleiding. Zo geeft 38.7% van de laaggeschoolden aan zich in een slechte gezondheid te bevinden, bij hooggeschoolden is dit 13.5%.²⁷

Een slechte gezondheid heeft een weerslag op je levenskwaliteit in het algemeen, maar ook op je kansen op tewerkstelling, je inkomensniveau, je kansen op

sociaal contact ... Niet voor niets wensen we elkaar elk Nieuwjaar of elke verjaardag een goede gezondheid toe. Een goede gezondheid is één van de belangrijkste aspecten in ieders leven.

De sociaaleconomische factoren hebben een invloed op het gebruik van gezondheidszorgen, meer bepaald leiden ze tot een ondergebruik. In de gezondheidsenquête van 2013 geeft 25.9% van de gezinnen aan dat de uitgaven voor gezondheidszorgen moeilijk om dragen zijn. 8.4% geeft aan dat ze medische consumptie (doktersbezoeken, medicijnen ...) uitstellen omwille van financiële problemen.²⁸

3.3.2. Preventie op maat van mensen in armoede

Mensen in armoede weten ook dat een goede gezondheid belangrijk is, misschien meer dan wie ook. Ze hebben namelijk bij zichzelf of bij hun familie al de gevolgen van de gezondheidskloof gezien. Arm maakt

²⁶ NAPIncl 2006-2008, indicatoren, p. 98.

²⁷ WIV, Gezondheidsenquête 2013, Rapport 1 – Gezondheid en Welzijn. p. 51. Deze cijfers zijn gecorrigeerd naar geslacht en leeftijd zodat de verschillen voor die factoren in de steekproef niet meespelen..

²⁸ WIV, Gezondheidsenquête 2013, Rapport 3 – gebruik van gezondheids- en welzijnsdiensten. Samenvatting van de onderzoeksresultaten, p. 36.

ziek en ziek maakt arm, is zichtbaar in de realiteit van zowat elke armoedevereniging. Het aantal mensen met gezondheidsproblemen is zeer groot.

Preventie is zeer ruim en gaat over kansen bieden op een gezond leven. Daar knelt al vaak het schoentje. Slechte huisvesting, ongezond werk, stress ... het hangt samen met een leven in armoede. Deze factoren zorgen voor een slechtere gezondheid. Opnieuw toont dit dat het armoedeweb mensen gevangen houdt. Wanneer je in die situatie zit, dan heb je het gevoel dat je zelf niet langer controle hebt over je leven. Armoedebestrijding is gezondheidspreventie. Politiek spreekt men over 'health in all policies'. De gezondheidskloof aanpakken, kan je het best door een effectief armoedebestrijdingsbeleid te voeren.

Preventie is ook het stimuleren van een gezonde individuele levensstijl. Hiervoor verwijzen we graag naar het dossier 'Een toekomst zonder armoede' uit 2015 voor een uitgebreide analyse. Eerst en vooral blijken sommige clichés over mensen in armoede niet te kloppen. Het is niet zo dat zij bijvoorbeeld meer drinken. Wel vertonen ze meer rookgedrag en meer overgewicht. De drempels om daar iets aan te kunnen doen zijn verschillend. Soms is er een zeker fatalisme: 'wat maakt het uit, als mijn levensomstandigheden toch zo slecht zijn?', maar vaak zijn er allerlei drempels waar we vanuit een middenklasse bril minder of niet aan denken. Sport en beweging kennen een financiële drempel, maar dat is zeker niet de enige. De juiste informatie bij de juiste mensen krijgen op een begrijpbare manier, het zich aanvaard voelen in die omgeving, bewegingstips die haalbaar zijn voor mensen in armoede, juiste informatie over gezonde voeding en niet enkel wat de reclame je inpepert ...

Met preventieve gezondheidszorg is het hetzelfde verhaal. Soms speelt de kostprijs een rol, maar even vaak zijn er andere factoren: de bereikbaarheid van de zorg, de juiste informatie op maat, een fatalisme (wat als ik na een preventief onderzoek slecht nieuws krijg, alweer een probleem extra) dat overheerst ... Overigens weten vele mensen vooraf dat pakweg een preventieve controle bij de tandarts zal leiden tot een behandeling, die wel veel geld kost. De conclusie die men dan trekt om niet op controle te gaan, is op termijn de slechte keuze. Maar ze is op z'n minst te begrijpen, zo niet de beslissing die de meesten onder ons zouden nemen in die situatie.

3.3.3. Toegankelijke en betaalbare gezondheidszorg

Levensomstandigheden, levensstijl, onderparticipatie aan preventie ... het leidt tot vaker ziek zijn en serieuzere gezondheidsproblemen. De nood aan zorg is groot bij deze groep. Maar ook daar botst men op de realiteit van een leven in armoede: drempels.

In de gezondheidszorg zelf duiken de drempels snel op. De betaalbaarheidsdrempel blijft een van de belangrijkste, hoewel er stappen vooruit gezet zijn. Mensen stellen zorgen uit omwille van financiële redenen. Dit leidt natuurlijk tot zwaardere gezondheidsproblemen en hogere kosten, zowel voor de patiënt als voor de sociale zekerheid.

Daarom moet de eerstelijnszorg zo toegankelijk en betaalbaar mogelijk gemaakt worden. Het is bewezen dat systemen van forfaitaire, multidisciplinaire zorg, zoals de wijkgezondheidscentra, de drempel naar de eerste lijn serieus verlagen voor mensen in armoede. Dit systeem vindt ingang in meer en meer steden, ook in meer landelijke gebieden ontstaan de eerste centra. De komende jaren moet daar verder op ingezet worden. Mits een inschrijving in één van de centra, kan de patiënt daar steeds terecht voor gratis zorg, je betaalt immers niet per prestatie. Bovendien kan je er onmiddellijk meerdere zorgverstrekkers of ondersteuning krijgen. Het systeem is bovendien niet duurder voor het RIZIV.

In de prestatiegeneeskunde is een van de grote stappen vooruit het recht op de sociale derdebetalersregeling bij de huisarts. Wie recht heeft op de verhoogde tegemoetkoming, kan terecht voor zorg en betaalt enkel nog het remgeld. De rest wordt tussen de arts en het ziekenfonds geregeld. Dit is een grote stap vooruit voor mensen in armoede. We pleiten om dit systeem verder uit te breiden naar andere zorgverstrekkers en ook te zorgen dat dit geheel automatisch verloopt. Een systeem zoals bij de apotheker, voor de aankoop van geneesmiddelen met terugbetalingstarieven, zou snel ingevoerd moeten worden. Zo hoeft de patiënt hier niet langer zelf om te vragen en kan ook de betaling naar de arts vlot verlopen.

Ook de verhoogde tegemoetkoming (VT), met onder meer het vroegere omnio-statuut, is een goede zaak. Mensen met een laag inkomen krijgen zo meer terugbetaald. De automatische toekenning blijft wel een probleem. Dit laat op zich wachten. De laatste evolutie, is dat mutualiteiten aan de slag kunnen gaan met bepaalde gegevens uit de kruispuntbank en zo gericht hun leden aanspreken die mogelijk in aanmerking komen. Een stapje vooruit, dat wel, maar een echte automatisatie blijft nog uit.

Andere systemen die de kosten van (gezondheids) zorg binnen de perken moeten houden zoals de maximumfactuur of de zorgverzekering, dragen hun steentje bij, maar vertonen op hun beurt tekorten voor mensen in armoede. De maximumfactuur maakt het meer draaglijk voor mensen met hoge kosten. Tot het maximum bereikt is, moet men echter wel alles betalen, voor mensen in armoede zijn die maanden vaak zeer zwaar.

Voor de zorgverzekering zorgt het betalen van de bijdrage nog steeds voor problemen. De Vlaamse overheid koos voor een systeem waarbij je je dient aan te sluiten, met een bijdrage, bij een zorgkas. Niet alleen is die bijdrage gestegen (van € 10 naar € 25

voor iemand met VT), maar zonder de betaling ben je ook niet aangesloten. Een heraansluiting kan pas na een bepaalde periode en mits betaling van een boete (uitzonderingen zijn mogelijk na een administratieve procedure). Bovendien kan je in Brussel vrij kiezen of je wil aansluiten. Een bijdragebetaling, zeker een vrijwillige, is niet op maat van mensen in armoede. Zij kunnen elke euro gebruiken voor dringende uitgaven, dan sluit je niet graag een verzekering af waar je pas jaren later misschien een beroep op zal doen.

Toegankelijkheid is ruimer dan betaalbaarheid. Hier blijft werk aan de winkel op het vlak van communicatie met mensen in armoede, met mensen van een andere origine of met een migratieverleden. Dat gaat over het promoten van de eerste lijn voor al deze groepen, tot de uitleg van de arts-specialist die begrijpbaar moet zijn. Ook mobiliteit speelt een rol. Zeker op de tweede of derde lijn is de zorg verder af. Minder mobiele mensen en mensen met vervoersarmoede komen dan in de problemen. Vaak wordt dit vergeten wanneer men bijvoorbeeld terecht discussieert over het beperken van het aantal ziekenhuizen met zeer gespecialiseerde behandelingen. Zowel de patiënt als familie en vrienden moeten ook nog tot in het ziekenhuis kunnen geraken. Dat lukt niet met de afbouw van openbaar vervoer.

Het zou ons te ver leiden om heel het zorg- en welzijnslandschap hier te bespreken. Maar telkens er wachtlijsten opduiken, telkens prijzen stijgen, telkens kansengroepen niet specifiek betrokken worden, zal de gezondheidskloof breder worden en zal de gezondheid van mensen in armoede onder druk staan. We passen voor een zorg op twee snelheden, waarbij de beste zorg enkel beschikbaar is voor wie het zich kan permitteren, waar voor de anderen de wachtlijst langer is, of de kwaliteit van de zorg minder. Jammer genoeg moeten we vandaag vaststellen dat dit nu al het geval is in sommige aspecten van zorg en gezondheid.

3.5. Onderwijs

3.5.1. Ongelijke onderwijskansen

Onderwijs biedt kansen. Een diploma verhoogt je kansen op werk en verkleint je kansen op armoede. Dat is ook duidelijk merkbaar in de armoedecijfers, maar evenzeer als je de link bekijkt met de gemiddelde gezonde levensjaren, werkloosheidsstatistieken enzovoort.

De taak van ons onderwijs is om elk kind een zo goed mogelijke opleiding aan te bieden op maat van de talenten van ieder kind. Dat betekent niet dat we allemaal naar de universiteit moeten, of allemaal een richting moeten volgen die perfect op weg zet naar

een knelpuntberoep. Wel dat elk kind, arm of rijk, niet alleen gelijke startkansen moet krijgen, maar ook de best mogelijke uitkomst.

De vaststelling is echter dat het onderwijs de ongelijkheid niet terugdringt, maar integendeel versterkt. Uit slechte wil? Neen. Wel omdat het onderwijs er onvoldoende in slaagt om kinderen die van thuis uit minder kansen hebben, op te tillen naar een hoger niveau. De ongelijkheden die bestaan in de thuissituatie worden sterker.

3.5.2. Daling ongekwalificeerde uitstroom

7% van de Vlaamse leerlingen stroomde in 2014 ongekwalificeerd uit het secundair onderwijs. Deze groep beschikt ten hoogste over een diploma lager secundair onderwijs. Deze daling is bij zowel jongens (8.3%) als meisjes (5.7%) zichtbaar. Er is een duidelijke verbetering zichtbaar de voorbije jaren, in 2006 lag dat aantal nog op 10%.²⁹ Dat is zonder meer positief nieuws en zou een teken kunnen zijn dat we met de 'gelijke onderwijskansen', enkele jaren geleden, de juiste richting zijn ingeslagen.

Dezelfde trend zien we ook in Brussel, waar vooral de voorbije twee jaar een sterke daling is vast te stellen. Hoewel de ongekwalificeerde uitstroom nog steeds op 14.4% ligt, schommelde dit voorheen rond de 20%.³⁰ De ongekwalificeerde uitstroom is het eindpunt van een mislukte schoolcarrière. De oorzaken van deze uitstroom zijn al veel vroeger aanwezig en moeten bijgevolg al veel vroeger aangepakt worden. Niet elk kind wordt geboren met gelijke kansen. Als je geboren wordt in een arm gezin, dan zijn je kansen om het onderwijs te verlaten zonder diploma veel hoger. Wanneer je moeder laaggeschoold is, zal je kans om ongekwalificeerd uit te stromen tien keer hoger liggen dan wanneer je moeder hooggeschoold is.³¹ Ook andere kwetsbare groepen, zoals kinderen met een migratieachtergrond blijken over minder onderwijskansen te beschikken. Bij deze groep is het niet enkel de taalkwestie, waar het debat vaak tot wordt verengd, het gaat evengoed over arm en rijk (denk maar aan de ontstellend hoge armoedecijfers in ons land voor mensen van buiten de EU).

3.5.3. Nog veel werk aan de winkel

De cijfers met betrekking tot de schoolse vertraging met 1 jaar laten een dubbel beeld zien. Enerzijds is er een gestage maar kleine daling in het lager onderwijs naar 12.88%. Anderzijds zien we een stabilisering van de cijfers in het secundair onderwijs (22.73%).

Terzelfdertijd wijst de databank "lokale statistieken" van de Vlaamse overheid op grote regionale verschillen.

²⁹ Cijfers Vlaamse overheid: <http://www.steunpuntwerk.be/node/2929>

³⁰ Idem.

³¹ Nicaise, Desmedt (red.), *Gelijke kansen op school: het kan! Zestien sporen voor praktijk en beleid*, Plantyn, 2008, p.22.

In grotere steden als Gent, Antwerpen of Mechelen, maar ook in de vroegere Limburgse mijnstreek, zien we een veel hogere schoolse vertraging dan het gemiddelde in het Vlaams gewest. De absolute uitschieters zien we in de Vlaamse rand rond Brussel. In Gent loopt de schoolse vertraging met 1 jaar in het basisonderwijs op tot 23.56%, in Antwerpen tot 23.59% en in Vilvoorde tot 27.3%. In het secundair onderwijs groeit de schoolse vertraging met 1 jaar tot 33.6% in Gent, 46.9% in Antwerpen, 38.8% in Genk en 46% in Vilvoorde. We moeten nog opmerken dat het hier over gezamenlijke cijfers gaat voor alle onderwijsrichtingen. In het BUSO ligt het percentage schoolse achterstand als gevolg van het zogenaamde watervaleffect hoger dan deze cijfers suggereren.

Het PISA-rapport maakte vorig jaar duidelijk dat er een groeiende kloof is tussen eerste generatie en tweede generatie leerlingen en tussen deze en kinderen van Vlaamse origine. De cijfers lijken te bevestigen dat er een belangrijke correlatie is tussen de aanwezigheid van grote groepen kinderen “van vreemde herkomst” en de schoolse achterstand. Dit vraagt nader onderzoek, maar het aanvoelen is dat het onderwijs het moeilijk heeft om voldoende performant te zijn voor een leerlingenpopulatie die thuis geen Nederlands spreekt, en die we ook onevenredig hoog terugvinden in de armoede

De achterstanden zijn nefast voor de opleiding. Zowat de belangrijkste reden van schoolse vertraging is zittenblijven. Scholen beschikken in Vlaanderen vandaag over een quasi volledige autonomie in hun omgaan met zittenblijven. Kinderen uit lagere sociaaleconomische of uit allochtone groepen hebben een grotere kans om een jaar over te moeten doen. Onderzoek van onder meer Goedroen Juchtmans c.s. (2011) en Bieke De Fraine e.a. (2015) wijst erop dat zittenblijven doorgaans niet leidt tot betere schoolprestaties (tenzij in het bisjaar). Zittenblijvers wisselen vaker van school, ze stromen minder door naar het hoger onderwijs en riskeren veel meer uitstroom zonder kwalificatie. Hoewel er zeker in het basisonderwijs volop alternatieven zijn voor zittenblijven, loopt de schoolse vertraging daar al hoog op. Dit vraagt bijzondere aandacht.³²

Gelijke kansen en resultaten in het onderwijs zijn nog heel ver weg. Een kwalificatie is zeer belangrijk om een goede baan te vinden. Vroegtijdig schoolverlaten heeft grote financiële gevolgen en brengt hoge sociale en economische kosten met zich mee, ook voor de samenleving. Er moet dus veel sterker ingezet worden op gelijke onderwijskansen en de realisatie van een sterke daling van de ongekwalificeerde uitstroom.

3.5.4. Kostprijs van het onderwijs

De kost van het onderwijs is voor mensen in armoede moeilijk te dragen. Zeker in het secundair onderwijs kan deze sterk oplopen. Hogere studies kosten vaak nog meer geld, het is dan ook niet verwonderlijk dat heel wat jongeren een beroep doen op OCMW-steun om hun studies te financieren.

In het basisonderwijs wordt de kost in principe onder controle gehouden door de maximumfactuur. Dit systeem kent een dubbele werking: de scherpe maximumfactuur geldt voor één schooljaar en omvat extra kosten buiten eventuele meerdaagse uitstappen. In het schooljaar 2016-2017 bedraagt deze € 45 voor kleuters en € 85 voor de lagere schoolkinderen. De ‘minder scherpe maximumfactuur’ (enkel lager onderwijs) loopt gedurende de hele lage school en geldt voor de meerdaagse uitstappen. Deze bedraagt dit schooljaar € 420.

Daarnaast moet ook het nodige materiaal door de school ter beschikking gesteld worden van de leerlingen. Als ouder zou je in theorie perfect weten welke kosten gemaakt moeten worden.

Het systeem van de maximumfactuur heeft een positieve invloed gehad op de betaalbaarheid van het basisonderwijs. Toch blijft ook die factuur voor mensen in armoede een zware dobber. Bovendien blijven er ook scholen die deze maximumfactuur ontwijken. Een meerdaagse uitstap tijdens de vakantieperiode is per definitie geen schooluitstap. Als echter de overgrote meerderheid van de leerlingen meegaat, dan leidt dit wel tot uitsluiting van wie dit niet kan betalen. Daarnaast houden scholen ook nog allerlei geldinzamelacties. Hier dient voorzichtig mee omgesprongen te worden. Leerlingen in armoede zullen minder vlot allerlei loten of koekjes kunnen verkopen, ouders komen niet opdagen voor het schoolfeest omdat de wafel met koffie voor het hele gezin te veel kost...

Ook de gratis onderwijsmaterialen zijn een vooruitgang. Het is echter belangrijk dat scholen daar bewust mee omgaan. Bijvoorbeeld de leerlingen verplichten om dit materiaal ook te gebruiken in de klas. Zo niet zullen vele kinderen snel nieuw materiaal meebrengen, met het logo van de nieuwste kindershype. Opnieuw leidt dit tot uitsluiting.

In het secundair onderwijs is de problematiek nog groter: opleidingen zijn duurder en er bestaat geen maximumfactuur. Hier dient snel vooruitgang geboekt te worden om de factuur onder controle te houden en ook de problematiek van de onbetaalde schoolfacturen op een goede manier aan te pakken. We pleiten om ook in het secundair onderwijs trapsgewijs een maximumfactuur in te voeren. In

³² Decenniumdoelen 2017, Armoedebareometer 2015, p. 7.

september 2016 is er een eerste stap gezet. Er wordt onderzocht wat de kostprijs is van de verschillende richtingen. In tegenstelling tot het lager onderwijs, zijn hier grote verschillen. Deze stap is nodig om de juiste beleidskeuzes te maken. Wordt de maximumfactuur solidair gespreid (ongeacht de opleiding betaalt iedereen hetzelfde) of per opleiding ingevoerd? Zijn er binnen dezelfde opleiding verschillen tussen scholen? Deze oefening is waardevol maar mag niet leiden tot uitstel van de maximumfactuur. Integendeel, er kan nu al werk gemaakt worden van het vrijmaken van de nodige budgetten op Vlaams niveau.

Op het vlak van materialen kan er nog heel wat gebeuren in het secundair onderwijs. Materialen kosten erg veel geld. Enerzijds zijn er de verlangens van de leerkracht voor allerlei mapjes en kaftjes, anderzijds dure materialen en boeken. Voor sommige richtingen, zeker technische richtingen, kan dit zeer hoog oplopen. Sommige materialen zijn misschien niet echt noodzakelijk, andere zaken zouden uitgeleend kunnen worden van de school in plaats van aangekocht per leerling. Dat vraagt natuurlijk investeringsmiddelen. In het geval van mapjes en kaftjes gaat het over goede afspraken binnen de school.

Om aan de kostprijs tegemoet te komen, is er de studietoelage. Deze wordt nu al semi-automatisch toegekend. Wie in het verleden recht had, moet niet langer jaarlijks een volledig nieuwe aanvraag indienen en wordt automatisch aangeschreven. Met de hervorming van de kinderbijslag, zal de studietoelage nog verder geautomatiseerd worden. Verderop gaan we in op deze hervorming, maar de automatisering van de toekenning is alvast een goed punt.

3.5.5. Vorming en opleiding

We vragen heel wat van onze leerkrachten en bij uitbreiding het hele schoolteam. Ze moeten zorgen voor een goede opleiding voor de leerlingen, daarnaast moeten ze ook aandacht hebben voor de diversiteit van de leerlingen in al z'n aspecten. Meer zelfs, ze moeten ook samen met de school antwoorden formuleren op problemen, zoals armoede, waar ze zelf niet de oorzaak van zijn, laat staan een volledige oplossing voor kunnen bieden.

Daar bovenop is het gros van ons lerarenkorps een deel van de 'blanke middenklasse'. Mensen die zelf nooit in armoede hebben geleefd en opgegroeid zijn in een omgeving waar die problematiek weinig aanwezig was. Hetzelfde geldt voor verschillen in afkomst of godsdienst. In sommige gemeenten hebben leerkrachten die al wat jaren voor de klas staan, hun klaspopulatie enorm zien veranderen.

Omgaan met die verschillen vereist specifieke vaardigheden. Daarom is de nood aan aandacht voor onder meer het armoedethema in de lerarenopleiding zeer groot. Zowel een theoretische kennis als

praktijkervaring is onontbeerlijk. Dit moet aangevuld worden met nascholing. Het valt niet te voorzien welke de kwetsbare groepen binnen dit en twintig jaar zullen zijn, of welke onderwijsuitdagingen dan op ons af zullen komen.

Het project 'Kleine kinderen, grote kansen' van de Koning Boudewijnstichting en het departement onderwijs geeft een eerste aanzet. Ook wordt in sommige opleidingsverstrekkers al heel wat aandacht besteedt aan opleiding en vorming rond armoede. Ook Welzijnszorg heeft heel wat ervaring in het vormen van schoolteams en de bewustmaking voor de armoedeproblematiek in de hele schoolwerking. Dit helpt echt om concrete problemen in de klas en in de school aan te pakken en om de juiste antwoorden te formuleren. Nu komt het nog voor dat, ondanks zeer goede bedoelingen, scholen of leerkrachten foute oplossingen voorzien die mensen in armoede nog meer uitsluiten.

Dit is geen eenvoudig verhaal, evenmin zal dit de armoede oplossen, maar het kan weer een stapje vooruit zijn in het ontsnappen uit het armoedeweb.

3.6. Hulpverlening

Onze samenleving is niet eenvoudig. Zeker voor wie in armoede leeft is het leven vaak een kluwen van problemen, administratieve drempels, en onbegrip voor hun situatie. De oplossingen en de hulp die geboden worden zijn vaak onvoldoende om uit het armoedeweb te ontsnappen.

De hulpverlening zou een gids moeten zijn om uit die armoedesituatie te ontsnappen. Soms lukt dit. Gelukkig maar, niet iedereen die in de armoede belandt, blijft daarin gevangen. Voor anderen blijkt de hulp onvoldoende. Ook hier weer zijn er verbanden met andere levensdomeinen. Zo moet de maatschappelijk werker bij het OCMW handelen binnen de kaders die zijn vastgelegd. Dat het leefloon structureel te laag is, kan de individuele hulpverlener niet verhelpen. Evenmin kan hij de wachtlijsten opheffen in de huisvesting of zomaar een job vinden voor de persoon in kwestie.

3.6.1. Toegankelijke dienstverlening

Hulp- en dienstverlening moet zo laagdrempelig mogelijk zijn. Dit houdt verschillende aspecten in. Bereikbaarheid en fysieke toegankelijkheid is daar één van. Niet zo evident voor heel wat diensten, net omdat een deel van het cliënteel fysieke beperkingen heeft en/of vervoersarm is.

Dat probleem bestaat zelfs al op het lokale niveau. Tijdens de campagne 'Armoede (op den) buiten' in 2013, gaven mensen in armoede aan dat een afspraak bij het OCMW nakomen, vaak uren in beslag nam, omwille van slechte busverbindingen of onzekerheid over de stiptheid van de belbus.

Meer gespecialiseerde diensten zijn meestal nog verder af. Daarvoor moeten mensen naar de centrumstad of grote kern in de buurt. Een aanzienlijke drempel, die niet iedereen kan nemen.

Verschuiven overheden, dienstverleners en organisaties zetten ook meer en meer in op online middelen, om hun hulp- en dienstverlening makkelijker bereikbaar te maken, om informatie te delen... Voor heel wat mensen is dit een vooruitgang en verhoogt dit het gebruiksgemak. Dat gaat gepaard met het afbouwen van directe contacten. Wie echter nood heeft aan die extra hulp, komt daardoor wel in de kou te staan.

“86% van de Belgen heeft toegang tot een computer en internet. De digitale kloof ligt steeds minder tussen wie wel en wie geen computer en internetaansluiting heeft, maar verschuift naar wie er wel en niet mee kan werken. Zo kan 1 op 3 Belgen niet met tekstverwerker werken, 1 op 5 geen e-mails ontvangen of versturen en 1 op 7 niet surfen op het internet. Een gebrek aan digitale vaardigheden legt een hypotheek op financiële zelfredzaamheid: bijna 1 op 2 Belgen kan niet uit de voeten met Paypal, Doccle, Ogone of Zoomit. Het online invullen van overheidsformulieren voor sociale uitkeringen is eveneens voor de helft van de Belgen een probleem.”³³

Toegankelijke dienstverlening is ook beschikbaar. Hier duikt het probleem van de wachtlijsten op. Dit probleem is gekend in de zorg- en welzijnssector, in de geestelijke gezondheidszorg, de kinderopvang en het onderwijs ... Ook schuldhulp of budgetbegeleiding kent wachtlijsten.

Wachtlijsten zorgen er steeds voor dat kwetsbare mensen uit de boot vallen. Het bijhouden van afspraken, administratieve rompslomp, laaggeletterdheid, ... zorgen ervoor dat mensen niet tot bij de nodige hulp geraken. Daarenboven is het uitstellen van hulp nefast. Denk maar aan schulden, die stijgen snel wanneer er pas later hulp kan geboden worden.

3.6.2. Breed onthaal

Een leven in armoede komt vaak met verschillende problemen. Mensen in armoede hebben voor elk van die problemen een oplossing nodig. Het is dan ook niet eenvoudig om de juiste hulp te vinden. Daarvoor werkt men aan een nieuw systeem van ‘breed onthaal’. Hierbij zouden mensen terecht kunnen bij OCMW, CAW en andere sociale diensten voor een eerste onthaal en hulpvraag. Daarna kan eventueel doorverwezen worden naar meer gespecialiseerde hulp.

Dit breed onthaal zou de drempel voor de mensen moeten verlagen. Het blijft natuurlijk belangrijk dat de verdere doorverwijzing op een warme manier gebeurt. Een van de klachten van mensen over hulpverlening is, dat ze telkens opnieuw hun verhaal moeten doen. Maar bij het doorverwijzen moet ook rekening gehouden worden met bijvoorbeeld de bereikbaarheid.

Tenslotte is het wel belangrijk dat mensen in armoede niet overal onmiddellijk in een hulpverleningstraject terecht komen. Er is ook, en meer dan ooit, nood aan laagdrempelige ontmoetingsplaatsen, waar je je welkom voelt, waar je in contact kan komen met vrienden, lotgenoten, bureaus ... Vaak is het praten over problemen een eerste stap. Soms kan de groep waarin je vertoeft al heel wat tips geven of een steun zijn in de oplossing. Die plekken mogen niet direct een inrijpoort zijn voor (professionele) hulpverlening. Dan bestaat de kans dat mensen daar niet meer heen gaan. Naast hulpverlening hebben ontmoetingsplaatsen, verenigingen en groepen hun eigen belang.

3.6.3. Outreachend werken

Niet iedereen die hulp nodig heeft, zal er zelf om komen vragen. Sommige mensen zijn al te zeer losgekoppeld van de samenleving, anderen geraken er gewoon niet. Nog andere groepen durven geen hulp te vragen omwille van slechte voorgaande ervaringen of omdat ze vrezen dat de hulpverlening veel ingrijpender zal zijn dan de vraag die zij stellen.

Om de meest kwetsbare groepen op te sporen, moet de hulpverlening ‘outreachend werken’, met andere woorden het eigen bureau verlaten en gaan waar deze mensen zich bevinden. De hierboven geschetste angsten van mensen worden zo nog niet weggenomen, maar het kan een veiliger eerste contact opleveren wanneer je niet in de officiële omgeving van een bureau zit. Ook kan een huisbezoek veel meer informatie geven over de leefomstandigheden of problemen, dan een gesprek buitenshuis. Weliswaar opnieuw met aandacht voor de privacy van mensen.

Er wordt nog te weinig aan outreachend werk gedaan. Sommige manieren van outreachend werken, zoals straathoekwerk, staan zelfs onder druk, omdat ze zich niet altijd inschrijven in bepaalde trajecten die de overheid vooraf bepaalt, maar net eerder die nabijheid voor mensen willen verzekeren.

Anderzijds zal je als hulpverlener niet aan outreachend werken toekomen, als je wachtzaal vol zit, of er al een wachtlijst bestaat. Dat gegeven staat vaak tussen ambitieuze plannen en de realiteit op het terrein. Het gaat dan over mensen beschikbaar stellen, over voldoende tijd geven om een hulpvraag te beantwoorden en de context te begrijpen.

³³ Gezinsbond, Persbericht: Digitalisering bron van nieuw analfabetisme. 30 augustus, 2016.

3.6.4. Hulp afstemmen op levenssituatie

Een andere veelgehoorde klacht bij mensen in armoede is de veelheid aan hulpverleners. Hoewel er ook een veelheid van problemen is, helpt het niet om voor elk specifiek probleem een aparte hulpverlener te hebben, laat staan als deze te weinig met elkaar communiceren of verschillende doelen voorop stellen.

Je kan je leven niet opsplitsen in stukjes, alles hangt aan elkaar en beïnvloedt elkaar. Ook de hulpverlening zou daar rekening mee moeten houden. Hiervoor moet er over het muurtje gekeken worden, weg van de eigen koker.

Veel hulpverleners beseffen dit, maar ook hier moet de ruimte en tijd zijn om in lokale of bovenlokale netwerken af te stemmen met elkaar, om een hulpverlener aan te duiden om het overzicht te bewaken en samen met de persoon in kwestie de hulpverlening te regisseren. Mensen in armoede willen terecht ook de controle behouden over hun leven.

De inkanteling van het OCMW in de gemeente: (on)mogelijkheid tot een beter armoedebestrijdingsbeleid?

In Vlaanderen zal vanaf 1 januari 2019 het lokale bestuur er anders uitzien. Het OCMW wordt ingekanteld in het gemeentebestuur. Ook voor mensen in armoede en de lokale hulpverlening zal dit veranderingen veroorzaken. Niet in het minst voor hulp- en dienstverlening. Welzijnszorg schreef hier in mei een dossier over. Dat kan je downloaden via www.welzijnszorg.be/politiek

3.7. Justitie

3.7.1. Toegang tot justitie

Welke plaats heeft justitie in het armoedeweb? De link met de armoedeproblematiek is misschien minder evident dan voor bijvoorbeeld huisvesting. Toch heeft het spijtig genoeg zijn plaats. Mensen in armoede komen meer dan ze zelf zouden willen in aanraking met justitie. Je hoeft daarom niks mispeuterd te hebben, laat staan echte misdrijven te begaan.

Dit kan al omwille van een echtscheiding, al dan niet gevolgd door moeilijkheden met de alimentatie. Wanneer je diep in de schulden komt en de collectieve schuldenregeling de enige mogelijkheid blijkt, dan wordt die uitgesproken door een rechter. Huurachterstand? De vrederechter kan een uitspraak doen en een afbetalingsplan voorstellen. Wanneer je het niet eens bent met een beslissing van het OCMW, bijvoorbeeld het niet uitbetalen van een leefloon, dan kan je in beroep gaan bij de arbeidsrechtbank... Mensen in armoede belanden vaker bij justitie dan ze het zelf zouden willen. Niet dat daarom dat contact altijd negatief is, gelukkig zijn er rechters die rekening houden met de armoedesituatie van mensen. Bovendien is het zeker niet zelden dat de arbeidsrechtbank mensen in hun gelijk stelt tegenover een OCMW-beslissing.

Wie juridische hulp nodig heeft, kan in eerste instantie een beroep doen op eerstelijnsrechtsbijstand. Hierbij wordt praktische en juridische informatie gegeven op basis van een vraag vanuit de cliënt. Het gaat niet om een eigen advocaat of meer gespecialiseerde hulp. Daar kan je eventueel wel naar doorverwezen worden. Die eerstelijns hulp is vaak nog onbekend bij het grote publiek, hoewel dit als eerste inrijpoort voor justitie (hulp) zeer belangrijk is. Mensen kunnen zich informeren over hun rechten en correcte informatie krijgen voor ze eventuele verdere stappen zetten.

De tweedelijns juridische bijstand gebeurt door advocaten. Wie weinig middelen heeft, kan een beroep doen op pro-Deo advocaten:
“Juridische tweedelijnsbijstand is de juridische bijstand die wordt verleend aan de rechtzoekende onder de volgende vormen:

- een omstandig juridisch advies
- bijstand en vertegenwoordiging, al dan niet in het kader van een procedure.

Deze “pro-Deo” bijstand betekent dat de toegewezen advocaat geheel of gedeeltelijk kosteloos is. Deze bijstand kan verleend worden in het kader van een gerechtelijke procedure. Ze kan ook betrekking hebben op een advies, een administratieve procedure, een fiscale aangelegenheid en op bijstand buiten de procedure ...”³⁴

34 <http://www.balieantwerpen.be/nl/pro-deo/tweedelijns-bijstand>

Vanaf 1 september 2016 zijn er een aantal wijzigingen van kracht. Jammer genoeg hebben deze vooral de drempel naar deze juridische bijstand verhoogd. De financiële drempel werd hoger gelegd. Eerder werd de BTW op advocaten al opgetrokken tot 21% en nu is er ook een soort remgeld voor het opstarten van een procedure. Zo wil men vermijden dat mensen zomaar een procedure starten. Jammer genoeg dreigt dit net het foute effect te hebben: het niet opstarten van noodzakelijke procedures waardoor mensen hun rechten niet kunnen uitoefenen.

Vaak is de rechtbank de enige mogelijkheid om bijvoorbeeld een onterechte beslissing van het OCMW aan te klagen, soms beslissingen die flagrant ingaan tegen de regels. Als mensen dan niet naar de rechtbank kunnen stappen, blijft alles bij het oude.

Ook met de pro-Deo zelf zijn er moeilijkheden. Een goede advocaat toegewezen krijgen is een eerste belangrijke zaak. Daar loopt de communicatie ook niet altijd van een leien dakje. De taal van mensen in armoede en die van een advocaat verschilt vaak sterk. Ook de inkomensgrens om een beroep te kunnen doen op het pro-Deo systeem is erg laag. Heel wat mensen die dan niet uit de boot vallen, zullen evenmin zelf de nodige kosten doen om een advocaat in te schakelen.

Gevangen in armoede

Mensen plegen soms misdaden. Een gevangenisstraf kan het gevolg zijn. Soms leven mensen al in armoede voor ze een misdaad begaan, soms belanden mensen in armoede doordat ze bijvoorbeeld in de gevangenis terecht komen. Een verleden in de gevangenis maakt het nog moeilijker om daarna je leven opnieuw op de rails te zetten. Werk vinden, een woning zoeken ... het wordt allemaal zeer moeilijk. Soms dienen er ook slachtoffers vergoed te worden. Een gevangenisstraf moet aan de ene kant straffen voor de begane misdaad, aan de andere kant ook werken aan de re-integratie in de samenleving.

Dat laatste is moeilijk. Het zeer beperkte inkomen van gevangenen (een uitkering, een loontje voor het gevangeniswerk) is laag en gaat (terecht) naar het vergoeden van de slachtoffers. Het overgrote deel van de gevangenen komt echter ook vrij. Op dat moment hebben ze vaak zeer weinig om op terug te vallen: geen middelen, familiale of vriendschappelijke banden zijn verbroken en je zal minder kans maken op bijvoorbeeld een baan.

Ook in het maatschappelijk debat loont het meer om te pleiten voor strenge straffen, dan voor meer kans op re-integratie. We moeten echter beseffen dat we door mensen blijvend uit te sluiten van de samenleving en hen diep in de armoede te duwen, de kans op recidive enkel vergroot.

Hoe moeilijk dit soms ook is, na het uitzitten van een straf moeten we deze mensen een volwaardige tweede kans bieden.

3.8. Vrije tijd

Volwaardig deelnemen aan de samenleving is ook kansen krijgen op een goede vrijetijdsbeleving. Vrije tijd maakt deel uit van ons dagelijks leven en heeft een goede invloed op je persoonlijke ontwikkeling en je mentaal welbevinden.

Verskillende drempels maken het gezinnen in armoede moeilijk om aan de samenleving te participeren. Nochtans draagt deelname aan cultuur, jeugdwerk en sport bij aan identiteitsbeleving, individuele ontplooiing en weerbaarheid.

Op zowat alle vlakken participeren mensen in armoede minder aan vrijetijdsactiviteiten dan gemiddeld. Waar 57% van de Belgen participeert aan sport, is dat bij de armste 20% van de gezinnen slechts 43%. Voor het verenigingsleven is dit 52% versus 41%. Bijna 19% van de gezinnen kan zich geen week vakantie permitteren.³⁵

Al snel zal je de reactie krijgen dat dit toch niet zo belangrijk is als bijvoorbeeld werk, inkomen of huisvesting. Ook mensen in armoede zelf zullen waarschijnlijk in eerste instantie op dit levensdomein besparen wanneer het moeilijk gaat. Het klopt echter niet dat dit om een extraatje gaat.

Meer participatie aan verenigingen, cultuur, sport zorgt voor mentale ruimte, het helpt om de problemen even aan de kant te zetten. Maar je leert er ook heel wat op een informele manier. Ook is het belangrijk om ergens bij te horen.

Bij je vrijetijdsbeleving is het belangrijk dat je zelf kan kiezen wat je wil doen. Zo is het belang van armoedeverenigingen of Welzijnsschakels zeer groot, omdat ze mensen in armoede een volwaardige plek geven. Maar niet iedereen die in armoede leeft, zal graag bij een specifieke armoedeorganisatie gaan voor z'n vrijetijdsbeleving. Het blijft belangrijk dat we mensen deze keuzes geven.

De drempels tot vrijetijdsbesteding zijn, net zoals bij andere levensdomeinen, verschillend. De financiële drempel speelt opnieuw een grote rol. Lidgelden, deelnemen aan activiteiten, inkomtickets, ... zelfs aan een lagere kostprijs is het soms te veel.

Ook mobiliteit speelt vaak een rol. Met het openbaar vervoer terug thuis geraken na een theatervoorstelling 's avonds is geen sinecure.

Maar er spelen ook meer subtiele mechanismen. Mensen voelen snel of ze ergens wel of niet aanvaard

³⁵ Cijfer EU-Silc, Decenniumdoelen, armoedebareometer 2015, bijlage 1.

worden, of ze kunnen voldoen aan informele verwachtingen. Neem het voorbeeld van een voetbalploeg. Wanneer er van de ouders verwacht wordt dat ze ook zorgen voor de auto's voor de wedstrijden op verplaatsing, dan wordt het moeilijk als je geen wagen hebt. Truitjes wassen als je budgetmeter leeg is, is voor zo'n gezin een grote kost. Het hoeft niet altijd zo te zijn dat ze hierop aangesproken worden, of scheef bekeken. Mensen voelen dat zelf soms aan als zeer problematisch.

Al verschillende jaren zijn er verschillende initiatieven om vrijetijdsbeleving meer toegankelijk te maken. Het Fonds Vrijetijdsparticipatie en de lokale netwerken, het Steunpunt Vakantieparticipatie, de Uitpas, ... proberen om drempels omlaag te halen.

Elk jaar stijgt het aantal mensen en groepen dat hier een beroep op doet. Dat bewijst het succes van deze initiatieven. Nu ook de Uitpas uitgerold wordt over Vlaanderen en de Paspas in Brussel z'n weg vindt, zal dit mensen in armoede nog meer kunnen stimuleren.

Natuurlijk blijft dit het bestrijden van symptomen: een gebrek aan middelen om zelf vrij te kiezen. Dat blijft ook de beperking van al deze initiatieven. Sommige mensen zullen zichzelf nooit benoemen als 'arm' of geen beroep willen doen op een pas om korting te krijgen. Zij blijven op die manier uitgesloten.

3.9. Gezin

Een laatste levensdomein dat we bespreken is het gezin. Gezinnen nemen zeer diverse vormen aan met wisselende samenstellingen.

3.9.1. Kinderbijslag

Een belangrijk instrument om gezinnen met kinderen te ondersteunen is de kinderbijslag. Na de zesde staatshervorming is deze bevoegdheid bij de gemeenschappen terecht gekomen. De Vlaamse gemeenschap stelde in de lente een conceptnota voor omtrent de hervorming van de gezinsbijslag.³⁶ De kinderbijslag zou een recht van het kind worden en meer gekoppeld worden aan andere tegemoetkomingen op Vlaams niveau zoals de schooltoelage. De komende weken wordt op de voorgestelde hervorming een 'armoedetoets' uitgevoerd. Welzijnzorg formuleerde volgend standpunt op de conceptnota:

Wat is de context? We leven in de rijke regio Vlaanderen, die de kinderarmoede het afgelopen decennium heeft laten verdubbelen tot meer dan 11%. De kinderbijslagen hebben sinds de jaren '70 meer dan 30% van hun waarde verloren. Decenniumdoelen 2017 pleitte daarom om de hervorming van de kinderbijslag aan te grijpen om de sociale correcties uit te breiden. Zo kan je, naast een sterke universele sokkel, de kinderarmoede effectief laten dalen.

Hoe ziet het resultaat eruit?

Positieve aspecten

- De doelgroep die sociale correcties ontvangt breidt uit. Dit is een positieve evolutie. Tenminste als de technische mogelijkheden klaar zijn om de inkomens van gezinnen goed, snel en efficiënt te bepalen en de juiste toeslagen automatisch toe te kennen.
- De regering belooft om de sociale toeslagen al voor 2019 toe te kennen aan gezinnen die volgens de nieuwe inkomensgrenzen ook recht hebben op deze toeslagen.
- Er volgt in het kielzog van deze hervorming een automatisering van de school- en studietoelagen. Hiervoor zijn ook extra middelen voorzien.
- De voorziene sociale toeslagen in de kinderbijslag betekenen een kleine vooruitgang voor gezinnen met 1 en met 3 kinderen.

Negatieve aspecten

- Gezinnen met 2, 4 of meer kinderen gaan er op achteruit in het nieuwe systeem van kinderbijslagen. Voor hen dreigt het nieuwe

36 Conceptnota: http://www.jovandeuren.be/sites/jvandeuren/files/Conceptnota%20kinderbijslag_0.pdf
De belangrijkste punten uit de conceptnota en de meest recente evoluties kan u hier volgen: <https://www.vlaamsparlement.be/dossiers/hervorming-kinderbijslag>

systeem zelfs een iets hoger armoederisico te veroorzaken. Ook voor de andere gezinstypes is de daling van de armoede onvoldoende om de door de regering beloofde halvering van de kinderarmoede in 2020 waar te maken.

- De voorwaardelijkheid in de schooltoelagen is een slecht idee. De schoolparticipatie van mensen in armoede verhogen, doe je niet met financiële straffen. Voor gezinnen in armoede is dit geen extraatje, maar zijn dit noodzakelijke middelen om min of meer rond te komen. De doelstelling is om meer kinderen regelmatig in de kleuterklas en lagere school te krijgen. Hiervoor moet de overheid diensten steunen die kort op de bal spelen en remediërend werken. Een financiële straf zal deze gezinnen niet vooruit helpen. Integendeel. Bovendien belet dit een eenvoudige en snelle toekenning en zorgt voor extra lasten en kosten voor de overheid.
- De tweede indexsprong in de kinderbijslag heeft een nadelig effect op de gezinnen van vandaag, ook deze in armoede. Zij zien de waarde van hun kinderbijslag opnieuw dalen. Hoewel dit geld in het systeem van kinderbijslag blijft, is dit voor de huidige gezinnen in armoede alweer een inkomensverlies.
- De armoedetoets moet nog gebeuren. Hoewel de minister belooft dit nog te doen, is het de omgekeerde manier van werken. De fundamentele regeringsbeslissing lijkt al genomen. Heeft de armoedetoets dan nog zin?

In het najaar van 2016 volgt alsnog een armoedetoets. Een laatste kans voor de regering om verschillende foute keuzes recht te trekken:

- Volgens het eigen regeerakkoord wil deze regering de kinderarmoede halveren tegen 2020. Als één van de belangrijkste hefboomen hiertoe, de kinderbijslag, slechts een beperkt positief effect heeft voor een deel van de gezinnen in armoede, dan is dit in strijd met het regeerakkoord en de eigen doelstellingen. Ook het Vlaams actieplan armoede stelt duidelijk dat de Vlaamse Regering kinderarmoede wil bestrijden met de sociale toeslag in de kinderbijslag.
- De armoedetoets die de regering wil laten uitvoeren moet serieus genomen worden. Als de meest recente cijfers kloppen, dan moet de regering extra sociale toeslagen toekennen. Er mag volgens hun eigen principes geen enkel gezin in armoede op achteruitgaan.
- Concreet betekent dit dat de sociale toeslagen moeten stijgen én er een volledige gezinsmodulatie moet komen om de armoede te laten dalen bij gezinnen met 2, 4 of meer kinderen.
- De voorwaardelijke participatietoelagen dienen onvoorwaardelijk te worden. Door het versterken

van de inkomenspositie van mensen in armoede zal hun participatie aan de samenleving (en het onderwijs) toenemen. Het afnemen van deze tegemoetkoming is enerzijds contraproductief (mensen worden dieper in de miserie geduwd) en anderzijds een dure administratieve oefening, waarschijnlijk duurder dan niet invorderen. Bovendien duiken problemen op voor gezinnen waarbij de kinderen naar school gaan in een ander gewest dan hun woonplaats, of omgekeerd.

- Je kunt de kinderbijslag niet hervormen zodat iedereen wint, tenzij je plots extra budget vindt. Nu wordt dit budget gevonden door een tweede indexsprong. Deze treft iedereen die in het huidige systeem zit, ook zij in armoede. De indexsprong moet daarom opgeschort worden. Anders werkt de regering opnieuw in strijd met de eigen akkoorden en principes: gezinnen in armoede mogen er niet op achteruit gaan.

De Vlaamse Regering moet opnieuw aan tafel. De goede dingen uit het huidige akkoord, zoals het uitbreiden van de doelgroep voor sociale correcties en het automatiseren van school- en studietoelagen, verdient lof en dient nu technisch gerealiseerd te worden.

De sociale correcties en de strijd tegen armoede verdient echter veel beter dan een kleine verbetering voor de ene en een achteruitgang voor de andere gezinnen. Een regering die zichzelf en haar eigen teksten serieus neemt, gaat terug aan tafel en zet dit recht.

3.9.2. Recht op gezinsleven

Het gezinsleven van mensen in armoede staat vaak onder druk en onder hoge stress. Dat hoeft niet te verwonderen als je financieel in moeilijkheden zit; als je in een te kleine ruimte moet wonen met een heel gezin, wanneer problemen op het werk of met de gezondheid de nodige stress veroorzaken.

Het gezin, de kinderen, hun partner zijn zeer belangrijk voor mensen in armoede. Ondanks sommige moeilijkheden houdt dit hen recht. Mensen in armoede dromen van een betere toekomst voor hun kinderen, daarvoor willen ze alles doen. De eigen warme maaltijd wordt opgeofferd om hun kinderen die wel te kunnen geven, gezondheidszorgen voor de kinderen krijgen absolute voorrang, er wordt alles aan gedaan zodat de kinderen toch mee kunnen op schooluitstap.

Desondanks worden mensen in armoede soms met een scheef oog bekeken. Niet alles in het gezin verloopt vlekkeloos (overigens evenmin in gezinnen die niet met armoede te maken hebben). Ze worden anders bekeken omwille van hun armoedesituatie. Daardoor ontstaan soms ingrepen die te ver gaan. Armoede is geen misdaad en verdient geen straf. Wanneer er door de armoedeproblematiek problemen

opduiken, dan dienen we die armoede aan te pakken.
Daarom moet niet het gezin aangepakt worden.

⋮ Vanzelfsprekend zijn er situaties waar dit wel nodig
⋮ is. Maar het recht op een gezinsleven geldt ook voor
⋮ gezinnen in armoede.

4. SAMEN TEGEN ARMOEDE, EEN SAMENVATTING



4.1. Armoede in een rijk land

Armoede, dat is je gezondheidskosten niet kunnen betalen, uitsluiting op de arbeidsmarkt, geen gepast huis vinden, onvoldoende inkomen hebben, minder kans op slagen in het onderwijs, eenzaamheid, het ontbreken van vrije tijd en ontspanning, voortdurende stress...

Armoede is een complex probleem waarbij mensen uitgesloten worden op allerlei vlakken in het leven. Het is een schending van hun grondrechten. Ook in ons land grijpt armoede om zich heen. 1.7 miljoen mensen in ons land leeft in armoede, dat is meer dan 1 op 7! Nog veel meer mensen worden er tijdens een bepaalde periode in hun leven mee geconfronteerd. Sommige groepen hebben een grotere kans om in armoede te belanden. Kinderen, ouderen, mensen afkomstig van buiten Europa, alleenstaande ouders, huurders ... zijn extra kwetsbaar. En dat allemaal in ons rijk land.

“MIJN KIND GING NAAR DE MUZIEKSCHOOL, DAT DEED ZE HEEL GRAAG. MAAR DAN MOEST ZE EEN INSTRUMENT HEBBEN. DAT KON IK NIET KOPEN. ZE IS DAN MAAR GESTOPT.”

4.2. ‘Samen Tegen Armoede’?

Het is tijd voor actie, tijd om Samen Tegen Armoede in te gaan. Armoede is geen natuurwet. Wij kunnen het bestrijden, wij kunnen kiezen voor een samenleving zonder armoede. Dat is niet enkel een zaak van mensen in armoede zelf. Daarvoor hebben we iedereen nodig!

“MENSEN WILLEN WERKEN, ZE WILLEN GEEN UITKERING, ZE WILLEN NIET ZIEK ZIJN, ZE WILLEN NORMAAL LEVEN MAAR KUNNEN HET NIET.”

Het betekent dat we schouder aan **schouder staan met mensen in armoede** en van mens tot mens in contact treden met elkaar. Dat we zonder vooroordelen, zonder te veroordelen, leren van elkaar. Dat we door het contact met elkaar eenzaamheid en uitsluiting tegengaan en het wederzijds begrip vergroten.

“ARMOEDE IS MEER DAN ENKEL TE WEINIG GELD HEBBEN. AAN ETEN KOM JE WEL. MAAR ER IS OOK ANDERE ARMOEDE: DE MENSEN BEKIJKEN JE ZO.”

Samen Tegen Armoede betekent **samen zoeken naar oplossingen voor armoede**. Samen Tegen Armoede betekent steun voor lokale projecten voor tewerkstelling, ontmoeting, huistaakbegeleiding, gezondheidspreventie, huisvesting ... Deze initiatieven maken ter plaatse het verschil en zijn een inspiratie voor onze werking.

“ZE MOETEN KUNNEN OMGAAN MET MENSEN. ZE MOETEN NIET DENKEN: ‘DAAR HEB JE ER WEER ÉÉN’. ALS JE FATSOENLIJK GEKLEED BENT, DENKEN ZE DAT JE HET NIET NODIG HEBT. ZE MOETEN MET ANDERE OGEN LEREN KIJKEN: MEER MET OGEN, OREN EN HART OPEN NAAR DE MENSEN KIJKEN. IK BLIJF DAT VERWACHTEN.”

Samen Tegen Armoede is **structureel de armoede aanpakken**. Je lost het immers niet op met mensen een maaltijd aan te bieden of goedkope tweedehandsspullen, daarmee lenig je jammer genoeg enkel de ergste nood. Wij gaan verder. We willen mensen hun rechten garanderen, zodat ze zelf keuzes kunnen maken, zelf hun toekomst in handen kunnen nemen, opnieuw dromen, opnieuw vooruitgaan en verder kunnen kijken dan de dag van morgen.

“IK WIL GRAAG DAT MIJN KINDEREN KUNNEN STUDEREN EN EEN DIPLOMA HALEN. WANT DAT BETEKENT VOOR HEN EEN GOEDE JOB VINDEN EN GELD VERDIENEN. OP DIE MANIER ZULLEN HUN KINDEREN HET OOK GEMAKKELIJKER HEBBEN. IK DENK DAAROVER NA, MAAR WEET NU NOG NIET HOE IK HET ZAL KUNNEN.”

4.3. Samen met jou!

Het is ook de **kracht van onze samenleving**. Vele kleintjes maken één groot. Jij en ik, mensen in armoede, groepen en verenigingen, vrijwilligers, politici, pers, bedrijven, vakbonden, mutualiteiten... We zijn met velen. We willen overtuigen en verbinden. Overtuigen dat armoede niet thuis hoort in ons land, verbinden opdat armoede en uitsluiting uitgesloten worden van in de Dorpsstraat tot in de Wetstraat. De kracht van ons allemaal: dat is ‘Samen Tegen Armoede’.

SAMEN TEGEN ARMOEDE

NATIONAAL

Openingsuren: 9u00 tot 12u30 en 13u30 tot 16u30.
Gesloten op woensdag.

Samen Tegen Armoede – Een campagne van Welzijnszorg
Huidevettersstraat 165 - 1000 Brussel

T 02 502 55 75

E info@samentegenarmoede.be

www.samentegenarmoede.be

Facebook: Samen Tegen Armoede

Twitter: @samentegenarmoe

REGIONALE DIENSTEN

Openingsuren: 10u tot 12u30 en 13u30 tot 16u30.
Gesloten op maandag.

• ANTWERPEN

Rolwagenstraat 73
2018 Antwerpen
T 03 217 24 90
E antwerpen@welzijnszorg.be

• BRUSSEL

Huidevettersstraat 165
1000 Brussel
T 02 213 04 73
E brussel@welzijnszorg.be

• VLAAMS-BRABANT/MECHELEN

Varkensstraat 6
2800 Mechelen
T 015 29 84 58
E mechelen@welzijnszorg.be

• LIMBURG

Tulpinstraat 75
3500 Hasselt
T 011 24 90 20
E hasselt@welzijnszorg.be

• OOST-VLAANDEREN

Sint-Salvatorstraat 30
9000 Gent
T 09 269 23 40
E gent@welzijnszorg.be

• WEST-VLAANDEREN

Sint-Jorisstraat 13
8800 Roeselare
T 051 26 08 08
E roeselare@welzijnszorg.be