



Campagnedossier 2017
1 op 7 haalt de meet niet

**Een leefbaar inkomen
voor iedereen?**



SAMEN TEGEN ARMOEDE: 1 OP 7 HAALT DE MEET NIET

Samen Tegen Armoede, daar gaan we allemaal samen voor de komende jaren. 1 op 7 mensen in ons land haalt de meet niet en stelt telkens vast dat er op het einde van hun budget nog maand over is. De maanden inkorten, kunnen we niet. Iedereen een leefbaar inkomen garanderen, kan onze samenleving wel.

De campagne Samen Tegen Armoede doet een oproep aan iedereen: vrijwilligers, verenigingen, het middenveld ... Maar ook het beleid laten we niet los, integendeel. Als we de armoede echt willen aanpakken moeten we mensen kansen geven om te ontsnappen uit het armoedeweb waarin ze verstrikt zitten.

Ontsnappen uit armoede is niet eenvoudig. Verschillende factoren, levensdomeinen, in het leven van mensen in armoede, zorgen ervoor dat ze niet rondkomen met hun inkomen, dat hun gezondheid niet zo goed is, de kansen op werk of goede huisvesting kleiner zijn ... Dat zet druk op het gezinsleven, brengt je in contact met hulpverlening en stopt je hoofd vol met stress en moeilijkheden.

Dit dossier wil een appél doen op jou als lezer, als medestander om samen de strijd tegen armoede aan te binden. Dat kan met een actie op te zetten, door actief te zijn in een vereniging of door ons financieel te steunen. Maar daarnaast blijft de druk op onze beleidsmakers nodig.

In dit dossier besteden we aandacht aan de inkomensituatie van mensen in armoede en hoe ze kan verbeterd worden. We bekijken de uitgavenzijde want inkomen en uitgaven hangen nauw samen. En we nemen ook het basisinkomen onder de loep. Kan dit basisinkomen de oplossing worden voor inkomensarmoede of organiseren we de armoede onder een nieuwe naam?

Samen Tegen Armoede zoekt medestanders die schouder aan schouder met ons, met onze vrijwilligers, met onze partners en met mensen in armoede de strijd tegen armoede willen aangaan. In onze eigen omgeving, maar ook in het beleid.

Doe jij mee met Samen Tegen Armoede?



INHOUDSTAFEL

1. INLEIDING	4
2. INKOMENSARMOEDE IN ONS LAND	7
A. Inkomensarmoede?	8
B. Wie zijn de mensen die de meet niet halen?	13
C. Mensen in armoede in Vlaanderen: voorbij de percentages	16
3. INKOMENS(BESCHERMING) IN ONS BELGIË	18
A. Het inkomen	19
B. Inkomensverdeling in België	19
C. De laagste inkomens onder de loep	20
D. Verschuiving naar de sociale bijstand	24
E. Gezinsbijslag	25
4. LAGE INKOMENS, HOGE KOSTEN	29
A. Armoede is duur	30
B. Schulden	31
C. Sociale correcties of oplopende rekeningen	33
5. HET BASISINKOMEN: DEUS EX MACHINA OF PAARD VAN TROJE?	34
A. Historiek	35
B. Wat is het basisinkomen	35
C. De principes van het basisinkomen	36
D. Het basisinkomen als armoedebestrijdingsinstrument	37
E. Is het basisinkomen betaalbaar? (en moeten we daar rekening mee houden?)	40
F. Conclusie: Werken aan een droom of voetjes op de grond?	40
6. EEN MATTHEÛSTOETS INVOEREN?	42
A. Het Mattheüseffect	43
B. Enkele voorbeelden	43
C. Mensen zijn zich niet bewust van het Mattheüseffect	44
D. Op naar een Mattheüstoets	44
7. HAALT DE REGERING DE MEET?	46

1. INLEIDING



Armoede is veel meer dan een gebrek aan inkomen. Mensen in armoede ondervinden uitsluiting op verschillende levensdomeinen en die verschillende vormen van uitsluiting versterken elkaar. Hierdoor wordt armoede een web waaruit het moeilijk ontsnappen is.

Bovenstaande zinnen omschrijven armoede zoals wij het zien in het armoedeweb (figuur 1).

Bovendien kent armoede ook een binnen- en een buitenkant. Met de buitenkant worden allerlei uitsluitingen bedoeld waarmee mensen in armoede te maken krijgen: een slechte of te dure woning, minder kansen op de arbeidsmarkt, een te laag inkomen, een slechte gezondheid ... De binnenkant is wat armoede doet met jou als persoon. Hoe het voelt om in armoede te leven, de stress die er mee gepaard gaat, het gebrek aan zelfvertrouwen, de angst om te falen ...

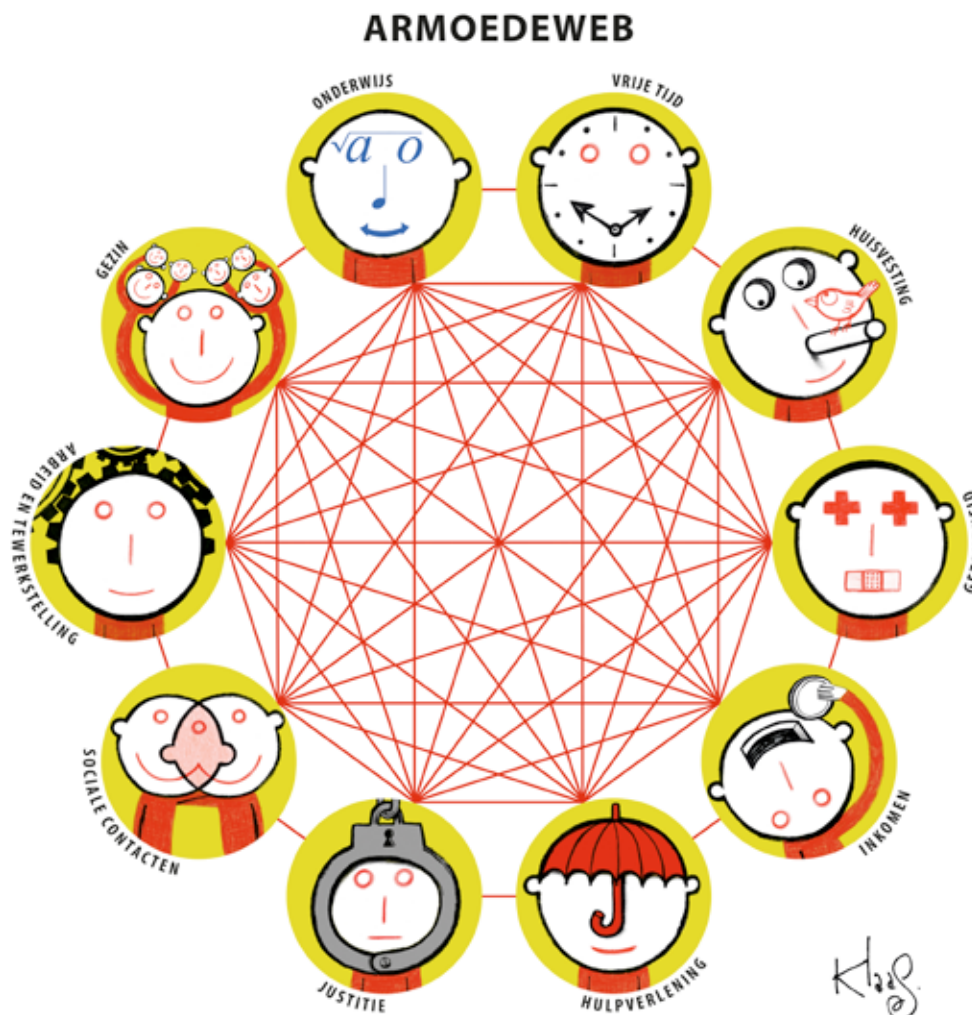
Het hele armoedeweb én het bewust zijn van de binnen- en buitenkant van armoede zijn cruciaal om oplossingen te formuleren. Maar dit dossier en de campagne '1 op 7 haalt de meet niet' focussen zich op

het inkomensaspect. Dit wil niet zeggen dat we de rest vergeten, integendeel, je zal her en der allerlei verbanden lezen. Maar het inkomen is nu eenmaal cruciaal in de strijd tegen armoede. Armoede is meer dan een gebrek aan inkomen, maar zonder een leefbaar inkomen wordt ontsnappen uit armoede bijna onmogelijk.

Deze essentiële vaststelling wordt wel eens vergeten. Allerlei projecten of initiatieven proberen mensen in armoede vooruit te helpen. De ene keer lukt dat beter dan de andere keer, en vaak kunnen ze met deze mensen echt stappen vooruit zetten. Toch botsen ze telkens weer op dat grote probleem: een (besteedbaar) inkomen ver onder de armoedegrens.

In dit dossier bekijken we de inkomenssituatie van mensen in armoede en hoe ze kan verbeterd worden. Bovendien kijken we ook naar de uitgavenzijde.

Figuur 1: het armoedeweb (tekeningen Klaas Verplancke)



Inkomen en uitgaven hangen nauw samen. Wanneer je vaste kosten, zoals huur, erg hoog zijn, dan zal je meer inkomen nodig hebben. Jammer genoeg stellen we vast dat armoede vaak zelfs leidt tot hogere uitgaven. Ongelijkheid wordt gereproduceerd, mensen in armoede profiteren vaak te weinig van voordelen en maatregelen van de welvaartsstaat. De zogenaamde Mattheüseffecten spelen maar al te vaak!

Tenslotte kijken we ook naar het basisinkomen. De voorbije jaren is het idee van een basisinkomen, of althans de term basisinkomen, niet meer weg te slaan uit het nieuws en het maatschappelijke debat. Kan het basisinkomen de oplossing worden voor inkomensarmoede of organiseren we zo armoede onder een nieuwe naam?

Een leefbaar inkomen voor iedereen

Als we armoede bij de wortel willen aanpakken, dan is een leefbaar inkomen voor iedereen een absoluut noodzakelijke voorwaarde. 1 op 7 haalt de meet niet. 1 op 7 leeft met een inkomen onder de armoedegrens. Het lijkt bijna een soort fataliteit, zeker als je de armoedecijfers van de voorbije jaren ziet. De armoede in ons land blijft min of meer stabiel, maar dan wel op 15% van de bevolking. Intussen blijft onze economie ondanks de crisis groeien. De rijkdom van ons land stijgt, de rijkdom van de inwoners van ons land stijgt en toch daalt de armoede niet ...

Deze campagne wil daarin verandering brengen. In dit dossier vind je armoedecijfers, cijfers over lage lonen en uitkeringen en de hoge kosten die mensen in armoede treffen. Maar, en dat is zeer belangrijk, die

cijfers zijn geen fataliteit. Armoede is geen natuurwet. We kunnen armoede wel degelijk bestrijden, meer zelfs, het is betaalbaar om dit te realiseren. Alleen vraagt dit keuzes van het beleid.

Al onze regeringen, net als de voorgaande coalities, vinden armoedebestrijding een prioriteit. Meer zelfs, er worden grote beloftes gedaan. De kinderarmoede in Vlaanderen zou tegen 2020 gehalveerd worden, België wil tegen 2020 380.000 mensen uit armoede halen ...

De federale regering formuleerde in het regeerakkoord de duidelijke belofte om de uitkeringen en vervangingsinkomens op te trekken tot de Europese armoedegrens. Een absolute noodzaak en dus een zeer goed voornemen. Alleen, ook de vorige federale regering maakte die belofte. Zonder resultaat. Tot op heden blijkt de kloof tussen de uitkeringen en de armoedegrens amper of niet kleiner geworden. De inlossing van die belofte van de regering lijkt nog veraf.

Wij zijn ervan overtuigd dat een leefbaar inkomen voor iedereen onze hele samenleving ten goede zal komen. Armoede maakt veel kapot in de levens van mensen in armoede, armoede zet druk op onze samenleving en op het samenleven. Bovendien is de maatschappelijke kost van armoede erg hoog.

Daarom stellen we de vraag: "Haalt de regering de meet?" Maakt de regering haar belofte waar of is armoedebestrijding toch niet echt een prioriteit? Met de steun van vele supporters willen we onze beleidsmakers op hun verantwoordelijkheden wijzen: Trek de uitkeringen op tot boven de armoedegrens!



2. INKOMENSARMOEDE IN ONS LAND



A. Inkomensarmoede?

Wat verstaan we onder inkomensarmoede?¹ De meest gangbare definitie is: een inkomen onder de Europese armoedegrens. Is dit de meest accurate manier om armoede te meten of zijn er andere mogelijkheden?

I. De Europese armoedegrens

De Europese armoedegrens (At risk of poverty – AROP) is een relatieve armoedegrens die vastgelegd is op 60% van het mediaaninkomen van een land. Voor een alleenstaande bedraagt deze grens voor België € 1.115/maand.

Om deze grens te berekenen voor gezinnen telt de eerste volwassenen voor factor 1 (€ 1.115). Een tweede volwassenen of een kind boven de 14 jaar telt voor 50% (€ 557,5) extra, een kind jonger dan 14 jaar voor 30% (€ 334,5) extra. Dat maakt dat een koppel met twee jonge kinderen € 2.341/maand nodig heeft om de armoedegrens te bereiken.

Deze grens wordt jaarlijks aangepast. Dit alles gebeurt in het kader van de EU-Silc enquête (European survey on income and living conditions), die dan op Belgisch en regionaal niveau verder verwerkt wordt.

De Europese armoedegrens verschilt dus in de tijd. Niet onlogisch, omdat ook de levensduurte en het welvaartsniveau van een land in de tijd verschilt. Aangezien onze welvaart over het algemeen toeneemt, stijgt de armoedegrens meestal. De laatste aanpassing bij het schrijven van dit dossier, dateert van de EU-Silc enquête van 2016. De nieuwste armoedegrens werd midden mei 2017 bekend gemaakt, net als het armoederisico voor België en de uitsplitsing voor enkele groepen. Verdere details waren bij de opmaak van dit dossier nog niet bekend. Specifieke cijfers per deelgroep komen in dit dossier nog meestal uit de EU-Silc 2015.

1. Voordelen van de Europese armoedegrens:

- Jaarlijkse aanpassing op basis van de welvaart in een land. Dit zorgt ervoor dat de grens min of meer up to date blijft.

- Grens per land: de Europese armoedegrens wordt per land berekend. Dit is logisch aangezien het welvaartspeil en de levensduurte per land verschillen. Dit maakt het ook mogelijk om tussen landen onderling en over de tijd heen vergelijkingen te maken.
- De berekening verloopt volgens een vaste standaard en een vaste regelmaat.
- De armoedegrens zit goed in de buurt van andere meetmethodes zoals de referentiebudgetten. Ze weerspiegelt dus redelijk wat iemand nodig heeft om minimaal te kunnen leven in ons land.

2. Nadelen van de Europese armoedegrens:

- Hoewel de berekening jaarlijks wordt gemaakt, baseert ze zich op de Eu-Silc enquête van het voorgaande jaar, die dan weer gebaseerd is op de inkomsten van het jaar daarvoor. De armoedegrens van € 1.115 is gebaseerd op de inkomens in ons land in 2015, in de Eu-Silc enquête van 2016.³ Deze is verschenen in mei 2017. De verdere verwerking en regionale opsplitsing volgt later. Zo is de meest recente Vlaamse armoedemonitor, gebaseerd op de EU-Silc 2015 (en dus inkomens uit 2014) pas dit voorjaar verschenen. De armoedegrens is zo steeds gebaseerd op inkomens van 2 of 3 jaar eerder, wat bij hoge inflatie zorgt voor een vertekend beeld van de koopkracht op dat moment. De armoedepercentages lopen dan eveneens achterop. Beide hoeven geen probleem te zijn wanneer iedereen die de cijfers gebruikt het nodige voorbehoud hanteert en geen conclusies over recent beleid verbindt aan cijfers die eigenlijk verwijzen naar de jaren voorheen.
- Er komt wel eens kritiek op de armoedegrens omdat die sterker stijgt wanneer de welvaart snel toeneemt en de armoede kan afnemen wanneer een heel land verarmt. Dit klopt gedeeltelijk. In Griekenland zag je in volle crisis een afname van de armoedecijfers, net omdat heel het land plots sterk verarmde. Evenzeer klopt het dat de armoedegrens een indicatie is van de inkomensverdeling in een land. Een meer gelijke inkomensverdeling zorgt voor een

Figuur 2: Evolutie van de armoederisicogrens 2010-2016.²

	EU-Silc 2010	EU-Silc 2011	EU-Silc 2012	EU-Silc 2013	EU-Silc 2014	EU-Silc 2015	EU-Silc 2016
Alleenstaande/jaar	€ 11.678	€ 12.005	€ 12.168	€ 12.890	€ 13.023	€ 12.993	€ 13.377
Alleenstaande/maand	€ 973	€ 1.000	€ 1.014	€ 1.074	€ 1.085	€ 1.083	€ 1.115
Koppel + 2 kinderen (-14)/jaar	€ 24.525	€ 25.210	€ 25.553	€ 27.068	€ 27.348	€ 27.285	€ 28.092
Koppel + 2 kinderen (-14)/maand	€ 2.044	€ 2.101	€ 2.129	€ 2.256	€ 2.279	€ 2.274	€ 2.341

1 Om de leesbaarheid te bevorderen spreken we verder over armoede

2 Eu-Silc enquête, Algemene directie statistiek België. http://www.armoedebestrijding.be/cijfers_aantal_armen.htm

3 Dit geldt ook voor armoedepercentages die uit de EU-Silc enquête afgeleid worden.

relatief hoge armoedegrens, een land met een kleine elite die hoge lonen heeft, met een grote arme klasse, zal een relatief lage armoedegrens kennen. Toch is deze kritiek overtrokken. Enerzijds omdat voorgaande situaties eerder uitzonderlijk zijn in een Europese context, anderzijds omdat bij elke mogelijke indicator voor een complexe materie als armoede, voorzichtigheid is geboden.

- Een wiskundige berekening zegt niets over hoeveel iemand echt nodig heeft om rond te komen. Van een percentage van een mediaan kan je niet leven. Dit klopt natuurlijk, maar zoals hierboven al geschreven, blijkt die, althans voor België, redelijk gelijk te lopen met de referentiebudgetten die verderop uitgebreid aan bod komen.
- Vermogen speelt geen rol. De grens wordt berekend op basis van inkomen. Een rentenier kan in theorie dus ook als arm beschouwd worden. Renteniers zullen de cijfers echter niet scheef trekken. Wat wel een verschil maakt is het woningbezit. Hier houdt de armoedegrens geen rekening mee. Wie eigenaar (zonder hypotheek) is van een goede woning, heeft vanzelfsprekend maandelijks minder middelen nodig. Ook wie een sociale huurwoning heeft, kan zo zijn vaste kosten drukken. Zoals verderop te zien zal zijn bij de referentiebudgetten, maakt dit wel een verschil.

- De Europese armoedegrens voor België wordt ook gebruikt om Vlaamse armoedecijfers te berekenen. Een officiële 'Vlaamse' armoedegrens bestaat niet. Deze grens zou hoger liggen dan de Belgische (Vlaanderen is een welvarender regio). Met een Vlaamse grens zouden de armoedepercentages in Vlaanderen dus hoger liggen. Volgens eigen berekeningen van de KU Leuven op basis van de EU-Silc, zou een Vlaamse armoedegrens leiden tot een armoederisico van ongeveer 14% in Vlaanderen.⁴ Wanneer Vlaanderen stelt dat het de absolute top is op het vlak van armoedebestrijding dan mist die uitspraak verschillende nuances: er wordt met een Belgische armoedegrens gerekend voor een specifieke regio en die wordt vergeleken met andere lidstaten, niet met andere regio's. Net zoals in België kennen ook andere lidstaten grote verschillen in armoederisico tussen hun regio's. Daarin zijn we geen uitzondering. Gevaarlijker is echter dat zo'n uitspraken soms de indruk geven dat we het al goed genoeg doen.

De Europese armoedegrens is en blijft een van de beste manieren om de evolutie van de armoede op te volgen. De beschikbaarheid van de cijfers en de mogelijkheden tot vergelijking bieden grote voordelen. De nadelen van deze grens wegen niet op hiertegen. Wel is het belangrijk om de nuances en de beperkingen te kennen. Die hoeden je voor niet onderbouwde uitspraken of cijfers op basis van slechts één indicator.

AROP OF AROPE

De Europese armoederisicogrens (AROP) wordt niet overal gebruikt. Europa heeft nog een indicator of eigenlijk een samenstelling van drie indicatoren. De AROPE staat voor 'At risk of poverty or social exclusion'. Wat is het verschil? Bij AROPE worden alle mensen geteld die:

- een inkomen hebben onder de Europese armoedegrens (AROP)
- leven in een situatie van ernstige materiële deprivatie⁵
- leven in een huishouden met een zeer lage werkintensiteit⁶

De AROPE indicator wordt door Europa gebruikt als meetinstrument in de EU 2020 strategie. Volgens één van de doelstellingen in deze strategie, afgesproken in 2010, wil Europa 20 miljoen mensen minder met risico op armoede of sociale uitsluiting. In 2008 (het cijfer waarop de doelstelling gebaseerd is) leefden in de unie 118 miljoen mensen onder de AROPE indicator. Dit nam toe tot 2013, toen 5 miljoen Europeanen meer in armoede en uitsluiting leefden. De meest recente cijfers van 2015 tonen beterschap, maar nog steeds leven 1.6 miljoen mensen meer in armoede en sociale uitsluiting dan bij de start van de EU2020 strategie.⁷ België wou in het kader van de EU2020 strategie het aantal mensen onder de AROPE indicator met 380.000 verminderen. Tegenover de start kende ons land een toename met 141.000 mensen die in armoede leven.⁸

⁴ Departement Economie, KU Leuven

⁵ Ernstige materiële deprivatie wil zeggen dat mensen zich niet minstens vier van de volgende dingen kunnen veroorloven: 1) het betalen van huur/hypotheek/nutsvoorzieningen; 2) hun huis voldoende verwarmen; 3) onverwachte uitgaven aankunnen; 4) regelmatig vlees of andere proteïnerijke voeding kunnen eten; 5) op vakantie kunnen gaan; 6) een televisie kopen; 7) een wasmachine kopen; 8) een auto bezitten; 9) een telefoon kopen. http://ec.europa.eu/eurostat/statistics-explained/index.php/Glossary:Material_deprivation

⁶ Een huishouden met een zeer lage werkintensiteit heeft de afgelopen 12 maanden, minder dan 20% van de mogelijke arbeidstijd gepresteerd. Dit geldt voor de gezinsleden op arbeidsactieve leeftijd. http://ec.europa.eu/eurostat/statistics-explained/index.php/Glossary:Persons_living_in_households_with_low_work_intensity

⁷ Cijfers Eurostat: http://ec.europa.eu/eurostat/tgm/table.do?tab=table&init=1&language=en&pcode=t2020_50&plugin=1

⁸ Idem.

Figuur 3: Percentage van de bevolking per leeftijd met risico op armoede of sociale uitsluiting (AROPE), 2015.⁹

	Total	Children (0-17)	Adults (18-64)	Elderly (65 years and over)
EU-28 (*)	23.7	26.9	24.7	17.4
Belgium	21.1	23.3	21.7	16.2
Bulgaria	41.3	43.7	37.4	51.8
Czech Republic	14.0	18.5	13.6	10.9
Denmark	17.7	15.7	20.9	9.9
Germany	20.0	18.5	21.3	17.2
Estonia	24.2	22.5	21.0	37.0
Ireland	-	-	-	-
Greece	35.7	37.8	39.4	22.8
Spain	28.6	34.4	31.2	13.7
France	17.7	21.2	19.0	9.3
Croatia	29.1	28.2	28.5	31.9
Italy	28.7	33.5	30.4	19.9
Cyprus	28.9	28.9	30.5	20.8
Latvia	30.9	31.3	27.3	42.1
Lithuania	29.3	32.7	26.4	36.0
Luxembourg	18.5	23.0	19.2	8.2
Hungary	28.2	36.1	28.9	17.1
Malta	22.4	28.2	20.5	23.7
Netherlands	16.4	16.8	19.1	6.1
Austria	18.3	22.3	18.4	14.0
Poland	23.4	26.6	24.1	17.0
Portugal	26.6	29.6	27.4	21.7
Romania	37.4	46.8	35.7	33.3
Slovenia	19.2	16.6	19.7	20.2
Slovakia	18.4	24.9	17.8	12.8
Finland	16.8	14.9	18.1	14.5
Sweden	16.0	14.0	15.9	18.3
United Kingdom	23.5	30.3	22.9	17.7
Iceland	13.0	14.6	13.1	9.4
Norway	15.0	13.7	17.0	9.2
Serbia	41.3	41.8	42.9	35.2

* Estimates
- not available

De EU2020 strategie is een afzwakking van de vroegere Lissabondoelstellingen waarin men armoede in Europa wou uitbannen tegen 2010. Het is ontstellend om vast te stellen dat ook de EU2020 doelstelling niet gehaald zal worden. Niet op Europees en niet op Belgisch niveau. Tenzij er een plotse en

drastische beleidsshift komt. De financiële en economische crisis heeft uiteraard geen goed gedaan aan deze cijfers. Maar, ook nu het economisch beter gaat, blijven de structurele beleidsmaatregelen uit, zowel in de EU als in ons land.

⁹ Cijfers Eurostat: http://ec.europa.eu/eurostat/statistics-explained/index.php/People_at_risk_of_poverty_or_social_exclusion

II. Subjectieve armoede

Naast de Europese armoedegrens is ook 'subjectieve armoede' een goede indicator. Subjectieve armoede wordt ook gemeten in de EU-Silc enquête. Men vraagt mensen of ze zelf vinden dat ze moeilijk tot zeer moeilijk rondkomen. Zo wordt gepeild naar een eigen inschatting van de balans tussen inkomsten en uitgaven. Volgens de Silc enquête van 2015 omschreef 20,6% van de Belgen zich als arm. Dit is zo'n 5 procentpunt meer dan de cijfers volgens de Europese armoedegrens.¹⁰

In ons land blijft naast de monetaire armoede ook de subjectieve armoede redelijk stabiel rond die 20%. In volle crisis zag je een lichte toename, net als in de armoedecijfers. Verderop zal je zien dat enkel de groep ouderen zichzelf minder arm inschat dan de cijfers op basis van de armoedegrens. Alle andere groepen scoren hoger op subjectieve armoede.

Je kunt uit de relatief constante cijfers voor subjectieve armoede concluderen dat ook mensen die net boven de armoedegrens zitten, vaak zeer moeilijk rondkomen en het gevoel hebben van in armoede te leven, van niet echt mee te kunnen in de samenleving. Zoals eerder gezegd is het bekijken van verschillende indicatoren goed om een vollediger beeld te krijgen op de situatie. Daarom is de meting van de subjectieve armoede, hoe subjectief ook, zeer nuttig.

III. Referentiebudgetten: de budgetstandaard

De referentiebudgetten werden al aangehaald in het stuk over de Europese armoedegrens. In tegenstelling tot die wiskundig-theoretische grens, gaan referentiebudgetten uit van een zorgvuldige berekening van wat iemand nodig heeft om minimaal aan de samenleving te kunnen deelnemen.

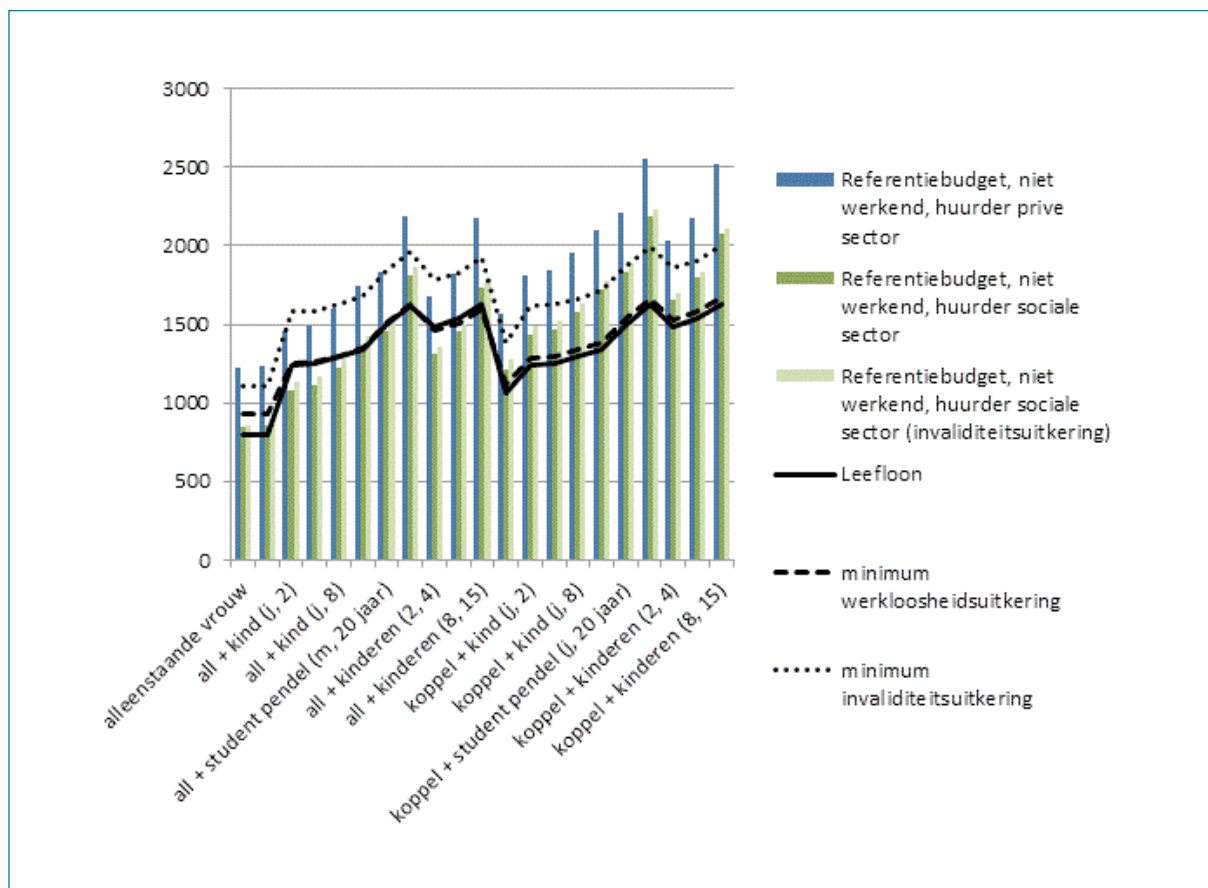
"CEBUD (Thomas More hogeschool) ontwikkelde in nauwe samenwerking met het Centrum voor Sociaal Beleid Herman Deleeck (Universiteit Antwerpen) een wetenschappelijk onderbouwde richtnorm om uitspraken te doen over de hoeveelheid financiële middelen die mensen nodig hebben om menswaardig te leven. Het is hen gelukt om een zeer algemeen normatief uitgangspunt, via een aantal stappen, op een coherente wijze te vertalen in een geprijsde korf van noodzakelijke goederen en diensten. We weten nu hoeveel inkomen minimaal nodig is om onder bepaalde vrij gunstige voorwaarden adequaat aan de samenleving te kunnen deelnemen. Uitgangsbasis bij de uitwerking van deze referentiebudgetten zijn niet de klassieke productcategorieën zoals voeding, kleding, huishoudgoederen, enz., maar wel de fundamentele behoeften die moeten vervuld zijn voor adequate maatschappelijke participatie."¹¹

De budgetstandaard geeft, door de manier waarop hij is samengesteld, een beter beeld van wat je nodig hebt in ons land om niet in armoede te belanden. De conclusie is jammer genoeg dezelfde als bij de armoedegrens: bijna alle uitkeringen en vervangingsinkomens zijn te laag om van te leven.

¹⁰ http://www.armoedebestrijding.be/cijfers_aantal_armen.htm

¹¹ www.menswaardighinkomen.be

Figuur 4: De budgetstandaard vergeleken met de minimuminkomens. Cijfers 2013¹²



Als je de referentiebudgetten vergelijkt met de hoogte van de uitkeringen, dan merk je dat onze uitkeringen ruim onvoldoende zijn in zo goed als alle gevallen en voor zo goed als alle gezinstypes.

“Voor alleenstaanden ligt het leefloon één derde onder de grens van de referentiebudgetten. Concreet heeft een alleenstaande € 430 per maand te kort. Dit betekent dat zij, na betaling van alle vaste kosten, nog € 51 per maand over hebben om vrij te besteden. (...) Voor koppels zonder kinderen is de situatie gelijkaardig. Zij realiseren grote tekorten (€ 518 per maand wanneer zij leefloongerechtigd zijn). Koppels met kinderen realiseren de grootste tekorten. Voor hen liggen de leefloonbedragen op hetzelfde niveau als eenoudergezinnen, terwijl er een extra volwassene in het gezin aanwezig is. De tekorten lopen op tot € 564 per maand (27%) voor een koppel met twee jongere kinderen tot € 935 per maand (36%) voor een koppel met twee oudere kinderen.”¹³

De grootte van de kloof tussen de reële inkomens van de gezinnen en wat ze eigenlijk nodig hebben illustreert hoe diep hun armoede is. Gezinnen kunnen deze kloof

onmogelijk overbruggen door zuinig te leven. Met tot 36% te weinig middelen, komt je deelname aan de samenleving ernstig in gevaar.

1. Voordelen van de referentiebudgetten

- Je kunt zeer nauwkeurig berekenen wat iemand nodig heeft om te leven in ons land. Er is meer variatie mogelijk op basis van gezinssamenstelling, leeftijd van de kinderen ... dan in de nogal rigide formule van de armoedegrens.
- Je kunt bij de berekening rekening houden met de woonsituatie. Er is een zeer groot verschil tussen een sociale of een private huurder. Daarom maakt de budgetstandaard dat onderscheid. Dit kan nog verder in detail op basis van de woonplaats. Een huurwoning in de stad kost vaak meer dan een vergelijkbare woning op het platteland. Ook dit kan je in principe perfect aanpassen in de budgetstandaard.
- Dit model is zeer bruikbaar om bijvoorbeeld de toekenning van aanvullende steun bij het OCMW te

¹² Cijfers en berekeningen CEBUD. www.menswaardiginkomen.be/totaal.php

¹³ Storms, B. en Vanmechelen, N., Doeltreffendheid van de bijstandsuitkeringen. In: Cantillon, B, e.a., 40 jaar OCMW en Bijstand. Acco, Leuven, 2016, p. 73.

objectiveren. Daarom ook dat het REMI-instrument hiervan gebruik maakt.

- De budgetstandaard komt tegemoet aan de kritiek op de 'relatieve' armoedegrens. Hier gaat men uit van de reële, fundamentele behoeften van mensen om menswaardig te leven.

2. Nadelen van de referentiebudgetten

- De berekening is complexer. Je moet zowel de kostprijs van goederen en diensten voortdurend aanpassen als de noden die iemand in de samenleving heeft. Twintig jaar geleden was internettoegang nog een relatieve luxe, vandaag zo goed als een noodzaak voor volwassenen en kinderen.
- Ook met de budgetstandaard kan je niet alles berekenen. Zo houdt deze wel rekening met 'gewone' medische kosten, maar niet met extra grotere gezondheidskosten. Die verschillen te sterk van persoon tot persoon om dit in een referentiebudget op te nemen.
- De grotere variatie aan bedragen voor verschillende gezinstypes maakt het moeilijker om er beleid op af te stemmen. Het is niet omdat het referentiebudget voor een man iets hoger is dan dat voor een vrouw (omwille van een iets grotere kost voor voeding), dat uitkeringen plots gaan variëren op geslacht.
- De referentiebudgetten bestaan nog niet zo lang. Ook zijn ze niet (op een gelijkaardige manier)

ontwikkeld in andere Europese landen. Dat maakt internationale vergelijkingen of historische reeksen moeilijker dan met de armoedegrens.

De budgetstandaard is een prachtig instrument. Armoede meten is vaak eenvoudiger met de armoedegrens, maar in de hulpverlening (aanvullende OCMW-steun, schuldhulpverlening ...) en andere praktijken is de budgetstandaard zeer geschikt om te werken aan een leefbaar inkomen. Bovendien loont het ook de moeite om zelf eens te berekenen hoeveel dit in jouw gezinssituatie zou betekenen of vast te stellen hoe nauwkeurig en zuinig men te werk is gegaan. Op www.menswaardiginkomen.be kan je zelf je budgetstandaard berekenen en alle producten en korven tot in de kleinste details bekijken.

B. Wie zijn de mensen die de meet niet halen?

'1 op 7 haalt de meet niet', zo luidt de slogan van deze Samen Tegen Armoede campagne. 1 op 7 leeft in armoede, 1 op 7 heeft een inkomen onder de armoedegrens, een inkomen waarvan je niet kan leven, vaak enkel overleven.

Op figuur 5 zie je zowel het armoederisico voor België en Vlaanderen als de subjectieve armoede. Het is opvallend hoe ongelijk het armoederisico verdeeld is. Ongelijk verdeeld tussen de regio's (het armoederisico in Wallonië bedraagt 18,3%, in Brussel 29,7%, hoewel voor Brussel de foutenmarge relatief hoog is), maar ook binnen een regio allesbehalve gelijk verdeeld.

Figuur 5: Het subjectief armoederisico in België en armoederisico op basis van inkomen volgens verschillende karakteristieken. (EU-Silc 2015 & 2016)

Karakteristieken	Inkomensarmoede (België) %	Inkomensarmoede (Vlaanderen) %	Subjectief armoederisico (Vlaanderen)
Totaal	15.5	10,3	14
Mannen	14.4	10	13
Vrouwen	16.5	11	14
+65	15.4	14	11
0-15	17,2	12 (0-17)	17 (0-17)
16-24	21.2	12 (18-24)	14 (18-24)
Werkenden	4,7	3	9
Werklozen	45.9	31	39
Alleenstaande ouder	41.4	27	38
Laag onderwijsniveau	26.0	19	22
Gemiddeld onderwijsniveau	14.1	9	14
Hoger onderwijsniveau	6,8	5	6
Huurders	36.2	24	32
Eigenaars	7.6	7	9
Geboren in EU	19.0	8	/
Geboren buiten EU	44.9	33	/

Verskillende groepen lopen heel wat meer risico om in armoede te belanden dan andere.

I. Vrouwen in armoede

Een eerste vaststelling is de slechtere inkomenspositie van vrouwen. Armoede bij vrouwen ligt steeds iets hoger dan bij mannen. Dit heeft te maken met hun positie op de arbeidsmarkt - meer deeltijds werk bijvoorbeeld - maar ook in het gezin. De armoede bij alleenstaande ouders is ontzettend hoog, zowel op het Belgische als op het Vlaamse niveau. De meerderheid van deze groep zijn alleenstaande moeders met kinderen.

II. Kinderen en jongeren

Leeftijd speelt een grote rol in je armoederisico. Het laagste risico is er bij de groep op arbeidsactieve leeftijd. Ouderen en vooral kinderen en jongeren tonen slechtere cijfers.

De kans op tewerkstelling, een behoorlijk loon en dus een inkomen boven de armoedegrens, is hoger tussen de 24 en 65 jaar. Tijdens je kindertijd, als scholier of als student heb je maar een beperkte invloed op je situatie. Meestal hangt die gewoon af van het gezin waarin je geboren bent.

Het is zeer problematisch dat zoveel kinderen en jongeren in armoede opgroeien. Soms in hun gezin, soms erbuiten. Ongeveer 1 op 3 van de mensen met een leefloon is jonger dan 25. Gelukkig is dit voor sommigen een hefboom om een diploma te halen en een betere toekomst uit te bouwen. Voor anderen is dit het begin van een carrière in armoede.

De hoge cijfers voor kinderen en jongeren zijn te wijten aan de hogere kwetsbaarheid van heel wat gezinnen met jonge kinderen. De link met de torenhoge armoede bij alleenstaande ouders duikt opnieuw op. Ook gezinnen geboren buiten de EU zijn sterk vertegenwoordigd in de categorie gezinnen met kinderen. Want ook bij hen is het armoederisico groter. Hetzelfde geldt voor huurders. Gezinnen waar niemand werkt, hebben in Vlaanderen een armoederisico van 49%.¹⁴ Kinderen en jongeren die daarin opgroeien hebben datzelfde hoge armoederisico.

Om de armoedesituatie van kinderen en jongeren aan te pakken, is een algemeen inkomensbeleid nodig. Denk maar aan die jongeren met een veel te laag leefloon, ouders met een uitkering onder de armoedegrens... Maar ook in het gezinsbeleid kan het verschil gemaakt worden. Denk hier maar aan de hervorming van de kinderbijslagen vanaf 2019. We gaan daar later dieper op in, maar het is alvast onbegrijpelijk dat net alleenstaande ouders en grote

gezinnen (beiden met een hoog armoederisico) er door de hervorming niet of nauwelijks op vooruit zullen gaan.

Voor jongeren wordt het steeds moeilijker om, na het al dan niet succesvol afronden van hun studie, een goede start te nemen. Zeker wie geen diploma haalt en/of wie uit een armoedesituatie komt, heeft het moeilijk.

De inschakelingsuitkeringen, die zorgden voor een iets gemakkelijker start, werden aan telkens minder jongeren toegekend. Je eigen stek vinden om je leven op te bouwen is moeilijk, en zeker als je (tijdelijk) van een uitkering leeft. Wie kiest om met vrienden of kennissen samen te wonen, merkt dat de uitkeringen voor samenwonenden zeer laag zijn. Voor heel wat jongeren is de preciaire start van hun eigen volwassen leven een voorbode voor latere moeilijkheden. Die jongeren de kans geven op een vliegende start, vergt weliswaar investeringen op jonge leeftijd, maar rendeert later. Nu doen we meestal het omgekeerde, wat op langere termijn niet goedkoper is voor de samenleving.

Meer informatie over armoede bij kinderen en jongeren lees je in het dossier 'Armoede is geen kinderspel' uit 2011.¹⁵

III. Ouderen

Ook ouderen kennen een hoger armoederisico. Maar in tegenstelling tot de armoede bij kinderen en jongeren, vertoont hun armoederisico een dalende trend. In 2012, toen Welzijnszorg de campagne 'Armoede verjaart niet' voerde, bedroeg het armoederisico voor ouderen in Vlaanderen nog 19%. Vandaag is dat 14%.¹⁶

Is dit omdat de wettelijke pensioenen sterk gestegen zijn? Neen. Ook in 2012 kon al een dalende trend vastgesteld worden. De grootste verklaring ligt in demografie. De ouderen van vandaag zijn niet dezelfde als de ouderen uit de jaren '80 of '90 van de vorige eeuw. Bij meer en meer koppels hebben beiden een arbeidsverleden en een pensioen opgebouwd. Heel wat mensen konden ook zelf sparen in de loop van hun carrière en zo reserves opbouwen.

De wettelijke pensioenen blijven echter zeer laag en ook de inkomensgarantie voor ouderen ligt onder de armoedegrens. Ondanks de daling van hun armoedecijfer blijven ouderen een risicogroep. Bovendien gaat het vaak over mensen die al heel hun leven net wel, net niet of helemaal niet konden rondkomen.

Armoede bij ouderen is bovendien moeilijker meetbaar. Heel wat pensioenen schommelen rond de armoedegrens. Het hebben van een tweede of derde pensioenpijler of het bezitten van een woning in goede

¹⁴ Studiedienst van de Vlaamse regering, Vlaamse armoedemonitor 2017, Brussel, 2017, p. 12.

¹⁵ <http://welzijnszorg.be/2011-armoede-geen-kinderspel>

¹⁶ Studiedienst van de Vlaamse regering, Vlaamse armoedemonitor 2012, Brussel, 2012, p. 113.

staat, kunnen zorgen dat iemand redelijk goed rondkomt. Aan de andere kant kunnen huur, een verouderde woning, hogere uitgaven voor zorg en/of gezondheid ook iemand met een inkomen boven de armoedegrens toch in armoede duwen.

IV. Werkzoekenden en andere inactieven

Geen betaalde arbeid kunnen vervullen, leidt tot een hoger armoederisico. Meer dan 45% armoederisico voor werkzoekenden in België en 31% in Vlaanderen, is ontzettend hoog. Dat percentage nam ook toe in de voorbije jaren (in 2009 was dit 19% voor Vlaanderen). De inkomensbescherming voor deze groep is erop achteruit gegaan. Onder meer de versterkte degressiviteit van de werkloosheidsuitkeringen, die hierdoor sneller zakken én zakken tot een niveau ver onder de armoedegrens speelt hier een rol.

Bovendien blijken de werkarme gezinnen een nog grotere risicogroep te vormen. Wanneer je alle volwassenen op arbeidsactieve leeftijd in rekening brengt en kijkt hoeveel procent van de mogelijke voltijdse jobs zij effectief kunnen werken, dan kom je tot de vaststelling dat kinderen die opgroeien in een gezin waar minder dan 20% van de mogelijke werktijd ingevuld kan worden, maar liefst 74% kans hebben in armoede op te groeien. Tussen de 20 en 45% van de werktijd levert nog steeds een armoederisico op van 58%, een middelmatige werkintensiteit (tussen de 45 en 55% van de mogelijke werktijd) zorgt nog voor 21% kinderarmoede in die gezinnen.¹⁷

De inkomensbescherming van werkzoekenden laat te wensen over. Dit zorgt niet voor meer kansen op werk, integendeel. Zolang onze overheden geloven in het in armoede duwen van mensen en gezinnen om hen zo te activeren, blijft men armoede creëren en kansen ontnemen aan volwassenen én kinderen.

V. Werkenden

Hierboven kon je lezen dat werkarme gezinnen een hoog armoederisico lopen. Het hebben van kinderen verhoogt dit risico nog. Dus ook heel wat gezinnen waar gewerkt wordt, weliswaar deeltijds of tijdelijk, komen in armoede terecht.

Dit zijn zowel werknemers als zelfstandigen. Het percentage werkende armen mag dan wel relatief laag zijn in ons land, in absolute aantallen is het een grote groep: 90.000 werkende armen in Vlaanderen alleen. Dat zijn er meer dan het aantal werklozen in armoede. Verderop in dit dossier zal je zien dat het minimumloon voor een alleenstaande nochtans boven de armoedegrens ligt. Voor een koppel is één minimumloon echter onvoldoende om uit de armoede te blijven. Ook deeltijdse en tijdelijke tewerkstelling

afgewisseld met periodes van werkloosheid of ziekte zorgen voor armoede. Daarnaast is de armoede bij zelfstandigen met ongeveer 13% in Vlaanderen erg hoog.¹⁸ Hiervoor verwijzen we graag naar het dossier 'Armoede bij zelfstandigen van eerder dit jaar'.¹⁹

VI. Mensen geboren buiten de EU

Armoede bij etnisch-culturele minderheden is moeilijker meetbaar. De omschrijving van deze groep voor statistische gegevens is immers niet zo eenvoudig. Nationaliteit is geen sluitend criterium en de geboorteplaats al evenmin. De cijfers van dit laatste hebben we wel voor Vlaanderen. Maar liefst 33% van de mensen geboren buiten de EU leeft in armoede in Vlaanderen. Andere onderzoeken spreken van 50 tot 60% armoederisico bij mensen van Marokkaanse of Turkse herkomst. Ook blijkt dat ook de 2e, 3e en 4e generatie vaak in armoede leeft.

Nieuwkomers, zoals recent heel wat vluchtelingen, zullen vaak in eerste instantie een beroep moeten doen op het leefloon. Maar de inkomens van deze groepen blijven blijkbaar erg laag. Dit komt deels omdat hun scholingsgraad lager ligt, zij vaker huren of ze deel uitmaken van een andere groep met een hoger armoederisico. Anderzijds kan racisme en discriminatie, onder meer op de arbeidsmarkt en op de woonmarkt, niet onder de mat geveegd worden. Dit maakt het voor de meest kwetsbaren extra moeilijk, maar belet ook sommige hoogopgeleiden om een volwaardig inkomen en een volwaardige positie in de samenleving in te nemen.

VII. Huurders

Huurders leven veel vaker in armoede dan eigenaars. Hoewel het aantal huurders in ons land en zeker in Vlaanderen relatief laag ligt, komen ze zelfs in absolute aantallen boven de eigenaars uit als het gaat over armoederisico. Dit heeft twee redenen:

- 1) Mensen die huren hebben vaak een lager inkomen in ons land. De fiscale voordelen en de spreekwoordelijke baksteen in de maag, zorgen dat wie kapitaalkrachtiger is, meestal zelf een woning verwerft. Het zijn mensen met minder inkomen en vermogen die op de huurmarkt blijven.
- 2) De huur weegt sterk door op een laag inkomen. Heel wat gezinnen op de huurmarkt moeten een te groot percentage van hun inkomen spenderen aan de huurprijs, vaak meer dan een derde. Hoe lager je inkomen, hoe minder marge je hebt na het betalen van de huur om andere aankopen of investeringen te doen. De wachtlijsten in de sociale huur lopen op tot 115.000 gezinnen. Zowel in sociale als in private huur zien we grote groepen met een zeer kwetsbare inkomenspositie. Het groot woononderzoek uit 2013 gaf aan dat 51,7% van de private huurders en 22,7% van

¹⁷ Studiedienst van de Vlaamse regering, Vlaamse armoedemonitor 2017, Brussel, 2017, p. 47.

¹⁸ Idem, p. 36.

¹⁹ <http://welzijnszorg.be/dossiers-overzicht>

de sociale huurders een woonquote (percentage van het inkomen dat naar huur of afbetaling gaat) had boven de 30%.²⁰

Nog duidelijker wordt het probleem als er gekeken wordt naar het resterende inkomen na betaling van de huur of hypotheek. Dit blijkt te laag voor 30,4% van de private huurders, 34,5% van de sociale huurders en 10% van de eigenaars met een hypotheek.²¹ Wat opvalt is dat, ondanks de lagere huurprijzen, mensen in sociale huurwoningen zelfs dan een te laag bedrag overhouden om van te leven. Dit heeft te maken met de zeer lage inkomens van deze groep. Zelfs de minste woonkost brengt hen al in de problemen.

VIII. Andere risicogroepen

De lijst met groepen met een groter armoederisico is lang. Wat opvalt, is dat het leven van een uitkering altijd de kans op armoede verhoogt. Heel wat mensen met een handicap en langdurig zieken zitten snel met een uitkering die onder de armoedegrens duikt of hebben een inkomen net boven de armoedegrens, maar hun gezondheidskosten lopen dan weer hoog op.

We begonnen dit dossier met het armoedeweb. Dit komt hier ook weer terug. Problemen met gezondheid leiden tot een lager inkomen en omgekeerd. Ook onderwijs speelt een grote rol. Het armoederisico bij laaggeschoolden is veel hoger dan bij hooggeschoolden. Maar net mensen in armoede hebben een grotere kans om de school te verlaten zonder diploma,...

Zeggen dat de inkomensbescherming voor de meest kwetsbare groepen ontoereikend is, is een open deur intrappen. Maar, met uitzondering van ouderen, groeit het armoederisico nog voor al deze groepen. Een leefbaar inkomen wordt door sommige beleidsmakers gezien als een hangmat. Terwijl net het in armoede houden of duwen van mensen hun kansen het zwaarst hypothekeert.

C. Mensen in armoede in Vlaanderen: voorbij de percentages

Figuur 6 geeft een overzicht van de absolute aantallen van mensen in armoede in Vlaanderen anno 2015. Bijna altijd wordt er over armoede gesproken in percentages. Maar het gaat over concrete mensen. Daarom publiceren we hier graag deze cijfers voor Vlaanderen. Wie zijn die 650.000 mensen die in armoede leven?

Er is nog een tweede reden. Veel mensen hebben een verkeerd beeld van mensen in armoede en van welke groepen er in armoede leven. Armoede wordt gelijkgesteld met dak- en thuislozen of met mensen met een leefloon. De realiteit is veel diverser en vraagt meer nuance in het armoededebat. Ze stelt ook te simpele recepten zoals 'jobs, jobs, jobs' als oplossing voor armoede, ernstig in vraag.

Zeer hoge procentuele armoederisico's, zoals voor werklozen, leiden tot een lager absoluut cijfer dan het

NIET IN DE CIJFERS, WEL IN ONZE SAMENLEVING

Armoede meten is nooit eenvoudig. Maar sommige groepen komen zelfs niet voor in de cijfers, ook al zijn zij wel deel van onze samenleving.

Het gaat over mensen zonder papieren, administratief geschrapte mensen ... Mensen die volgens onze systemen, data en statistieken niet bestaan. Zij hebben vanuit die zeer precare positie ook geen enkel wettelijk inkomen. Met hoeveel ze zijn, is nauwelijks geweten. Deze groepen proberen te overleven met steun van familie en vrienden, door te bedelen of door clandestiene arbeid. Vaak worden deze mensen uitgebuit en ontvangen ze niet het loon waar ze recht op hebben. Anderen zouden in principe recht hebben op een leefloon of een andere uitkering, maar kunnen die niet krijgen bij gebrek aan (referentie)adres. Ze verdwalen in

de administratieve rompslomp om hun papieren terug in orde te brengen, om opnieuw te 'bestaan' in de ogen van de overheid.

Deze groepen zijn met enkele duizenden. Feantsa, de Europese koepel van organisaties voor dak- en thuislozen, maakte in 2003 de schatting dat er zo'n 17.000 dak- en thuislozen leven in België.²² Vermoedelijk is dit aantal ondertussen gestegen. Hetzelfde geldt voor mensen zonder wettig verblijf. Ook van hen is er enkel een schatting. Hier verwijzen we naar het cijfer van het Kruispunt Migratie-Integratie uit 2007: zo'n 100.000.

Ook deze mensen zijn mensen in armoede en verdienen een menswaardig leven.

²⁰ Winters, S. et al. Wonen in Vlaanderen anno 2013, De bevindingen uit het Grote Woononderzoek 2013 gebundeld, Garant, Antwerpen, 2015, p. 64.

²¹ Idem, p.65.

²² http://www.armoedebestrijding.be/cijfers_daklozen.htm

zeer lage percentage werkende armen. Die laatste groep is met 90.000, 20.000 keer groter dan de werkloze armen.

Een eenvoudige rekensom waarbij we de 0 tot 17-jarigen, de +65-jarigen en de werkende armen optellen brengt ons al op 400.000 van de 650.000 Vlamingen in armoede waarvoor een job als oplossing uit de armoede onzin is. We hebben het dan nog niet gehad over de groep 'andere niet actieven' waarin mensen zitten die door ziekte of handicap soms niet of nauwelijks kunnen werken. We spreken dan nog niet over allerlei andere obstakels in de zoektocht naar werk zoals opleiding, taal, discriminatie, beschikbaarheid van jobs, mobiliteit, kinderopvang ...

Een goede, kwalitatieve job helpt zeker en vast als dam tegen armoede en soms ook als weg uit de armoede, maar alleen voor een beperkte groep van mensen in armoede. Het debat eenzijdig voeren over activering als middel tegen de armoede is nonsens. Jammer genoeg blijft dit discours vaak opduiken bij beleidsmakers.

De kans dat je een werkende arme tegenkomt is groter dan de kans dat je een werkloze arme tegenkomt in Vlaanderen. De kans dat je een oudere arme tegenkomt, is meer dan dubbel zo groot als een werkloze arme. Zo'n feiten worden snel vergeten.

Figuur 6: Armoederisico in Vlaanderen in 2015 in aantal personen (afrondding op 10.000)²³

Armoederisico in Vlaanderen	Aantal
Totaal	650.000
Mannen	310.000
Vrouwen	350.000
0-17 jaar	150.000
18-24 jaar	60.000
25-64 jaar	290.000
65+	160.000
Alleenstaanden	130.000
Eigenaars	320.000
Huurders	330.000
Werkenden	90.000
Werklozen	70.000
Andere niet actieven 16+ (o.a. invaliden, langdurig zieken...)	210.000
Volwassenen 18+ geboren buiten de EU	100.000
Laag opleidingsniveau 18+	220.000
Gemiddeld opleidingsniveau	190.000
Hoog opleidingsniveau	90.000

23 Studiedienst van de Vlaamse regering, Vlaamse armoedemonitor 2017, Brussel, 2017, p. 53.

3. INKOMENS(BESCHERMING) IN ONS BELGIË



A. Het inkomen

Een armoederisico van 15,5% volgens de EU-Silc 2016, betekent dat zo'n 1.750.000 Belgen leven met een inkomen onder de armoedegrens. De bescherming die hun inkomen (loon, uitkering, vervangingsinkomen ...) biedt is te laag om van te leven.

Inkomens bestaan uit verschillende onderdelen. De meest gekende zijn een loon, uitkering, vervangingsinkomen of inkomsten uit een zelfstandige activiteit. Ook de gezinsbijslag is een substantieel deel van het inkomen van gezinnen met kinderen ten laste. Daarnaast kan je inkomsten halen uit vermogen, in verschillende vormen: huurinkomsten, dividend, winsten bij verkoop van bijvoorbeeld aandelen, intresten ... Maar ook alimentatiegeld of studiebeurzen maken deel uit van het inkomen.

Wij focussen op de inkomens die er het meest toe doen voor de mensen aan de onderkant van de inkomensladder. Hoe verhouden uitkeringen en vervangingsinkomens, lage lonen én aanvullende inkomsten zoals kinderbijslag zich tot de armoedegrens?

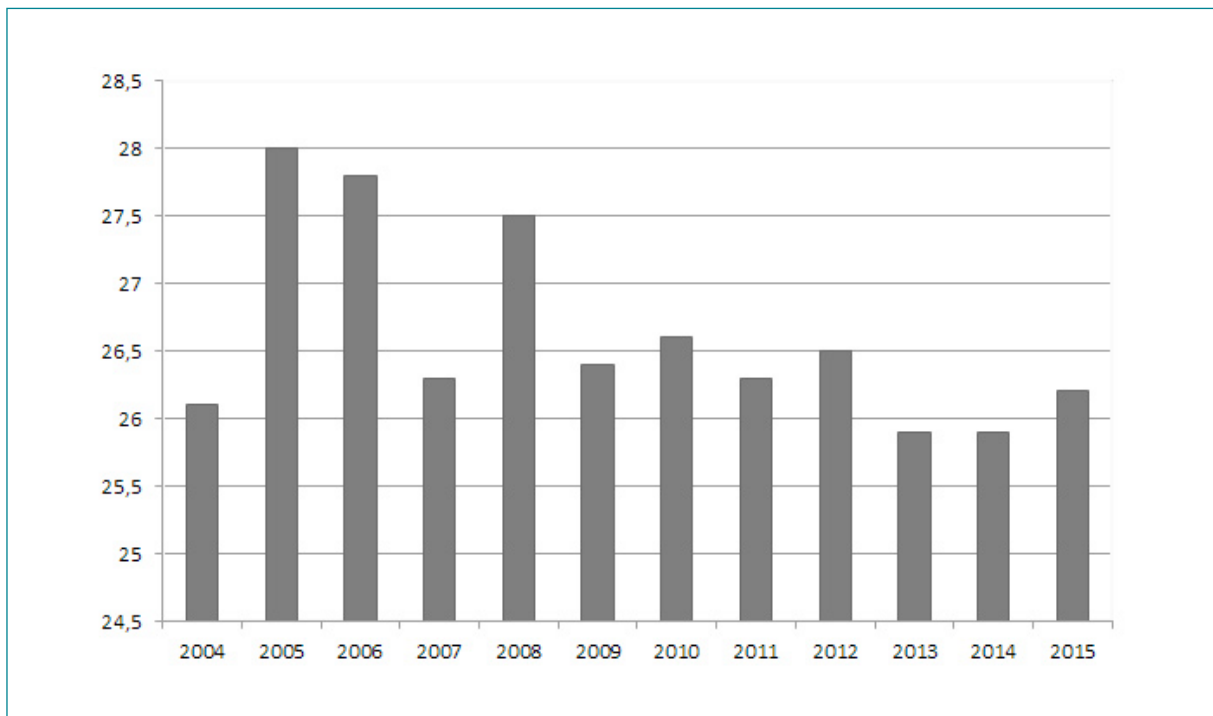
B. Inkomensverdeling in België

De inkomensverdeling geeft een beeld van de ongelijkheid in een land. Dat is nog iets anders dan een beeld van de armoede. Belangrijk om op te merken is dat de inkomensverdeling altijd afhangt van welke definitie van inkomen je hanteert en welke data beschikbaar zijn. In België kennen we geen vermogensregister, zijn huurinkomsten niet belast en inkomsten uit zwartwerk bestaan officieel niet.

Waarschijnlijk de bekendste indicator voor inkomensongelijkheid is de Gini-coëfficiënt. We gaan hier niet dieper in op de manier waarop deze berekend wordt. De resultaten van deze berekening is een getal tussen 0 (volledige inkomensgelijkheid) en 100 (volledige inkomensongelijkheid). Meer informatie vind je online²⁴ of in wetenschappelijke literatuur.²⁵

In België schommelt de Gini-Coëfficiënt de voorbije jaren rond de 26. Voor 2016 is ze 26,3.

Figuur 7: Gini-Coëfficiënt België op basis van de EU-Silc enquête 2004-2015²⁶



²⁴ <https://nl.wikipedia.org/wiki/Gini-co%C3%ABffici%C3%ABnt>

²⁵ Cantillon, B. Buysse, L., De staat van de welvaartsstaat. Acco, Leuven 2016, p. 464-467.

²⁶ Algemene directie statistiek http://statbel.fgov.be/nl/modules/publications/statistiques/arbeidsmarkt_levensomstandigheden/sILC_-_indicatoren_2004_-_2016.jsp

Met deze score is België een land met een relatief kleine inkomensongelijkheid. De ongelijkheid neemt volgens deze indicator ook niet toe in ons land, terwijl in andere Europese landen de Gini-coëfficiënt stijgt. Wel zijn de regionale verschillen groot. Brussel kent een veel grotere inkomensongelijkheid met een coëfficiënt van bijna 36, Vlaanderen heeft een van 24 en Wallonië 26.²⁷ De dualiteit in onze hoofdstad is groot. Er zijn heel wat meer mensen in armoede en tegelijk ook meer rijke mensen dan in de andere regio's.

Een andere manier om ongelijkheid te meten is te kijken naar het inkomen van de bovenste en de onderste 20% van de inkomensladder. In België verdient de hoogste 20% 3,8 keer zo veel als de onderste 20%. Hiermee zitten we onder het Europese gemiddelde, wat wil zeggen dat de ongelijkheid kleiner is.²⁸

WAAR BEVIND JIJ JE OP DE INKOMENSLADDER?

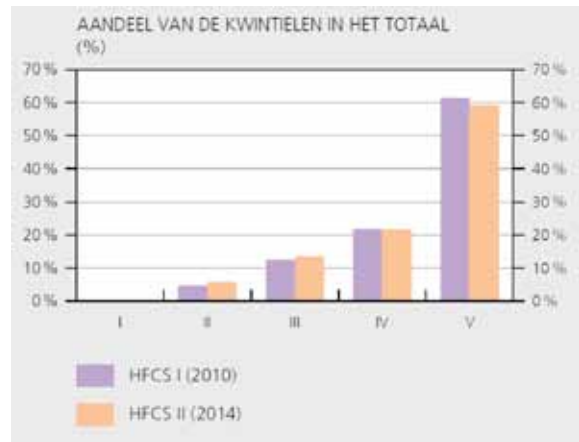
Hoe hoog is jouw inkomen in verhouding tot dat van je landgenoten? Niet zo'n eenvoudige vraag. Vaak onderschatten mensen hoe 'rijk' ze zijn als het over inkomsten gaat. Het Centrum Sociaal Beleid van de Universiteit Antwerpen ontwikkelde een online-tool waar je je eigen inkomsten kan vergelijken. Je krijgt bovendien ook te zien hoeveel je verdient t.o.v. de armoedegrens. Een aanrader!

<http://www.centrumvoorsociaalbeleid.be/inkomensverdeling/>

Dit lijkt goed nieuws. We kennen een relatief kleine ongelijkheid. Het klopt dat de inkomens niet extreem ongelijk zijn. Gigantische lonen zijn hier eerder uitzonderlijk, net zoals het ontbreken van elk inkomen relatief uitzonderlijk is (hoewel er groepen zijn die we niet in cijfers vatten zoals eerder al opgemerkt). Het beeld verandert echter als we kijken naar het vermogen van de Belgen. Op figuur 8 zie je dat het laagste inkomenskwintiel zo goed als geen vermogen bezit. Terwijl het hoogste inkomenskwintiel 60% van het vermogen in bezit heeft.

Dat wil zeggen dat de inkomens van dat laagste kwintiel hen niet in staat stellen om cumulatief te sparen en een eigen vermogen op te bouwen. Maar het gevolg hiervan is ook dat belastingen die zich richten op inkomens (zeker uit arbeid) weliswaar herverdelend werken, maar dat een correcte belasting van

Figuur 8: de verdeling van de netto-vermogens volgens inkomenskwintielen volgens de Household Finance and Consumption Survey²⁹



(inkomsten uit) vermogens een groter herverdelend effect heeft en sterker de ongelijkheid in ons land zal bestrijden. Dit geldt ook voor lasten op erfenissen. Wegens de sterk ongelijke verdeling van het vermogen, werken relatief hoge lasten op erfenissen zeer herverdelend.

C. De laagste inkomens onder de loep

De armoedecijfers zijn en blijven ontstellend hoog. Sommige groepen lopen, zoals eerder beschreven, een zeer groot armoederisico. Dit heeft veel te maken met de ontoereikendheid van de uitkeringen, vervangingsinkomens en laagste lonen.

Figuur 9 toont een overzicht van de uitkeringen en vervangingsinkomens ten opzichte van de armoederisicodrempel. De armoederisicodrempel wordt op 100 gelegd. Wanneer een uitkering 77 haalt, dan wil dat zeggen dat die 77% van de armoederisicodrempel bedraagt.

Bij de figuur staat dat de uitkeringen vergeleken worden met de armoedegrens die het jaar daarna bekend gemaakt wordt. Dit is zo omdat de EU-Silc enquête van 2015 slaat op de inkomens in het jaar 2014, enzovoort.

Tijdens het schrijven van dit dossier werd de armoederisicogrens uit de EU-Silc enquête van 2016 bekend gemaakt. Die ligt op €1.115/maand voor een alleenstaande.³¹ De bovenstaande tabel beschikte nog niet over deze gegevens, maar we kunnen de huidige uitkeringen ook afmeten aan die grens. Wanneer we de berekening maken met het leefloonbedrag uit 2015 en de armoedegrens uit de EU-Silc 2016, dan komt dit op 75% voor een alleenstaande en 69% voor een koppel.

²⁷ http://www.armoedebestrijding.be/cijfers_kloof_arm_rijk.htm

²⁸ Idem.

²⁹ Du Caju, P. De vermogensverdeling in België: eerste resultaten van de tweede golf van de Household Finance and Consumption Survey (HFCS). Economisch tijdschrift, NBB, september 2016, p. 37.

Figuur 9: Vergelijking hoogte uitkeringen en minimumloon met de armoederisicodrempel (=100) in België 2010-2016.³⁰ De uitkeringen in jaar x werden afgezet ten opzichte van de armoederisicodrempel berekend op de EU-SILC-survey van jaar x+1. Voor de uitkeringen in 2015 en 2016 werd de armoederisicodrempel van EU-SILC 2015 gecorrigeerd voor de inflatie.

	2010	2011	2012	2013	2014	2015	2016
Pensioen (voltijdse loopbaan)							
Alleenstaande							
- rustpensioen	107	105	101	104	104	105	104
- overlevingspensioen	106	104	100	102	102	104	106
Koppel	87	87	84	86	86	88	88
Werkloosheid (na 6 maanden)							
Alleenstaande	86	89	85	88	88	89	90
Koppel	68	70	68	70	70	71	71
Koppel met 2 kinderen	69	70	68	69	69	70	70
Alleenstaande ouder met 2 kinderen	86	88	85	87	87	88	88
Arbeidsongeschiktheidsuitkering							
Alleenstaande	102	105	101	104	104	105	104
Koppel met 2 kinderen	81	83	80	82	83	83	82
Leefloon							
Alleenstaande	74	76	73	75	75	77	79
Koppel	66	68	65	67	67	68	70
Koppel met 2 kinderen	67	68	66	67	67	68	69
Alleenstaande ouder met 2 kinderen	88	89	86	88	88	89	91
Inkomensgarantie voor ouderen (IGO)							
Alleenstaande	92	94	91	93	93	95	95
Koppel	82	84	80	83	83	84	85
Inkomensvervangende tegemoetkoming (IVT)							
Alleenstaande	74	76	73	75	76	77	77
Koppel met 2 kinderen	66	67	65	66	67	67	68
Minimumloon							
Alleenstaande	125	126	121	123	124	125	126
Koppel met 2 kinderen	87	87	84	86	86	86	87

De conclusie van figuur 9 is duidelijk: bijna alle uitkeringen en vervangingsinkomens liggen onder de armoedegrens, vaak ver onder de armoedegrens. Koppels met en zonder kinderen die het moeten doen met een uitkering of enkel een minimumloon zitten nog verder onder de armoedegrens. Bovendien is dit een persistent probleem. De situatie is nauwelijks veranderd sinds 2010. Voor wie nog verder in de tijd wil teruggaan, kan in ons dossier 'Iedereen beschermd tegen armoede?' een gelijksoortige tabel terugvinden die terug gaat tot 2001.³²

We bekijken de verschillende uitkeringen van naderbij in de volgorde van figuur 9. De bedragen hieronder zijn die van mei 2017. Deze bedragen worden regelmatig aangepast aan de index en soms verhoogd om niet te

ver op de welvaart achter te lopen. De meest recente gegevens vind je terug op de website van het Steunpunt ter bestrijding van armoede, bestaansonzekerheid en sociale uitsluiting: <http://www.armoedebestrijding.be/cijfers.htm>. Hier vind je een schat aan informatie, waaronder de hoogte van de uitkeringen. Deze site wordt regelmatig bijgewerkt en is meestal zeer up-to-date. Je kunt ook telkens de originele bron bij de desbetreffende overheidsdienst raadplegen.

Wil je meer weten over de uitkeringen zelf en het systeem van sociale zekerheid en sociale bijstand, dan raden we het dossier 'Iedereen beschermd tegen armoede?' aan, dat je kan raadplegen via de link in voetnoot 32.

³⁰ Studiedienst van de Vlaamse regering, Vlaamse armoedemonitor 2017, Brussel, 2017, p. 79.

³¹ http://statbel.fgov.be/nl/modules/publications/statistiques/arbeidsmarkt_levensomstandigheden/silc_-_indicatoren_2004_-_2016.jsp

³² Welzijnszorg, Iedereen beschermd tegen armoede? Dossier campagne 2014, p.33. Te downloaden via <http://welzijnszorg.be/2014-iedereen-beschermde-tegen-armoede>

I. Pensioenen

De minimumpensioenen voor werknemers en zelfstandigen liggen voor een alleenstaande net boven de armoedegrens. Ze zijn sinds 1 augustus 2016 gelijkgeschakeld. Het rustpensioen (pensioen op basis van je persoonlijke beroepsloopbaan) bedraagt € 1.204/maand, het overlevingspensioen (pensioen op basis van de vroegere arbeidsperiode van een overleden echtgeno(o)t(e) bedraagt € 1.196/maand. Het gezinsbedrag is € 1.515/maand. Dat is lager dan de armoedegrens, die voor een koppel € 1.673 bedraagt.

Belangrijk om weten is dat deze bedragen slaan op een pensioen voor een volledige loopbaan (45 jaar). Heb je minder dan 45 jaar gewerkt, dan wordt dit verrekend. Iemand met 40 gewerkte jaren komt zo op een bedrag van € 1.070/maand, onder de armoedegrens dus.

De discussie over de zogenaamde 'gelijkgestelde periodes' woedt volop. Deze periodes van werkloosheid, zwangerschap ... worden nu gelijkgesteld met het loon dat mensen daarvoor verdienden in de berekening van het pensioen. Bepaalde partijen willen dit afschaffen. Hierdoor zouden op termijn veel meer mensen terugvallen op de minima. Wetende dat veel mensen niet aan een volledige loopbaan komen, zeker bij vrouwen is dit niet het geval, zouden zo de armoedecijfers bij gepensioneerden na een jarenlange daling, opnieuw torenhoog stijgen.

Wie niet zelf kunnen sparen heeft, wie geen tweede of derde pijler pensioen heeft, komt zo op z'n oude dag snel in armoede terecht. Bovendien lopen de kosten voor zorg vaker hoog op bij ouderen.

II. Werkloosheid

De werkloosheidsuitkeringen zijn over de hele lijn te laag. De uitkering is, althans in de eerste periode van werkloosheid, afhankelijk van het vroeger verdiende loon. Wie na een job met een behoorlijk goed loon, gedurende een korte periode werkloos is, zal dus niet direct in armoede belanden.

Wie echter werkloos wordt vanuit een job met een laag loon, of wie een langere periode werkloos is, zakt weg onder de armoedegrens. Ook hier geldt dat de minima voor alleenstaanden (€ 1.032) nog iets dichterbij de armoedegrens zitten dan het bedrag voor een gezinshoofd (€ 1.246). Ook de uitkeringen met anciënniteitstoeslag (voor wie al een lang arbeidsverleden heeft) liggen onder de armoedegrens.

De werkloosheidsuitkeringen zijn gebaseerd op het verzekeringsprincipe van de sociale zekerheid. Ze dienen om ook bij tijdelijke tegenslag een bepaald welvaartsniveau aan te houden. Mede daarom is de

hoogte van de uitkering afhankelijk van het voorgaand verdiend loon.

Maar de werkloosheidsverzekering toont ook hoe het beleid kijkt naar deze groep. De begeleiding en controle zijn streng, wie niet actief zoekt naar een job of een opleiding volgt, kan tijdelijk of definitief geschorst worden. In de praktijk zien we dat niet altijd rekening wordt gehouden met de omstandigheden van de werkzoekende, waardoor niet alle schorsingen even verdedigbaar zijn. Maar in het principe zit er wel een logica: je wilt immers dat mensen in de werkloosheidsverzekering opnieuw hun plaats innemen op de arbeidsmarkt.

De degressiviteit van de uitkeringen is een ander verhaal. Ook hier kan een bepaalde daling van de uitkering verantwoord worden vanuit het verzekeringsprincipe, waarbij een hogere uitkering langzaam daalt. Maar zeker sinds de versterkte degressiviteit die ingevoerd werd onder de regering Di Rupo, dalen de uitkering sneller en tot diep onder de armoedegrens. In de praktijk betekent dit dat al wie actief werk zoekt, wie voldoet aan alle vragen van de arbeidsbemiddeling, wie opleidingen volgt ... ondanks alles in armoede wordt geduwd. Ook al blijken je profiel, je competenties en talenten, je opleiding ... onvoldoende om op de huidige arbeidsmarkt een plaats te krijgen.

III. Arbeidsongeschiktheidsuitkering

Binnen de arbeidsongeschiktheidsuitkering vallen verschillen op te tekenen tussen enerzijds zelfstandigen en werknemers, maar ook tussen het eerste jaar dat iemand arbeidsongeschikt is (primaire arbeidsongeschiktheid) en de volgende periode (invaliditeit). Voor werknemers wordt er een onderscheid gemaakt tussen een 'regelmatige werknemer' en 'niet-regelmatig werknemer'. Hoe deze uitkeringen berekend worden en welke de verschillende categorieën zijn, kan je herlezen in ons dossier 'Iedereen beschermd tegen armoede?'³³

De cijfers in figuur 9 gelden voor regelmatige werknemers. Onregelmatige werknemers zitten met minima die ver onder de armoedegrens liggen, namelijk op het niveau van het leefloon. Samenwonenden duiken in beide gevallen onder de armoedegrens.

Mensen met invaliditeit kunnen soms nog andere tegemoetkomingen krijgen die dienen om gezondheids- en zorgkosten te compenseren. In veel gevallen liggen ze lager dan de kosten. Voor mensen in armoede is het meestal ook minder evident om een beroep te doen op familie, vrienden en kennissen voor ondersteuning.

IV. Inkomensgarantie ouderen (IGO)

De inkomensgarantie voor ouderen is een bijstands-uitkering, zoals het leefloon. Wel wordt de IGO toegekend door de pensioendienst, niet door het OCMW. Bij een bijstandsuitkering wordt er een vermogenstoets gedaan.

Wie een pensioen heeft onder het bedrag van de IGO en de vermogenstoets doorstaat, kan ofwel een volledige IGO ontvangen of, zoals in de meeste gevallen, een aanvulling van het pensioen tot de hoogte van de IGO. Vandaag zijn de bedragen van de IGO € 1.083 voor een alleenstaande en € 722 voor een samenwonende. Beide bedragen liggen onder de armoedegrens.

Voor de groep ouderen is de kans op extra zorgkosten groter, wat betekent dat heel wat mensen met een IGO in diepe armoede belanden op hun oude dag. De IGO wordt wel min of meer automatisch toegekend voor nieuwe gepensioneerden. Oudere gepensioneerden kregen dit onderzoek nog niet automatisch, waardoor er heel wat ondergebruik is. Ze moesten er zelf de nodige stappen voor zetten. Ook bij een wijziging in de situatie van ouderen mislopen ze soms deze uitkering.

Nochtans is de daling van het armoederisico bij ouderen mede te danken aan de IGO en zijn voorganger GIB (gewaarborgd inkomen bejaarden). In 2007 werd deze uitkering immers sterk verhoogd. Weliswaar nog onvoldoende, maar toen is men erin geslaagd om de uitkering van 79% van de armoedegrens op te trekken tot 91% van de armoedegrens.³⁴

V. Inkomensvervangende tegemoetkoming

Deze uitkering is misschien wel het minst bekend. Het gaat over een uitkering voor personen met een handicap die, omwille van die handicap, niet meer dan 30% kunnen verdienen van een persoon zonder handicap. Soms wordt deze uitkering aangevuld met andere tegemoetkomingen zoals de integratie-tegemoetkoming of de tegemoetkoming hulp aan bejaarden.

Het wordt eentonig, maar ook deze uitkeringen liggen onder de armoedegrens. Met slechts € 893 voor een alleenstaande en € 1.190 voor een gezinshoofd liggen ze ver onder de armoedegrens. Zelfs lager dan het leefloon. De situatie van mensen met een handicap is niet zo eenvoudig te vatten aangezien dat er grote verschillen zijn in de zwaarte van de handicap, de verschillende uitkeringen of tegemoetkoming, maar

ook de kleine of grote kosten die samenhangen met de handicap.

Een studie naar deze specifieke groep, in opdracht van toenmalig staatssecretaris Courard, gaf aan dat 40% van de personen met een handicap in armoede leven. Professor Koen Hermans van de KU Leuven gaf aan dat dit een schromelijke onderschatting zou zijn en dit zelfs zou oplopen tot 80%.³⁵

VI. Leefloon

Het leefloon, de facto het minimuminkomen in ons land, ligt ook ver onder de armoedegrens. Met een bedrag van € 893/maand voor een alleenstaande en € 1.190 voor een gezinshoofd, komt het leefloon zelfs niet in de buurt van de armoedegrens. Net zoals bij de IGO en andere bijstandsuitkeringen, heb je pas recht op een leefloon na een vermogenstoets. Bovendien zijn er nog andere voorwaarden aan het leefloon verbonden. Zo moet je werkbereid zijn en moet je meestappen in een traject van maatschappelijke activering.

Vroeger kregen enkel jongeren onder de 25 verplicht een GPMI (gepersonaliseerd traject voor maatschappelijke integratie) aangeboden, een geformaliseerd contract met afspraken voor die activering. Bij jongeren kon dat gaan over het afwerken van hun studies, het volgen van opleidingen of het instappen in tewerkstellingsprogramma's. Vanaf 1 september 2017 wordt zo'n GPMI verplicht voor alle nieuwe cliënten bij het OCMW. De vraag is of de OCMW's voldoende middelen hebben om van dat gepersonaliseerde traject ook echt een persoonlijk traject te maken, in overleg en afspraak met de betrokkenen. Dit is immers de bedoeling van een GPMI. In de praktijk wordt het GPMI soms zeer eenzijdig opgelegd.

Omwille van de zeer lage leefloonbedragen geven verschillende gemeenten 'aanvullende steun'. Die wordt door de lokale overheid betaald. Het kan gaan over steun voor een onverwachte grote kost of een meer structurele ondersteuning voor bijvoorbeeld hoge woonkosten. Maar er zijn heel grote verschillen tussen lokale besturen in het toekennen van die aanvullende steun. Dit instrument wordt immers niet alleen ingezet om op maat van de cliënt te werken, maar illustreert tegelijkertijd de financiële draagkracht van het lokale bestuur en de wil om al dan niet een sociaal beleid te voeren.

³⁴ Steunpunt ter bestrijding van armoede en sociale uitsluiting, Sociale bescherming en armoede, een bijdrage aan het politiek debat, twejaarlijks verslag 2013, p.20.

³⁵ <http://www.gripvzw.be/gelijkekansenbeleid/inclusie-meten/811-groot-armoederisico-bij-pmh.html>

VII. Minimumloon

Niet alleen mensen met een vervangingsinkomen of uitkering leven onder de armoedegrens. Ook mensen met een betaalde job hebben een armoederisico.

Voor de groep zelfstandigen bestaat er niet zoiets als een minimuminkomen. In ons dossier over armoede bij zelfstandigen stelden we wel vast dat heel wat zelfstandigen gedurende één of meerdere jaren een inkomen hebben dat (ver) onder de armoedegrens ligt. 13% van de zelfstandigen in Vlaanderen wordt beschouwd als werkende arme.

Voor de werknemers is er wel een minimumloon. Zoals je ziet in figuur 9 ligt dit 26% boven de armoedegrens, tenminste voor een alleenstaande. Als koppel kan je evenmin leven van één minimumloon.

Het minimumloon voor een 18-jarige is € 1.563 bruto. Wie voltijds werkt, houdt dankzij de taks-shift € 996/jaar netto meer over. Hoe komt het dan dat we alleen al in Vlaanderen 90.000 werkende armen kennen? Vaak gaat het over mensen die deeltijdse en/of tijdelijke jobs uitoefenen. Met een laagbetaalde deeltijdse baan, kom je niet uit boven de armoedegrens en geniet je niet van de taks-shift. Het gaat dan over alleenstaanden of alleenstaande ouders. Deze laatsten kunnen niet altijd voltijds aan de slag in combinatie met de zorg voor hun gezin, zij komen zo in armoede terecht.

Al wie aan een minimumloon werkt, zal het niet heel breed hebben. De hoogte van het minimumloon moet dan ook goed in de gaten gehouden worden en tijdig aangepast. Maar om de groep werkende armen meer kansen te bieden, zullen ook andere opties overwogen moeten worden. Specifieke maatregelen om bijvoorbeeld deeltijds werkenden te ondersteunen, een betere inkomensbescherming voor wie veel tijdelijke contracten moet aangaan, een taks-shift op maat van deze groepen, het verlagen van de kosten die met werk samenhangen (mobiliteit, kinderopvang) ...

D. Verschuiving naar de sociale bijstand

Het overzicht van de meest courante uitkeringen en de minimumlonen is geen fijn leesvoer. Zo goed als steeds komt dezelfde boodschap terug: te laag. Gelukkig zijn niet alle uitkeringen enkel minima en kunnen bijvoorbeeld heel wat werkzoekenden de eerste maanden terugvallen op een behoorlijke uitkering. Maar ook daar zitten verschillen: wie nog niet voldoende rechten heeft opgebouwd, krijgt nog geen toegang tot de uitkering. Ook bij de invaliditeits-uitkering is er een verschil tussen de 'regelmatige' en 'geen regelmatige' werknemer. Dit hangt samen met het verzekeringsprincipe van de sociale zekerheid. Je betaalt bijdragen en kan dan genieten van de verzekering. Vroeger boden de inschakelings-uitkeringen (voorheen wachttuitkeringen genoemd)

een uitzondering voor jongeren. De herhaalde verstrenging zorgt er nu voor dat jongeren die van de schoolbanken komen, moeite hebben om voldoende rechten op te bouwen. Anderen belanden zo zonder inkomen of moeten naar de sociale bijstand, in hun geval het leefloon.

Van de jongeren die vroeger een inschakelingsuitkering kregen, bleek maar ongeveer één derde aan te kloppen bij het OCMW. De regering vond dit goed nieuws, de anderen hadden het volgens hen toch niet nodig of konden bij familie terecht.

Meer en meer wordt het mechanisme om mensen naar de bijstand te duwen toegepast. Ook (sommige) geschorste werkzoekenden, gepensioneerden met een te laag pensioen en allerlei groepen die niet meer mee kunnen belanden in een vorm van bijstandsuitkering.

Er zijn twee belangrijke verschillen met de sociale zekerheid:

- Er is altijd alleen sprake van een minimum, je valt dus altijd onder de armoedegrens.
- Er is een vermogenstoets. Als je te veel middelen hebt, ontvang je die uitkering niet. Ook de inkomens van je partner of de mensen bij wie je inwoont, worden in rekening genomen.

De vermogenstoets is soms nuttig. Het is niet nodig iemand die renteniert, dankzij bijvoorbeeld het bezit van heel wat vastgoed, een inkomensgarantie ouderen toe te kennen. Moeilijker wordt het wanneer het gaat over de eigen woning. Hoewel dit normaal niet kan, wordt soms gevraagd deze te verkopen. Soms wordt het laatste spaargeld eerst aangesproken, voor er tussengekomen wordt. In andere gevallen worden mensen volledig afhankelijk van familie of hun partner, wat problemen met zich meebrengt in de relaties tussen deze mensen.

Van tijd tot tijd duiken de voorstellen voor het beperken van de werkloosheidsuitkering in de tijd of het invoeren van een vermogenstoets in de sociale zekerheid op. Een vermogenstoets in de sociale zekerheid is gevaarlijk. Al wie enige bezittingen heeft zou op die manier enkel bijdragen moeten betalen, maar nooit een beroep kunnen doen op een uitkering. Dat ondermijnt het draagvlak voor die sociale zekerheid.

Het beperken in de tijd van de werkloosheids-uitkeringen zou qua inkomen weinig effect hebben. Het verschil tussen de werkloosheidsuitkering en het leefloon is klein en OCMW's kennen soms nog aanvullende steun toe. Bovendien krijg je recht op bepaalde 'sociale correcties'. Sommige mensen zouden financieel zelfs beter, of liever minder slecht, af zijn. Maar dat zou wel betekenen dat deze groep ook eerst een vermogenstoets moet ondergaan, dat al hun eventuele reserves eerst aangesproken moeten worden en dat ze nadien bijna van nul moeten herbeginnen.

E. Gezinsbijslag

Een laatste belangrijke factor in de inkomensbescherming van gezinnen met kinderen is de gezinsbijslag. Die vormt een substantieel deel van het gezinsinkomen en moet voldoende ondersteuning bieden om kinderen in goede omstandigheden te laten opgroeien. De bekendste vorm van gezinsbijslag is ongetwijfeld de kinderbijslag. Daarnaast is er nog de wezenbijslag, de forfaitaire bijslag voor kinderen geplaatst bij een particulier (pleegzorg), het kraamgeld en de adoptiepremie.

I. Bestaand systeem

De kinderbijslag, geboortepremies en adoptiepremie worden in het kader van de zesde staatshervorming overgeheveld naar de gemeenschappen. Vanaf 1 januari 2019 zal de nieuwe Vlaamse kinderbijslag in voege gaan. Het bestaande systeem zal uitdoven. Wie start in het oude systeem blijft in principe in dit systeem tot de kinderen niet langer recht hebben op kinderbijslag. Er zal in de praktijk zo meer dan 20 jaar een dubbel systeem blijven bestaan.

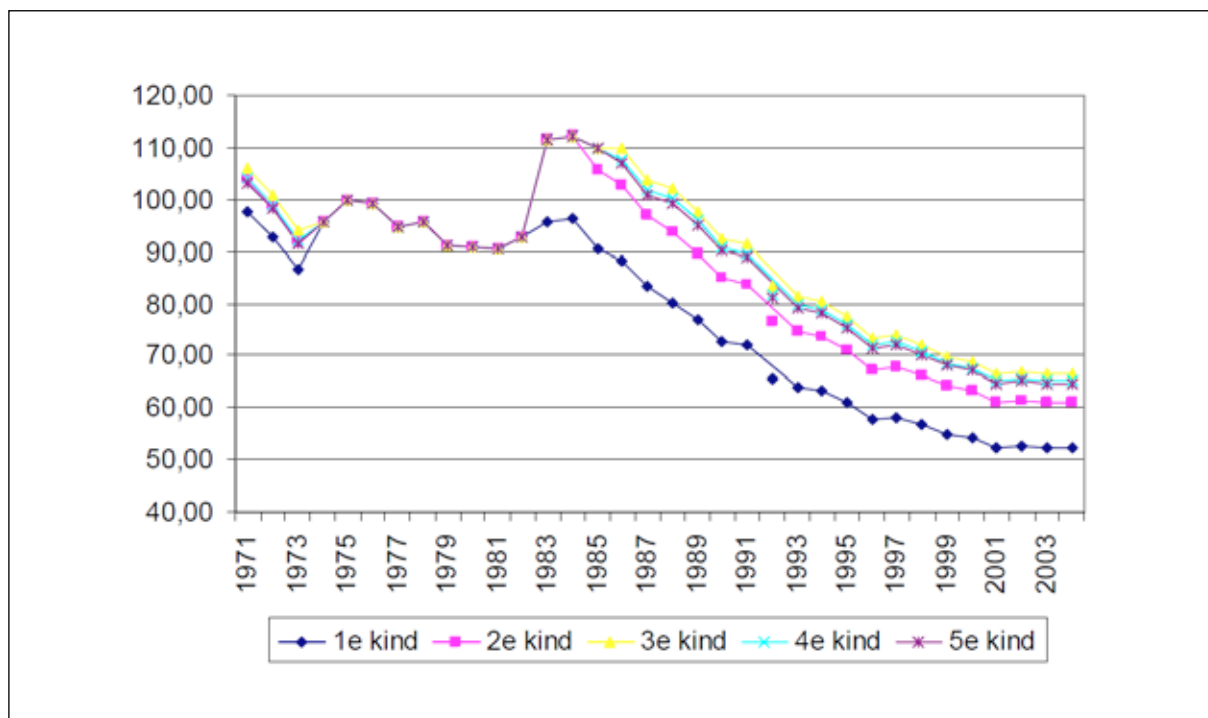
De kinderbijslag is bij uitstek een systeem dat horizontaal herverdeelt. Gezinnen zonder kinderen zijn solidair met gezinnen met kinderen. Je hebt steeds recht op kinderbijslag, ongeacht je inkomen. Dit is geen probleem volgens de principes van de sociale zekerheid. Je zorgt zo voor een groot draagvlak voor herverdelingsmechanismen.

Voor wie een laag inkomen heeft doet de kinderbijslag iets extra: de sociale toeslagen proberen een beetje tegemoet te komen aan de extra nood, zowel door een laag inkomen als door hoge kosten door bv. een handicap.

Een andere vaststelling is de geleidelijke ontwaarding van de kinderbijslag. Sinds de jaren '70 is de waarde van de kinderbijslag gemiddeld met 30 tot 40% gedaald (zie figuur 15). Binnen de sociale zekerheid daalden de uitgaven van de kinderbijslag van meer dan 23% in 1960 tot 7,2% in 2004. Ook ten opzichte van het Bruto Binnenlands Product (BBP) zien we deze daling. Van 2,3% van het BBP in 1960 tot 1,7% in 2004.

De algemene ontwaarding van de kinderbijslag zorgt ervoor dat de universele sokkel van de kinderbijslag gedeeltelijk uitgehold wordt. In een toespraak naar aanleiding van 75 jaar kinderbijslag zegt professor Bea Cantillon terecht: "We stoten hier op de grote paradox van het sociaal beleid in het algemeen en de kinderbijslag in het bijzonder. Sociale herverdeling die gestoeld is op een 'rechten'-discours (i.c. de rechten van het kind) en derhalve een universele architectuur kent (universele kinderbijslagen voor rijk en arm), blijkt zeer performant te zijn in armoedebestrijding, hoewel dat niet de eerste doelstelling is. Welvaartsstaten daarentegen die zoals typisch Angelsaksische landen gericht zijn op het waarborgen van een minimale levensstandaard gestoeld op een armoedediscours en derhalve vooral selectieve uitkeringen voorzien uitsluitend voor lage inkomensgezinnen, blijken

Figuur 10: Welvaartsevolutie van de basisbedragen in de kinderbijslag t.o.v. 1975.³⁶



36 RKW, Toespraken 75 jaar kinderbijslag, 24 november 2005, Brussel, p. 14.

daarentegen veel minder performant te zijn in de armoedebestrijding.³⁷

Gedurende de voorbije legislatuur werden er nog twee indexsprongen in de kinderbijslag toegepast. Eén samen met de indexsprong voor de lonen, en nog één extra. De Vlaamse regering maakt zich wel sterk dat het hiermee uitgespaarde geld opnieuw in het systeem zal worden geïntegreerd met de hervormingsplannen. De ontwaarding in figuur 10 heeft zich m.a.w. sindsdien voortgezet.

De kinderbijslag is tot op heden een systeem waarbij het bedrag oploopt met het aantal kinderen (rangtoeslagen) en ook een verhoging kent op de leeftijd van 6, 12 en 18 jaar. Verder zijn er sociale toeslagen op basis van het statuut van de ouders (bv. langdurig werklozen, mensen met invaliditeitsuitkering, leefloon of pensioen) en voor wezen en kinderen met een extra zorgnood. Daarnaast is er toeslag voor alleenstaande ouders met een laag inkomen.

In het dossier 'Iedereen beschermd tegen Armoede' kan je heel wat meer informatie terugvinden over hoe dit systeem in elkaar zit.³⁸

II. Wat na de hervorming van de kinderbijslag³⁹

1. Wat wordt hervormd?

De hervorming van de kinderbijslag heeft in Vlaanderen ondertussen vorm gekregen. Het nieuwe systeem zou vanaf 2019 in voege gaan. Belangrijk is wel dat er gewerkt wordt met behoud van rechten. Voor wie in het oude systeem zit, loopt dit in principe gewoon door tot de kinderen niet langer bijslaggerechtigd zijn.

De nieuwe kinderbijslag gaat uit van een basisrecht voor elk kind: € 160. Rang- en leeftijdstoelagen bestaan niet langer. Dat is gevoelig meer dan de huidige kinderbijslag voor het eerste kind (€ 90), maar minder dan de bedragen voor het tweede of derde kind. De huidige geboortepremie wijzigt ook licht. Deze komt op € 1.100 (vroeger € 1.223 voor het eerste kind en € 925 voor de volgende).

Deze basistoelage wordt aangevuld met sociale toeslagen. Er is een toeslag voor wezen, voor pleegzorg en voor kinderen met extra zorgnoden. Daarnaast is er een toeslag voor gezinnen met een laag inkomen. In tegenstelling tot vandaag, wordt deze op basis van het inkomen toegekend, niet meer op basis van een statuut.

Er is een toeslag van € 50/kind/maand voor gezinnen met een inkomen onder € 29.000 voor het eerste en tweede kind. Voor gezinnen met 3 of meer kinderen onder die inkomensgrens wordt deze toeslag € 80/kind/maand. Gezinnen met een inkomen van € 29.000 tot € 60.000 is er een sociale toeslag vanaf 3 of meer kinderen van € 60/kind/maand. De regering maakt zich sterk deze toeslagen zo goed als automatisch toe te kennen. Deze toeslagen zullen ook gelden voor wie in het oude systeem geen sociale toeslagen kreeg, maar in het nieuwe systeem hier wel recht op zou hebben.

Een tweede grote wijziging is de integratie van de schooltoelagen in het systeem van de kinderbijslag, via universele en selectieve participatietoelagen. Dit zou zorgen dat ook hiervoor de toekenning automatisch zal verlopen.

2. Positieve aspecten

- De doelgroep die sociale correcties ontvangt, breidt uit. Dit is een positieve evolutie. Tenminste, als de technische mogelijkheden klaar zijn om de inkomens van gezinnen goed, snel en efficiënt te bepalen en de juiste toeslagen automatisch toe te kennen.
- De regering belooft om de sociale toeslagen toe te kennen aan gezinnen die volgens de nieuwe inkomensgrenzen ook recht hebben op deze toeslagen, ook al kregen ze deze nog niet in het bestaande systeem.
- Er volgt in het kielzog van deze hervorming een automatisering van de school- en studietoelagen. Hiervoor zijn ook extra middelen voorzien.
- De voorziene sociale toeslagen in de kinderbijslag betekenen een vooruitgang voor gezinnen met 1 en met 3 kinderen zoals te zien in figuur 11. Voor gezinnen met 2 kinderen is er een kleiner positief effect.
- De simulaties verwachten een daling van de kinderarmoede van 1,5 procentpunt, namelijk van 9,9% tot 8,4% voor de 'nieuwe' gezinnen in het hervormde systeem.
- De inkomens kloof tot de armoedegrens daalt.

³⁷ Idem, p. 13.

³⁸ Welzijnzorg, Iedereen beschermd tegen armoede? Dossier campagne 2014, p. 78-83.

³⁹ Cijfers en bedragen: Conceptnota hervorming kinderbijslag: http://www.jovandeurzen.be/sites/jvandeurzen/files/Conceptnota%20kinderbijslag_0.pdf en academische armoedetoets KULeuven, faculteit economie, André Decoster en Toon Vanheukelom: <http://www.kindengezin.be/img/KUL-rapport-armoedetoets-AT-KBS-maart2017.pdf>

Figuur 11: Effecten van de kinderbijslagen, schooltoelagen en selectieve participatietoelagen op het armoederisico⁴⁰

	Minder-jarigen	Alle gezinnen	Gezinnen met kinderen				Eenouder-gezinnen
			met 1 kind	2 kinderen	3 kinderen	4+ kinderen	
<i>Armoederisico zonder kinderbijslagen of schooltoelagen (procent)</i>							
Nulmeting	19,2	15,3	10,4	10,6	23,3	57,3	37,6
<i>Armoederisico na invoering van kinderbijslagen (procent)</i>							
Nulmeting	10,2	8,8	8,6	6,3	11,8	19,3	19,3
'bestaande' gezinnen	10,1	8,5	7,9	6,3	11,8	19,3	19,3
'nieuwe' gezinnen	9,0	7,7	7,4	5,4	10,2	19,3	19,2
<i>Armoederisico na invoering van kinderbijslagen en schooltoelagen/selectieve participatiepremies (procent)</i>							
Nulmeting	9,9	8,6	8,4	6,2	11,3	19,3	18,2
'bestaande' gezinnen	9,6	8,1	7,8	5,8	10,5	19,3	17,7
'nieuwe' gezinnen	8,4	7,3	6,8	5,2	8,9	19,3	16,7
<i>Verandering van het armoederisico door de kinderbijslagen (procentpunt)</i>							
Nulmeting	-9,0	-6,5	-1,8	-4,3	-11,5	-38,0	-18,4
'bestaande' gezinnen	-9,1	-6,8	-2,5	-4,3	-11,5	-38,0	-18,4
'nieuwe' gezinnen	-10,2	-7,6	-3,0	-5,2	-13,1	-38,0	-18,5
<i>Verandering van het armoederisico door schooltoelagen/selectieve participatiepremies (procentpunt)</i>							
Nulmeting	-0,3	-0,1	-0,1	-0,2	-0,4	0,0	-1,1
'bestaande' gezinnen	-0,5	-0,4	-0,1	-0,6	-1,2	0,0	-1,6
'nieuwe' gezinnen	-0,6	-0,4	-0,7	-0,2	-1,2	0,0	-2,5
<i>Cumulatieve verandering van het armoederisico door kinderbijslagen en selectieve participatiepremies samen (procentpunt)</i>							
Nulmeting	-9,3	-6,7	-2,0	-4,4	-12,0	-38,0	-19,5
'bestaande' gezinnen	-9,6	-7,2	-2,6	-4,8	-12,8	-38,0	-20,0
'nieuwe' gezinnen	-10,8	-8,0	-3,6	-5,4	-14,4	-38,0	-21,0

Noot: voor de berekeningen werd gebruik gemaakt van nulmeting 2.

Bron: Eigen berekeningen a.d.h.v. EUROMOD 2016, EU-SILC 2012, KSZ 2011 en Famifed 2015.

3. Negatieve aspecten

- Gezinnen met 4 of meer kinderen gaan er niet op vooruit in het nieuwe systeem. Nochtans hebben deze gezinnen een zeer hoog armoederisico van 19,3%. Ook bij éénoudergezinnen, een andere risicogroep, is de daling beperkt, namelijk van 18,2% naar 16,7%.
- De voorwaardelijkheid in de schooltoelagen is een slecht idee. De Vlaamse regering wil de deelname aan het kleuteronderwijs stimuleren door een participatietoelage in te voeren. Om deze te ontvangen moet een kind ingeschreven zijn in de kleuterschool én voldoende aanwezige dagen hebben. Hoewel slechts een zeer kleine groep nu niet ingeschreven is of onvoldoende aanwezig, moet men voor de toekenning van deze toeslag een controlesysteem invoeren. Bovendien zijn er extra

moeilijkheden om dit te controleren voor kinderen die in het onderwijs van de Franstalige gemeenschap school lopen, maar in Vlaanderen wonen. Daarnaast moeten uitzonderingen, bijvoorbeeld om medische redenen ook verwerkt worden ...

- De schoolparticipatie van mensen in armoede verhogen doe je niet met financiële straffen. Voor gezinnen in armoede is dit geen extraatje, maar zijn dit noodzakelijke middelen om min of meer rond te komen. De doelstelling is om meer kinderen regelmatig in de kleuterklas en lagere school te krijgen. Hiervoor moet de overheid diensten steunen die kort op de bal spelen en remediërend werken. Een financiële straf zal deze gezinnen niet vooruit helpen. Integendeel. Bovendien belet dit een eenvoudige en snelle toekenning en zorgt het voor extra lasten en kosten voor de overheid.

⁴⁰ Decoster, A., Vanheukelom, T., Impactberekening van de Vlaamse kinderbijslaghervorming op het armoederisico. KULeuven, faculteit economie, maart 2017, p. 16.

- De twee indexsprongen in de kinderbijslag hebben gezorgd voor een verdere ontwaarding. Het is belangrijk om op te merken dat de bovenstaande simulatie gemaakt is op basis van de bestaande kinderbijslagen na beide indexsprongen. De tweede indexsprong in de kinderbijslag heeft een nadelig effect op de gezinnen van vandaag, ook deze in armoede. Zij zien de waarde van hun kinderbijslag opnieuw dalen. Hoewel dit geldt in het systeem van kinderbijslag blijft, is dit voor de huidige gezinnen in armoede een inkomensverlies.
- Deze hervorming doet het armoederisico bij gezinnen met kinderen en bij kinderen zelf dalen. Maar de daling blijft beperkt tot 1.5 procentpunt. Nochtans beloofde Vlaanderen in het Pact 2020 om de kinderarmoede te halveren tegen 2020. Hiervoor is een daling van bijna 5 procentpunt nodig. Als je weet dat de kinderbijslagen en schooltoelagen het belangrijkste instrument zijn dat Vlaanderen in handen heeft, dan lijkt deze doelstelling onhaalbaar met het huidig beleid.
- Sommige aspecten van de hervorming dragen enkel bij tot Mattheüseffecten.⁴¹ Zo is er een tegemoetkoming voorzien voor kinderen die naar de niet-inkomensgerelateerde opvang gaan. Aangezien deze prijzen onhaalbaar zijn voor mensen met een laag inkomen, zullen zij niet genieten van dit voordeel. Ook bij de universele participatietoelagen kan je je afvragen of die enig effect hebben voor kinderen van beter verdienende ouders.

De armoedetoets op de kinderbijslag, waaraan ook Welzijnszorg deelnam, bevat nog veel meer opmerkingen en verbetervoorstellen. Ook voor specifieke groepen zoals pleegzorg, kinderen met een precair verblijf, kinderen in gemengde gezinnen (oud en nieuw systeem). Daarnaast worden ook verschillende aandachtspunten omtrent de toekenning aangehaald. Zo is het zeer belangrijk dat de kinderbijslagen en de verschillende sociale toelagen bij de juiste mensen terecht komen en dit zo automatisch mogelijk. Inkomensgrenzen zijn immers moeilijker up to date te houden dan statuten.

III. Besluit

De voorgestelde hervorming van de kinderbijslagen kent positieve en negatieve aspecten. De verdere uitvoering en uitwerking zal nog zeer belangrijk zijn. De voorspelde daling van de kinderarmoede van 1,5 procentpunt is wat ons betreft te laag. Hiermee zal Vlaanderen zijn eigen doelstellingen niet halen. Ook gaat deze uit van een juiste toekenning van de bijslagen.

We blijven hopen dat de regering op basis van de armoedetoets nog aanpassingen doorvoert. Ook is het jammer dat de grondige simulaties die gemaakt zijn, niet toegepast worden op andere scenario's. We geloven namelijk dat zo het effect op kinderarmoede groter kon zijn, zonder daarom de universele poot van de kinderbijslagen te ondermijnen.

⁴¹ Zie deel 4.

4. LAGE INKOMENS, HOGE KOSTEN



A. Armoede is duur

Leven met een laag inkomen betekent dat je elke euro meer dan nodig hebt, dat je voortdurend moet opletten wat je uitgeeft. Je probeert de goedkoopste winkel te vinden of bezoekt verschillende winkels om verschillende producten te kopen, ook al vraagt dat meer tijd. Bonnetjes knippen, promoties in het oog houden ... het hoort voor veel mensen tot de dagelijkse realiteit om rond te komen.

Maar dat lukt niet altijd. Soms is je lage inkomen net de oorzaak dat je meer moet uitgeven aan producten of diensten. Je armoede maakt het leven duurder dan voor iemand die een normaal inkomen heeft.

Dat klinkt contradictorisch, maar is het niet. Enkele voorbeelden illustreren dit mechanisme:

- Energieprijzen:

Sinds de liberalisering van de markt kan je zelf op zoek gaan naar de goedkoopste leverancier voor elektriciteit en/of aardgas. Dat is niet vanzelfsprekend voor iedereen. Je hebt al een zekere kennis nodig om zo'n prijzen te kunnen vergelijken, de vaardigheden en de internettoegang om de vergelijkende tests van de VREG of de CREG te gebruiken ... Geen wonder dat heel wat mensen en ook heel wat mensen in armoede niet de 'beste koop' krijgen. Bovendien zijn er nog slinkse manieren om mensen een contract aan te bieden zoals de huis-aan-huisverkoop of bepaalde geschenken, die net zoals voor andere producten, zelden de beste prijs bieden, maar wel mensen overhalen.

Naast die reclamepraktijken en de administratieve drempels, zijn er ook andere structurele problemen om de beste prijs te verkrijgen. Mensen die in het verleden al betalingsproblemen gehad hebben, zijn niet bij iedereen welkom, ook al mogen leveranciers normaal gezien op basis daarvan geen klanten weigeren. Mensen met betalingsproblemen krijgen soms zelfs een duurder tarief. Wie omwille van betalingsproblemen gedumpt wordt door een commerciële leverancier, komt terecht bij de distributienetbeheerder (Eandis of Infrac). Indien daar nog meer betalingsmoeilijkheden volgen kan een budgetmeter geïnstalleerd worden.

Wie klant is bij de distributienetbeheerder kan een 'beschermd klant'⁴² zijn, maar vaak is dat niet het geval. Als beschermd klant heb je recht op het sociaal tarief, dat is in principe het laagste van de markt. Voor niet-beschermden geldt dit tarief niet. Integendeel. Zij zullen een relatief hoog tarief krijgen. De reden hiervoor is dat ze, eens de schulden zijn weggewerkt, opnieuw naar de commerciële aanbieders

moeten overschakelen en het duurdere tarief hen hiertoe stimuleert. Maar dat het aanrekenen van zo'n tarief de afbouw van de schulden afremt en mensen dieper in de financiële problemen duwt, weegt blijkbaar minder door. Een hele groep van mensen met inkomens- en uitgavenproblemen, betaalt zo te veel voor z'n energie.

- Gsm-tarieven:

Een tweede voorbeeld zijn de tarieven voor gsm en eventuele andere media. Ook hier zijn de verborgen verleiders en reclame een belangrijke factor. De koppeling tussen een abonnement en een nieuwe smartphone zijn verleidelijk, maar niet altijd de meest economische keuze. Bovendien is het niet altijd voor iedereen duidelijk wat de kosten zijn en wat er vasthangt aan een abonnement.

Daarnaast nemen mensen in armoede ook hun toevlucht tot prepaid kaarten. Die zorgen ervoor dat je vooraf betaalt en zo niet voor verrassingen komt te staan met je factuur, wat goed is. Anderzijds is dit type kaart doorgaans duurder dan vaste abonnementen. Ook hier gaat een logische keuze op basis van het gebrek aan middelen gepaard met een hogere kostprijs. Sociale tarieven helpen gedeeltelijk, maar zijn beperkt. Zo gelden ze maar voor een deel van de groep mensen in armoede en kan dit bijvoorbeeld maar voor één gsm-abonnement per gezin. Evenmin ontvang je een sociaal tarief voor alle onderdelen van een abonnement (internet, gsm, vaste lijn, televisie).⁴³

- Openbaar vervoer:

Ook het openbaar vervoer kent sociale tarieven. Deze worden toegekend op basis van de verhoogde tegemoetkoming. Hierdoor is de groep gerechtigden uitgebreider dan bij telecom of energie, wat goed is. Toch blijft ook hier het ondergebruik groot, zowel omwille van de niet-toekenning van de verhoogde tegemoetkoming als omwille van de drempels bij de aanbieders van openbaar vervoer. Zo moet je bij De Lijn nog steeds een bewijs meebrengen van de toekenning van verhoogde tegemoetkoming. Bij de MIVB in Brussel wordt dit rechtstreeks gekoppeld aan de identiteitskaart. Bij de NMBS krijg je 50% korting met de verhoogde tegemoetkoming. Maar je moet wel in staat zijn om dit te bewijzen als je op de trein zit.

De korting is relatief groot, maar bijvoorbeeld voor een treinrit blijven de prijzen voor veel mensen in armoede (te) hoog. Een abonnement bij De Lijn is niet zo duur, hoewel de prijzen gestegen zijn, als je regelmatig gebruik maakt van de bus. Toch blijft dit voor mensen in armoede vaak een grote uitgave in één keer, zeker in gezinscontext. Hier is het zeer lage inkomen uiteraard de belangrijkste belemmering.

⁴² <http://www.energiesparen.be/sociaal/beschermd/wie>

⁴³ https://www.proximus.be/nl/id_cr_socialrate/particulieren/producten/andere-producten/sociaal-tarief.html

Wie echter maar af en toe de bus neemt, moet het gewone tarief betalen. Dit is wel duur voor mensen in armoede. Bovendien is het voor hen vaak onmogelijk om het goedkoopste ticket te nemen. Kaarten voor meerdere ritten vereisen een investering die ze vaak niet kunnen doen. Een enkele rit is het goedkoopst via het online M-ticket (€ 1,80). Daarvoor heb je een smartphone nodig, toegang tot mobiel internet, de vaardigheden om het te gebruiken en de mogelijkheid om af te rekenen via een online methode (PayPal, kredietkaart, belkrediet, abonnementsfactuur, domiciliëring). Mensen in armoede hebben deze mogelijkheden niet altijd.

Ook het sms-ticket (€ 2+€ 0,15) vereist opnieuw een abonnement en de betaalbaarheid via je gsm-abonnement of prepaid kaart.

Tenslotte kan je ook je ticket kopen op de bus of tram, aan een automaat of in de Lijnwinkel. De laatste opties zijn uiteraard niet aan alle haltes beschikbaar. Zo'n ticket kost € 3. Bijna het dubbele van een M-ticket. Voor mensen in armoede is dit de meest toegankelijke weg, met een erg hoge kostprijs. Wie een belbus neemt, moet bovendien nog de kost van het telefoontje om de bus te nemen in rekening brengen.

Bij de NMBS is het belangrijk dat je zelf vraagt naar het sociale tarief aan het loket. Dat vereist natuurlijk dat je weet dat dit bestaat. Ook aan de automaat moet je zelf de juiste optie kiezen. Veel mensen hebben het moeilijk om met zo'n automaat te werken. Een bankkaart is dan ook al een noodzaak. Een biljet in de trein levert je een extra kost op van € 7.

Opnieuw is duidelijk dat mensen in armoede ook bij het openbaar vervoer vaak meer betalen omwille van hun armoedesituatie. Soms is het probleem zo groot dat er gekozen wordt voor zwartrijden, wat verboden is. Geen verstandige keuze, maar soms te begrijpen als je echt geen geld meer hebt. De boetes die volgen bij controle zijn niet min en brengen mensen in armoede nog dieper in de problemen.

- Kortingen in winkels :

Sommige aspecten van de kostprijs van leven vallen iemand met een gewoon inkomen niet op. Zo krijg je in winkels en supermarkten allerlei kortingen vaak op basis van een zekere aankoophoeveelheid. Dit is perfect logisch vanuit een commerciële logica. Wie moet gaan winkelen met een klein budget, kan minder van dat soort kortingen gebruik maken. Je hebt dan immers onvoldoende middelen om net dan twee verpakkingen wasmiddel te kopen, of dubbel zo veel gehakt, niet één maar twee kilo sinaasappelen ... Door je beperkte financiële middelen mis je de kans om een product iets goedkoper te krijgen.

De voorbeelden hoe een laag inkomen en een leven in armoede leiden tot hogere kosten zijn bijna oneindig. Mensen in armoede verhuizen vaker. Verhuizen kost geld. Dit weegt opnieuw op hun budget. De mobiliteit van mensen in armoede is kleiner, hierdoor geraken ze niet altijd bij de goedkope discount-supermarkt en moeten ze dichterbij huis duurdere winkels bezoeken. We staan er als samenleving niet bij stil hoe moeilijk het is om rond te komen met zeer beperkte middelen. Dat net die financiële armoede leidt tot hogere kosten versterkt het effect. Bovendien levert het mensen extra stress en zorgen op, wat dan weer niet goed is voor het mentale welbevinden.

B. Schulden

I. Cijfers

Schuldoverlast kan bijna iedereen overkomen. Een grote tegenslag of niet zo verstandig omgaan met je geld kan zelfs mensen met een relatief hoog inkomen in de schulden duwen. Maar ook en vooral sociale onderbescherming leidt tot schulden. In de vorige delen bekeken we uitgebreid de problematiek van sociale onderbescherming: te lage uitkeringen en vervangingsinkomens, ontoereikende tegemoetkoming, moeilijk toegankelijke diensten ... Zo komen mensen door het verlies van werk, ziekte, handicap, leeftijd ... terecht op een inkomen onder of net boven de armoedegrens. Voor wie net boven de armoedegrens zit, mag er op dat moment niks meer misgaan, voor wie al een inkomen onder de armoedegrens heeft, wordt het een overlevingsstrijd.

Een te laag inkomen dwingt mensen om te besparen, zelfs op noodzakelijke uitgaven zoals gezonde voeding of geneeskundige verzorging. Maar op een bepaald moment kan je niet verder besparen. Als je inkomen 30% onder de armoedegrens ligt, dan is er al snel niks meer over om op te beknibben. En dan kom je onvermijdelijk in schulden terecht.

In 2014 waren er 522.840 wanbetalingen geregistreerd bij de Nationale Bank, een toename met bijna 4% op een jaar tijd.⁴⁴ Gelukkig zijn dit niet allemaal problematische schulden en zitten er bij deze cijfers ook gewone vergetelheden. Maar de gestage toename van de cijfers duidt wel op een toenemend probleem voor veel gezinnen.

Als je bekijkt welke schulden het vaakst voorkomen zie je een duidelijk signaal dat onderbescherming en te lage inkomens mee aan de basis liggen. Meer dan 55% van de gezinnen in schuldbemiddeling kampt met 'overlevingsschulden': een te laag, geen of een onregelmatig inkomen.⁴⁵ Meer dan 66% beschikt niet

⁴⁴ Vlaams centrum schuldenlast, Vlaamse gezinnen in budget- en/of schuldhelpverlening in 2014, september 2015, p. 3.

⁴⁵ Vlaams centrum schuldenlast, Onderzoeksrapport: Cijfer- en profielgegevens van de Vlaamse huishoudens in budget- en/of schuldhelpverlening anno 2013, mei 2014, p. p. 32.

over betaald werk. Slechts 10,69% is eigenaar van een eigen woning, bijna 53% huurt op de private markt.⁴⁶

Het is duidelijk dat de groepen die ook de grootste kans maken op armoede, de grootste schuldproblemen hebben. Hun financiële reserves zijn onbestaande of zeer klein. Ze kampen met een structureel tekort aan inkomen. Daarom dat 'aanpassingsschulden' bij bijna 49,89% van de gevallen voorkomen. Dit zijn schulden die ontstaan door ziekte (meest voorkomende aanpassingsschuld), echtscheiding, overlijden of jobverlies.⁴⁷

Tenslotte zijn er nog twee grote categorieën schulden die vaak voorkomen. De 'overbestedingsschulden' staan aan de top met meer dan 68% van de dossiers waarin dit voorkomt. Binnen deze categorie vallen twee groepen: mensen met een tekort aan administratieve vaardigheden en mensen wier uitgaven niet aangepast zijn aan hun inkomsten.⁴⁸ Dat onderwijs, vorming en begeleiding zeer belangrijk zijn, staat buiten kijf. Sommige mensen doen onverantwoorde uitgaven of kunnen niet weerstaan aan de lokroep van reclame. Bij anderen zijn hun uitgaven niet aangepast aan hun inkomen, omdat dat inkomen te laag ligt. Het gaat hier niet over de aankoop van luxe goederen.

Meer lezen over de schuldproblematiek en de verschillende vormen van schuldhulpverlening kan je in het dossier 'Iedereen beschermd tegen armoede?'. Het laatste hoofdstuk gaat integraal over schulden.

II. Gevolgen voor je (bestedbaar) inkomen

De onderbescherming door schulden is zeer groot. Het leefgeld⁴⁹ is, zelfs als het wettelijke minimum gevolgd wordt, onvoldoende om van te leven. Bovendien kom je niet altijd in aanmerking voor andere voordelen. Wanneer je een relatief goed inkomen hebt, zal je voor heel wat voordelen niet in aanmerking komen, ook al heb je van dat inkomen maar een fractie over door de schuldensituatie.

Voor sommige rechten zoals de verhoogde tegemoetkoming is er al een regeling dat wie in schuldbemiddeling of in de collectieve schuldenregeling zit deze ook kan krijgen. Voor heel wat andere zaken die afhankelijk zijn van je statuut of van je belastbaar inkomen is dit niet geregeld.

Op deze manier komen mensen met een laag beschikbaar inkomen in een nog verdere situatie van onderbescherming terecht.

De notie 'beschikbaar inkomen' zou, waar mogelijk, een plaats moeten krijgen in de sociale regelgeving. Zo kan deze groep mensen gebruikmaken van rechten en tegemoetkomingen waar ze nu van uitgesloten zijn. Schulden en onderbescherming gaan hand in hand. Onderbescherming leidt tot schulden en schulden leiden tot verdere onderbescherming. Ook deze armoedespiraal moet doorbroken worden.

Het besteedbaar inkomen van mensen is erg laag. Ook heb je je eigen uitgaven en inkomsten niet meer (helemaal) zelf in handen. Soms leidt dit ook tot verkeerde effecten. Mensen die bijvoorbeeld een job vinden, houden niets over aan het feit dat ze een hoger inkomen hebben, wat demotiverend werkt. Soms hou je zelfs minder over omdat je extra kosten voor bijvoorbeeld mobiliteit van je leefgeld komen. In dit geval zal dat op korte termijn misschien tot een snellere afbetaling van schulden leiden, op lange termijn zal dit mensen laten afhaken of opnieuw hun job doen verliezen.

III. Schulden kosten geld

'Lenen kost geld'. Gelukkig hoor je die boodschap dezer dagen steeds na reclame voor aankopen op afbetaling. Toch worden mensen nog altijd verleid tot impulsaankopen door reclameboodschappen. Evengoed worden schulden gemaakt voor noodzakelijke aankopen of om andere schulden af te lossen.

De schuldindustrie kost mensen handenvol geld: aanmaningskosten, administratieve kosten, deurwaarderskosten, intresten ... Een kleine schuld groeit snel uit tot een groot bedrag. Overlevingsstrategieën helpen vaak de problemen op korte termijn op te lossen, maar vergroten de moeilijkheden op langere termijn.

De verhouding tussen de oorspronkelijke schuld en de totale kostprijs is soms bijzonder sterk uit balans. Mensen met een beperkt inkomen slagen er niet meer in om de aangroei van hun schulden onder controle te krijgen, de oplopende kosten stellen hen voor een onmogelijke opdracht. Dit leidt ertoe dat mensen vaker en vaker in een collectieve schuldenregeling terechtkomen. Zowel de snel om zich heen grijpende schulden als het feit dat mensen vaak te laat de stap zetten naar de hulpverlening of de weg niet kennen, maken dat de meest ingrijpende vorm van schuldhulp, de collectieve, de enige mogelijkheid blijkt.

⁴⁶ Idem, p. 17 en 22.

⁴⁷ Idem, p. 32.

⁴⁸ Idem

⁴⁹ Het leefgeld is het bedrag dat je ter beschikking krijgt voor je dagelijkse uitgaven. Ook al is je inkomen hoger, de rest wordt gebruikt om de schulden af te lossen. Het leefgeld moet minimaal de hoogte van het leefloon hebben, aangevuld met eventuele kinderbijslag.

C. Sociale correcties of oplopende rekeningen

De voorbije jaren, zeker sinds het aantreden van de huidige regeringen, wordt er vaak verwezen naar sociale correcties. Die zouden beleidsmaatregelen verzachten voor mensen in armoede of zorgen voor extra tegemoetkomingen.

Een eerste probleem met deze correcties is het niet automatisch toekennen van veel rechten. In dit dossier gaan we niet uitgebreid in op deze problematiek zelf. Het gevolg is echter dat niet iedereen altijd de juiste correcties krijgt en zo een te hoge prijs betaalt of middelen misloopt.

Een tweede probleem is de doelgroep waartoe de sociale correcties zich richten. Eerder wezen we hier al op bij de sociale tarieven voor het openbaar vervoer en de telecom. In België leven wel 1.7 miljoen mensen in armoede, waarvan 650.000 in Vlaanderen. De doelgroep van sociale correcties is vaak veel kleiner. Zeker Vlaanderen heeft bij enkele recentere maatregelen gekozen voor een veel te kleine doelgroep. Zo is de korting op de Vlaamse energieheffing (Turteltaks) enkel voor mensen met een

statuut beschermde klant of budgetmeter. De korting op de waterfactuur geldt enkel voor mensen met een leefloon. In beide gevallen is dit maar een fractie van de mensen in armoede.

Een derde probleem is dat zelfs de sociale correcties nog steeds een stijging van de kosten betekent. Zo betaal je nog steeds € 25 voor de energieheffing, € 25 voor de Vlaamse sociale bescherming ... Het klopt dan wel dat hun tarief lager is dan dat van de andere burgers, maar het blijft een stijging van het tarief. Bovendien weegt elke stijging zwaarder door als je maar een laag inkomen hebt.

Andere maatregelen, zoals de prijsstijgingen in de kinderopvangtarieven, treffen enkel en alleen de gezinnen met een laag inkomen. De nieuwe tarieven laten hen een veelvoud betalen.

Echte sociale correcties blijven uit. Soms is er geen correctie, soms een correctie die financieel en qua doelgroep ruim onvoldoende is, andere maatregelen treffen specifiek mensen met een laag inkomen. Voorlopig blijft het wachten tot het beleid ook deze belofte waar maakt.

DE KOSTPRIJS VAN DE BESPARINGEN – DECENNIUMDOELEN 2017

Het samenwerkingsverband Decenniumdoelen 2017, waarvan Welzijnzorg deel uitmaakt, berekende de voorbije jaren de kosten en baten van het regeringsbeleid voor mensen met een laag inkomen. Jaarlijks wordt deze berekening geüpdatet.

Gemiddeld blijkt dat federale en Vlaamse maatregelen gezinnen met een laag inkomen zo'n € 50/maand laten inleveren.

Je kan deze studie downloaden via: http://www.decenniumdoelen.be/documenten/20170118_Persdossier_besparingen_def-1.pdf

5. HET BASISINKOMEN: DEUS EX MACHINA OF PAARD VAN TROJE?



We kunnen in dit dossier over inkomen, niet om het basisinkomen heen. Het basisinkomen is een concept dat al eeuwenlang meegaat, maar de voorbije jaren aan een opmerkelijke opmars bezig is in de media, de politiek en ook bij mensen in armoede. “Geef iedereen een onvoorwaardelijk basisinkomen en je kunt eindelijk de armoede aanpakken”, zo luidt het bij de voorstanders.

In België en internationaal wordt Philippe Van Parijs van de UCL beschouwd als één van de autoriteiten op het vlak van basisinkomen. Een andere bekende naam is Guy Standing van de University of London. Zij stonden in 1986 mee aan de wieg van het Basic Income Earth Network (BIEN).⁵⁰

A. Historiek

Het idee van het basisinkomen bestaat al langer. Volgens BIEN is het concept voor een universeel basisinkomen ongeveer in het midden van de 19de eeuw ontstaan, hoewel bepaalde ideeën erachter al door Thomas More werden geopperd in zijn Utopia. Joseph Charlier publiceerde in 1848 een eerste concept, geïnspireerd door Charles Fourier, een utopisch socialist. Bekender is echter John Stuart Mill, die een jaar na Charlier een gelijkaardig idee (gebaseerd op Fourier) lanceerde. Het zal echter tot de 20ste eeuw duren voor er echt gediscussieerd wordt over het idee van een basisinkomen. Charlier en Mill baseerden zich in hun pleidooi voor een basisinkomen op het idee dat iedereen als mens een bepaald recht kan laten gelden op de natuurlijke rijkdommen en hulpbronnen. In een soort van herverdelende gedachte wordt ieders aandeel in deze natuurlijke bronnen vergoed met een basisinkomen. Dit concept bestond ook al eerder. De ‘commons’ of ‘meent’ in het Nederlands, waren gemeenschappelijke gronden die gebruikt werden om vee te laten grazen of andere vormen van landbouw te doen. Ze werden beheerd door de gemeenschap die dan zorgde dat iedereen kon genieten van de ‘opbrengst’ van de grond.

In de 20ste eeuw dook het idee van een basisinkomen verschillende keren op in verschillende vormen en landen. Wie de historiek meer in detail wil volgen, kan terecht op de website van BIEN.

In België was, zoals al vermeld, professor Philippe Van Parijs een voortrekker. In de jaren '80 werd het basisinkomen ook door de groene partijen aangehangen. In de jaren '90 werd het basisinkomen zelfs het speerpunt van een nieuwe partij, Vivant, van ondernemer Roland Duchâtelet. Vivant ging aan de Nederlandstalige kant grotendeels op in Open VLD. Kamerlid voor Open VLD, Nele Lijnen, komt uit Vivant en presenteerde in maart 2017 het boek ‘Win for life’

over het basisinkomen. Prominenten zoals Karel Van Eetvelt van Unizo uiten daarin hun steun voor het concept.

De voorbije jaren werd het concept basisinkomen zowel langs linker- als langs rechterzijde naar voor geschoven en bekritiseerd. Hoe komt een idee van een utopisch-socialistisch denker terecht bij een liberale zakenman als Duchâtelet? Is het basisinkomen de weg vooruit naar meer gelijkheid of is het net een hefboom om de sociale bescherming af te breken?

B. Wat is het basisinkomen

Om iets zinvols te kunnen schrijven over het basisinkomen moet je het eerst definiëren. Niet onbelangrijk want, zoals we verderop zullen zien, de term wordt op allerlei initiatieven geplakt. Soms is het eerder een vorm van minimuminkomen of leefloon. Volgens BIEN moet het basisinkomen aan deze 5 voorwaarden voldoen:⁵¹

- Periodiek: het basisinkomen wordt op regelmatige basis (bijvoorbeeld maandelijks) uitgekeerd.
- Cash: het basisinkomen gaat over vrij te besteden middelen. Het gaat niet over vouchers voor producten of diensten.
- Individueel: het basisinkomen wordt toegekend aan het individu, niet aan een gezin of andere groep.
- Universeel: iedereen ontvangt het basisinkomen los van andere inkomsten of vermogens.
- Onvoorwaardelijk: er hangen geen werk- of werkbereidheidsvoorwaarden vast aan het basisinkomen.

Wat opvalt aan deze 5 voorwaarden is dat deze niet dieper ingaan op de hoogte van het basisinkomen. Dit netwerk wil immers alle mogelijkheden openhouden en verschillende voorstellen in overweging nemen. Ze maken het onderscheid tussen een ‘full basic income’ en een ‘partial basic income’, waarbij het eerste voldoende is om op een menswaardige manier deel te kunnen nemen aan de samenleving. Een gedeeltelijk basisinkomen daarentegen is beperkter in opzet en bedrag. Belangrijk is wel dat BIEN in 2016 volgende resolutie heeft aangenomen:

“A majority of members attending BIEN’s General Assembly meeting in Seoul on July 9, 2016, agreed to support Basic Income that is stable in size and frequency and high enough to be, in combination with other social services, part of a policy strategy to eliminate material poverty and enable the social and cultural participation of every individual. We oppose the replacement of social services or entitlements, if that replacement worsens the situation of relatively disadvantaged, vulnerable, or lower-income people.”⁵²

⁵⁰ <http://basicincome.org>

⁵¹ <http://basicincome.org/basic-income/>

⁵² Idem

Hiermee waarschuwt het netwerk voor een basisinkomen dat in de plaats komt van de bestaande sociale bescherming waardoor de situatie van mensen in armoede en kwetsbare groepen verslechtert.

Vanuit het perspectief van mensen in armoede is dat laatste ook voor ons een absolute voorwaarde om een basisinkomen als mogelijk instrument in de strijd tegen armoede te overwegen. De Europese armoedegrens is het absolute minimum dat iemand moet hebben, ook met een basisinkomen.

C. De principes van het basisinkomen

I. Periodiek en in cash

Het basisinkomen is een periodiek uitgekeerd bedrag. Een maandelijks uitkering lijkt het meest aangewezen en is ook wat we kennen vanuit onze huidige inkomensconcepten zoals lonen en uitkeringen. Daarover hoeft weinig discussie te zijn.

Belangrijker is echter dat het een vrij besteedbaar bedrag is. In ons land kennen we (voorlopig) ook vooral uitkeringen die vrij te besteden zijn. Vrij wil uiteraard niet zeggen dat je van al je verplichtingen ontdaan wordt. Je zult nog steeds de huur en facturen moeten betalen. Toch is dit niet zo evident als het lijkt. In de Verenigde Staten kent men de 'food stamps' en ook in ons land gaan weleens stemmen op om een leefloon niet langer uit te keren maar allerlei cheques te geven (voor voedsel, voor de schoolfactuur, voor de huur ...). Een dergelijk systeem zou niet alleen slecht zijn voor de eigenwaarde van mensen, maar biedt ook geen toekomstperspectief. Uiteraard zijn er mensen die moeilijk om kunnen gaan met geld, maar ook binnen de groep van mensen met een leefloon is die groep beperkt. De meesten onder hen kunnen beter omgaan met geld dan de gemiddelde mens. Als je het maandelijks toch kan redden met een bedrag dat te laag is om te leven, dan ligt hun budgetprobleem eerder aan het beschikbare budget, dan aan hoe ze ermee omgaan. Er zijn uiteraard mensen die wel problemen hebben om met geld om te gaan, maar voor deze groep is er vooral begeleiding nodig. Tenslotte is het altijd de bedoeling om mensen opnieuw sterker te maken. Dat doe je niet door hen af te sluiten van het probleem gedurende een bepaalde periode om hen dan nadien terug voor de leeuwen te gooien.

II. Individueel

Het basisinkomen hangt samen met de persoon, niet met het gezin. Elk individu, zeker vanaf een bepaalde leeftijd, krijgt hetzelfde basisinkomen, onafhankelijk van de gezinssamenstelling. Een koppel van twee volwassenen krijgt dan het dubbele van een alleenstaande. Evenmin wordt er een verschil gemaakt tussen werkenden of niet werkenden. Wanneer je als werkzoekende samenwoont met een voltijds werkende

zal je basisinkomen nog steeds even hoog zijn, wat niet het geval is met bijvoorbeeld de huidige werkloosheidsuitkeringen waarbij er wel naar het gezin gekeken wordt om de hoogte te bepalen.

III. Onvoorwaardelijk

Een derde aspect van het basisinkomen is de onvoorwaardelijkheid. Iedereen krijgt zo'n basisinkomen zonder dat daar verplichtingen aan vasthangen. Weliswaar zouden er bij een dergelijk basisinkomen wel enkele modaliteiten moeten worden bepaald zoals het officieel wonen in het land of de ruimere regio waarin het basisinkomen geldt. Ook de leeftijd waarop je recht hebt op het basisinkomen ligt niet vast. Is dit vanaf 18 jaar? Is dit vanaf de geboorte? Na de studies? Dit hangt dan samen met discussie over kinderbijslag en studiebeurzen.

In de discussies over het basisinkomen is die onvoorwaardelijkheid één van de belangrijkste twistpunten. De discussie focust zich op wat door de één omschreven wordt als het 'recht op luiheid', door de ander als 'vrijheid om te ondernemen' of nog anders 'het geloof dat mensen zich willen ontplooiën en willen bijdragen aan de samenleving'.

Vandaag de dag zijn al onze uitkeringen gebonden aan voorwaarden. Voor een ziekte- of invaliditeitsuitkering moet er sprake zijn van ziekte of invaliditeit en een werkbereidheid voor passend werk. Een pensioen is gekoppeld aan je arbeidsverleden en je leeftijd. Bij de inkomensgarantie voor ouderen speelt naast leeftijd en de hoogte van het pensioen ook het vermogen mee. Werkloosheidsuitkeringen hangen samen met werkbereidheid, net zoals het leefloon. Bij dat laatste is er ook een vermogenstoets. Voor heel wat uitkeringen zijn de voorwaarden strenger geworden, liggen er voorstellen op tafel voor een verstrenging of wordt dit regelmatig geopperd in het maatschappelijk debat. Denk maar aan de sterke verstrenging om een inschakelingsuitkering te krijgen, de discussie over het sanctioneren van langdurig zieken wanneer ze een 'passende' betrekking weigeren, de inkomensgarantie-uitkering (IGU) die steeds lager wordt, verplichte gemeenschapsdienst voor mensen met een leefloon ...

IV. Universeel

Het basisinkomen moet universeel zijn. Iedereen moet het krijgen. Hierbij brengen we wel de nuance aan dat voor kinderen en jongeren een andere regeling kan overwogen worden, of het systeem van kinderbijslag zoals we die vandaag kennen, behouden. Maar ook op het vlak van verblijfsrecht zullen er voorwaarden gesteld moeten worden, aangezien een wereldwijd of zelfs Europees basisinkomen nog verdere toekomstmuziek lijkt.

Universeel wil wel zeggen dat het zowel gaat over mensen die een loon hebben, mensen met een uitkering, mensen met een vervangingsinkomen of

renteniers. Je inkomensituatie of vermogen doen er niet toe. Heel wat experimenten die de voorbije jaren werden aangekondigd of opgezet voldoen niet aan deze voorwaarde. Het gaat dan bijvoorbeeld over een test met een beperkt aantal mensen of met een groep mensen met een uitkering.

D. Het basisinkomen als armoedebestrijdingsinstrument

Is het basisinkomen inderdaad een grote kans om (inkomens)armoede aan te pakken? Wel, er zitten zeker en vast kansen in het concept. Let wel, we hebben het dan over een basisinkomen volgens de vijf principes zoals hierboven beschreven én met een bedrag dat minstens de armoedegrens haalt.

I. Ruis weghalen

Een groot probleem als het over het basisinkomen gaat, is de ruis die er zit op het gebruik van de term. De één denkt dan aan het Zwitsers voorstel (dat het na een referendum niet haalde) waarbij iedereen zo'n € 2.200/maand zou krijgen.⁵³ De ander denkt aan € 750/maand voor wie op arbeidsactieve leeftijd is, als soort uitkering of als deel van je huidige loon, zoals in het voorstel van Roland Duchâtelet.⁵⁴

Daarnaast is het bij elk voorstel kijken of het wel gaat over een universeel inkomen, of het effectief onvoorwaardelijk is, dan wel een soort minimum-inkomen zoals het leefloon in ons land ...

VOLKSUNIVERSITEIT ATD VIERDE WERELD OVER HET BASISINKOMEN

Armoedeorganisatie ATD Vierde Wereld besprak op hun volksuniversiteit het basisinkomen. Graag geven we enkele van de bezorgdheden en vragen mee van de deelnemers.⁵⁵

- Er moeten sociale correcties blijven voor mensen die bijvoorbeeld hogere kosten hebben omwille van gezondheidsproblemen. Een basisinkomen mag niet ten koste gaan van terugbetaling van zorg of medicijnen.
- Wie nu een invaliditeitsuitkering krijgt, moet op controle. Mensen moeten zich bij die controles zwakker voordoen dan ze zijn. Zo krijgen ze meer punten en dus ook meer geld. Ze moeten zich vernederen om wat geld te kunnen krijgen. Met het onvoorwaardelijke basisinkomen hoeft dit niet meer.
- Een onvoorwaardelijk basisinkomen invoeren kan niet zomaar. Mensen die bv. nu € 1.800 pensioen krijgen vallen terug op € 1.500 (ervan uitgaande dat € 1.500 het basisinkomen zou zijn n.v.d.r.). Dat moet voorbereid worden. Maar mensen met € 800 uitkering krijgen plots € 1.500 basisinkomen. Daklozen die geen inkomen ontvangen, hebben plots een groot inkomen. Dat proces moet begeleid worden. Zo kan vermeden worden dat mensen met het basisinkomen niet rond komen.
- Indien het onvoorwaardelijke basisinkomen er komt, betekent het wel dat mensen een ander leven kunnen leiden. Zo zou een deelneemster die nu 5 kinderen heeft en er alleen voor staat, niet meer moeten

werken. Ze zou dan thuis kunnen blijven om voor haar kinderen te zorgen. Er zou zeker een heleboel stress wegvallen. Dat is een goede zaak voor kinderen en gezinnen.

- Ook de stress “komen we deze maand rond?”, “hoe betaal ik die rekening?” valt weg. Stress maakt mensen ziek, maakt mensen venijnig. We denken dat mensen meer de ruimte krijgen om hun eigen weg te kiezen. Je kan de job doen die je wilt. Je kan halftijds, twee uur/dag gaan werken. Het leven zal aangenamer zijn.

We konden ook de voorbereidende documenten inkijken. Opvallend is dat alle groepen denken aan een bedrag van ongeveer € 1.500 voor een alleenstaande. Een stuk boven de armoedegrens en nog meer boven de huidige uitkeringen. Bovendien legden ze, terecht, ook de nadruk op bestaande diensten en voorzieningen. Wanneer het onderwijs veel duurder zou worden, studiebeurzen of terugbetalingen voor gezondheidszorg niet langer zouden bestaan, dan wordt het een heel ander verhaal.

Mensen in armoede zelf zien kansen in het basisinkomen, maar hun verwachtingen liggen hoog. Voor een bedrag lager dan de huidige uitkeringen passen ze. Bovendien zijn ze zich, misschien meer dan wie ook, bewust dat niet iedereen gelijk is. Wie door omstandigheden minder kansen heeft, hogere kosten kent of extra zorg nodig heeft, moet meer krijgen dan enkel een basisinkomen zoals iedereen.

Met dank aan Atd Vierde Wereld

⁵³ http://www.standaard.be/cnt/dmf20160513_02287530

⁵⁴ Lijnen, N., Win for life. Met het basisinkomen naar vrijheid en creativiteit, Pelckmans pro, 2017, p.134-135.

⁵⁵ Atd Vierde wereld, Echo's uit de volksuniversiteit. Een onvoorwaardelijk basisinkomen. November 2015.

De ruis op de discussie over het basisinkomen is niet goed. Niet dat je bepaalde voorstellen of ideeën niet in overweging kan nemen of dat je geen tussenstappen kan nemen op weg naar een universeel basisinkomen. Wel dat zowat elk voorstel over inkomensbescherming tegenwoordig als een basisinkomen omschreven wordt. Of je nu voor, tegen of twijfelend bent. Wanneer het niet duidelijk is waartegen deze mening zich verhoudt, is de verwarring groot. Daarin schuilt ook het gevaar dat mensen volop supporteren voor een zogenaamd basisinkomen als instrument in de strijd tegen armoede, terwijl er eigenlijk een verlaging van uitkeringen en afbouw van de sociale bescherming wordt bepleit, maar in een meer onvoorwaardelijke wijs. Het hoeft weinig uitleg dat een basisinkomen dat zorgt voor nog lagere inkomens voor mensen in armoede voor ons onaanvaardbaar is. Meer armoede creëren onder het mom van vrijheid voor iedereen kan niet. Armoede an sich beperkt namelijk die vrijheid.

II. Met of zonder de sociale bescherming van vandaag?

Als je spreekt over het basisinkomen, dan komen andere uitkeringen en vervangingsinkomens en soms ook lonen in het vizier. Komt het basisinkomen (helemaal) in de plaats van de bestaande inkomensbescherming? Worden ook andere delen van de sociale zekerheid of –bijstand vervangen door het basisinkomen? Cruciale vragen om eender welk voorstel te beoordelen, zowel op wenselijkheid als op betaalbaarheid, maar vaak wordt er te snel omheen gefietst.

Een basisinkomen, met een min of meer substantieel bedrag, zal heel wat kosten. Daarop komen we later nog terug. Dat er naar de huidige inkomensbescherming gekeken wordt om middelen te zoeken, is dan ook logisch. Maar beweren dat de hele sociale bescherming dan zonder meer op de schop kan, is zeer kort door de bocht.

Eerst en vooral is er de gezondheidszorg. De verplichte ziekteverzekering afschaffen, zou een zeer slechte zaak zijn. Die neemt een flinke hap uit het budget van de sociale zekerheid, maar die kan je onmogelijk inzetten voor een basisinkomen. Wie dat overweegt, duwt heel wat zieken in diepe armoede en zal de kost van de zorg doen toenemen. Een verplichte solidaire verzekering beheerst namelijk ook de prijzen voor de patiënt en de overheid.⁵⁶

Wat dan met de uitkeringen en vervangingsinkomens uit de sociale zekerheid en –bijstand? Daar zou je wel middelen kunnen vinden. Maar ook dat is niet zomaar geld dat voor het oprapen ligt. Vandaag zit ons systeem zo in elkaar dat er ook een component welvaarts-behoud zit in bv. de werkloosheidsverzekering. De uitkering is namelijk afhankelijk van je welvaartsniveau

op basis van het loon dat je voordien ontving. Deze link verdwijnt als je langer werkzoekende bent. Een basisinkomen in de plaats van de werkloosheids-uitkering kent die link niet. Vanuit armoede-oogpunt is dat geen probleem als dat basisinkomen hoog genoeg is. Maar, vanuit het principe van de sociale zekerheid is dit wel een obstakel. Je betaalt immers ook bijdragen op basis van je loon. Wie meer verdient, draagt meer bij. Dat zou ter discussie komen. Een verschuiving van lasten lijkt dan absoluut noodzakelijk.

Een derde moeilijkheid zijn de tegemoetkomingen die samenhangen met bepaalde kosten. Ziekte of invaliditeit brengt meestal extra kosten met zich mee voor zorg en voor participatie aan de samenleving. Voor deze groepen zou er een aanvulling op het basisinkomen moeten volgen, anders zouden ze tweederangsburgers worden. Let wel, ook vandaag vallen vele zieken en invaliden al (ruim) onder de armoedegrens. Ook voor gepensioneerden spelen vaak zo'n extra kosten naast de samenhang met de afgehouden bijdragen tijdens de arbeidsloopbaan. Hoe ruimer we sociale bescherming zien, hoe meer van dit soort vragen opduiken: wat met dienstencheques, tijdskrediet, mantelzorgpremies, inkomensgerelateerde kinderopvang...?

Ook hier moet elk voorstel betreffende het basisinkomen kleur bekennen. Wie het hele budget van de sociale bescherming zomaar toewijst aan het in te voeren basisinkomen, moet beseffen wat de gevolgen kunnen zijn. Wie pleit om een basisinkomen in te voeren naast het bestaande systeem, zal z'n middelen elders moeten zoeken.

III. Wat met de hulp- en dienstverlening

Eerder hadden we het al over de voorwaardelijkheid van uitkeringen. Die voorwaarden liggen niet enkel in bijvoorbeeld de opbouw van rechten, maar vaak ook in het instappen in een hulp- en dienstverleningstraject. Wil je een werkloosheidsuitkering? Dan moet je je inschrijven bij VDAB of Actiris. Wil je een leefloon? Dan moet je hulp en begeleiding van het OCMW aanvaarden, sinds kort wordt dit ook voor elke nieuwe cliënt vastgelegd in een GPMI (gepersonaliseerd traject voor maatschappelijke integratie).

Mensen in armoede geven vaak kritiek op die hulpverlening en voorwaarden. Soms terecht: er is te weinig inlevingsvermogen, de communicatie kan beter, men is hulpverlener en sanctioneerder tegelijkertijd, er wordt te weinig tijd gemaakt, je bent een nummer, de eisen zijn onmogelijk, men weet niet wat leven in armoede is ... Soms ook onterecht: de moeilijke communicatie komt van twee kanten, afspraken worden niet altijd nageleefd, overlevingsstrategieën leiden soms tot fraude ...

⁵⁶ Welzijnzorg, Iedereen beschermd tegen armoede?, campagnedossier 2014, p. 46-57.

Heel wat hulpverlening is er ook omdat we als samenleving 1 op 7 mensen in armoede laten zitten, omwille van onder meer die te lage inkomens. Iedereen een leefbaar inkomen geven zou delen van de hulpverlening overbodig maken. Als je weet dat meer dan de helft van de gezinnen in schulden kampt met overlevingsschulden (schuld omwille van te weinig middelen om in het levensonderhoud te voorzien en essentiële uitgaven te betalen)⁵⁷, dan zorgen leefbare minimuminkomens of een voldoende hoog basisinkomen voor besparingskansen.

Maar niet alle hulp- en dienstverlening kan op de schop. Niet iedereen staat even sterk in zijn schoenen. Mensen hebben soms hulp nodig in de zoektocht naar werk, om hun leven terug op de rails te krijgen, omwille van een schuldenproblematiek door te hoge uitgaven of om hun familiale situatie te verbeteren.

We moeten opletten dat we niet van het ene probleem in het andere terechtkomen. Vandaag hebben hulp- en dienstverleners vaak zowel de begeleidende als de sanctionerende taak. Dat komt veel hulprelaties niet ten goede. Wat ons betreft, zijn de controle en de sancties in sommige gevallen te ver doorgeschoten. Een basisinkomen, of eventueel helemaal onvoorwaardelijke uitkeringen, mogen niet leiden tot een situatie waarbij je geld maandelijks op je rekening gestort wordt, maar er geen hulp- of dienstverlening meer beschikbaar is. Sommige mensen moet je ook actief toeleiden naar die hulpverlening omdat ze zelf om een of andere reden die stap niet zullen zetten. Een leefbaar inkomen is onmisbaar om armoede te bestrijden, maar armoede is meer dan een tekort aan inkomens.

IV. Hoe hoog moet het basisinkomen zijn?

De meest eenvoudige vraag, zo lijkt wel, is hoe hoog het basisinkomen moet zijn. Jammer genoeg is ook dit een moeilijke vraag. Want dat hangt er van af welke keuzes eraan vooraf gingen. Wij pleiten voor een inkomen boven de armoedegrens voor iedereen, als absoluut minimum. Dat wil zeggen € 1.115/maand voor een alleenstaande in België. Bovendien zijn er, zoals eerder gezegd, groepen die omwille van extra uitgaven, meer nodig hebben om uit armoede te blijven. Daarbij komt nog dat je hiermee het probleem van welvaartszekerheid nog niet hebt opgelost. Dit zorgt voor problemen m.b.t. de lasten op arbeid en het verzekeringsprincipe, maar ook bijvoorbeeld voor de afbetaling van leningen na een tijdelijk jobverlies. De daling in inkomen zou immers veel forsler zijn. Aan de positieve kant betekent een bedrag boven de armoedegrens een vooruitgang voor zowat iedereen die nu een minimumuitkering heeft. Hun situatie gaat erop vooruit.

Bovenstaande gaat er dan van uit dat de andere uitkeringen (voordelen 'in cash') verdwijnen, maar niet de andere voordelen (voordelen 'in kind'⁵⁸) of ziekteverzekering. Bij elk basisinkomen dat lager zou liggen, moeten de bestaande uitkeringen (gedeeltelijk) blijven bestaan.

De website van BIEN beschrijft één voorbeeld van echt basisinkomen: Alaska. Daar bestaat sinds de jaren '70 en de exploitatie van de oliegebieden, een jaarlijks basisinkomen voor alle inwoners van Alaska (die minstens 6 maanden inwoner van de staat zijn). Het gaat over een dividend dat komt van de interesten op een fonds gevuld met olie-inkomsten. Hoewel het dividend niet elk jaar gelijk is, liep dit in 2008 op tot \$ 2.069 per persoon per jaar. Dit is verre van een bedrag waarmee je kunt leven, maar het voldoet wel aan alle voorwaarden voor een basisinkomen.⁵⁹ Dit voorbeeld staat zeer dicht bij het oorspronkelijke idee waarbij de opbrengst van de 'commons', in dit geval een olieveld dat volgens dat principe aan iedereen die er woont toebehoort, ingezet wordt om iedereen te laten meegenieten van een basisinkomen. In dit geval zou je het kunnen omschrijven als een mooi extraatje.

In het boek 'Win for life' staan ook enkele experimenten en enkele ideeën opgesomd. Van de experimenten voldoet er geen enkel aan alle voorwaarden om over een basisinkomen te kunnen spreken. Het gaat dan eerder over een meer onvoorwaardelijke uitkering aan een beperkte groep mensen.⁶⁰

Verderop in het boek staan ook drie concrete voorstellen voor België. Het eerste is dat van Roland Duchâtelet, waarbij een basisinkomen gedifferentieerd naar leeftijd en een bijkomend basisinkomen voor mensen met een handicap en gepensioneerden wordt ingevoerd. Dit basisinkomen komt in de plaats van andere uitkeringen en is voor werkenden deel van het loon. Aangezien het bedrag voor 18 tot 25-jarigen op € 550 ligt en voor 26-64-jarigen op € 750 is dit een systeem dat de armoede zal vergroten. Zo'n basisinkomen zou voor de sociale bescherming ronduit een achteruitgang zijn.

Philippe Defeyt (Ecolo schepen in Namen) komt met een voorstel waarbij een gedeeltelijk basisinkomen wordt ingevoerd, aangevuld met eventuele uitkeringen. Dit basisinkomen zou voor volwassenen € 600/maand bedragen. Hij schaft de sociale zekerheid niet af, maar hevelt wel belastingvoordelen en de belastingvrije som over naar het basisinkomen.⁶¹ Dit idee lijkt alvast interessanter om uit te werken en er de kostprijs van te berekenen. Van de drie voorstellen in het boek is dit het voorstel zonder cijfertabel.

⁵⁷ Vlaams centrum schuldenlast, Onderzoeksrapport: Cijfer- en profielgegevens van de Vlaamse huishoudens in budget- en/of schuldhelpverlening anno 2013, mei 2014, p. 32.

⁵⁸ Dit kan gaan over begeleiding en opleiding door VDAB, hulpverlening, thuiszorg ...

⁵⁹ <http://basicincome.org/basic-income/history/>

⁶⁰ Lijnen, N., Win for life. Met het basisinkomen naar vrijheid en creativiteit, Pelckmans pro, 2017, p. 79.

⁶¹ Idem, p. 137-139.

Een derde voorstel komt van George-Louis Bouchez, voormalig MR-schepen in Bergen. Hij stelt een basisinkomen van € 1.000/maand voor (€ 1.600 voor gepensioneerden) met een bijkomende toelage voor mensen met een handicap. Om dit te financieren worden de bestaande uitkeringen en pensioenen afgeschaft en ook gezondheidszorgen zijn volledig op eigen rekening, behalve dan voor 'zware kosten'. Ook schaft hij de kinderbijslagen af. De redenering is dat dat in het basisinkomen van de ouders vervat zit. Verder wordt ook zwaar gesnoeid in het budget van OCMW's, mutualiteiten, VDAB en RVA.⁶²

Ook dit voorstel haalt de armoedegrens niet. Voor de inkomenspositie van sommige groepen zou het zelfs rampzalig zijn. Een alleenstaande moeder met enkele kinderen, zonder werk heeft dan € 1.000/maand, geen kinderbijslag, geen ziekteverzekering en minder kans op begeleiding door OCMW of VDAB. Het klopt wel dat dit voor groepen gepensioneerden een vooruitgang in inkomenspositie zou zijn, maar ook bij hen zouden gezondheidszorgen en andere diensten wel eens meer kunnen kosten dan de nettowinst op hun pensioen.

Wat opvalt, is het gebrek aan becijferde voorstellen voor ideeën die wel degelijk een positief effect op armoede zouden kunnen hebben. Andere ideeën worden gepresenteerd met een sterk vereenvoudigde kostenraming, maar bieden hoegenaamd geen soelaas voor armoedebestrijding, integendeel. Je ziet ook duidelijk het individuele schuld/verantwoordelijkheidsmodel opduiken. Gepensioneerden of mensen met een handicap kunnen (iets) meer krijgen. Werkzoekenden, mensen die het om een of andere reden wat moeilijk hebben, alleenstaande ouders, jongeren ... gaan er vaak stevig op achteruit. Ook in diensten wordt verder gesnoeid waardoor zelfredzaamheid met een te klein basisinkomen de enige optie lijkt.

Hoe hoog moet het basisinkomen zijn? Daarop kan je geen antwoord geven als je geen zicht hebt op het geheel van sociale bescherming dat er al dan niet mee samenhangt. Dat de laagste inkomens erop moeten vooruitgaan en de armoedegrens, of nog beter de referentiebudgetten, het absolute minimum zijn, staat buiten kijf voor ons. Dat veel ideeetjes en meer uitgewerkte voorstellen een afbouw van de bescherming van de zwaksten betekenen, wordt al te vaak genegeerd.

E. Is het basisinkomen betaalbaar? (en moeten we daar rekening mee houden?)

Is het basisinkomen betaalbaar? Uiteraard, aangezien het bedrag niet erg hoog hoeft te zijn. Maar is ook een basisinkomen dat de inkomensarmoede bestrijdt en liefst uitroeit, betaalbaar?

Berekenen wat een basisinkomen zou kosten is niet zo moeilijk. Stel dat we € 1.500/maand geven aan alle inwoners van ons land, dan kost dat jaarlijks € 18.000 per inwoner. Voor de huidige Belgische bevolking kom je zo op ruim 200 miljard per jaar. Een basisinkomen van € 1.000/maand komt op ongeveer 135 miljard.

Als we het basisinkomen enkel aan +18-jarigen toekennen, dan spreek je over 162 miljard voor een basisinkomen van € 1.500/maand of 108 miljard voor een basisinkomen van € 1.000/maand.

Zeer veel geld, dat staat buiten kijf. Natuurlijk zal je elders wel kunnen besparen. Maar net zoals bij de keuze hoe hoog het basisinkomen moet zijn, moet je ook kiezen wat je afschaft. Welke uitkeringen gaan op de schop, al dan niet gedeeltelijk? Welke dienstverlening schaf je af? Welke uitbetalingsinstellingen kan je schrappen en moet er dan een nieuw opgericht worden? Wat met belastingvrije sommen, belastingaftrekken, voordelen, toelagen? Wat met de kinderbijslag en wat met de ziekteverzekering? Op dat moment wordt de berekening erg ingewikkeld en volgen belangrijke keuzes over hoe je sociale bescherming, belastingen en diensten eruit zullen zien. Een verdienstelijke poging werd gedaan door econoom Andreas Tirez op zijn blog.⁶³ Het is boeiend om na te gaan welke implicaties een bepaald scenario heeft op vlak van financiën.

Wat eigenlijk wel vaststaat, is dat een basisinkomen dat voldoet aan alle voorwaarden en mensen uit inkomensarmoede tilt zonder te raken aan andere vormen van bescherming, heel wat miljarden extra zal kosten. Je geeft immers ook een bedrag aan wie vandaag geen uitkering krijgt en je trekt bestaande (te lage) uitkeringen op. Net zoals het optrekken van de uitkeringen tot de armoedegrens geld zal kosten, zal dit met een basisinkomen ook het geval zijn én het bedrag zal hoger liggen.

Ook hier kan je terugverdieneffecten verwachten. Mensen die nu in armoede leven zullen via BTW op consumptie meer belastingen betalen. Hun extra uitgaven zullen de economie ten goede komen en bovenal, een leefbaar inkomen zal hen meer kans bieden op een gezond leven, op een toekomst op een job ...

⁶² Idem, p. 139-142.

⁶³ <http://www.economieblog.be/wordpress/kostprijs-universeel-basisinkomen-belgie/#UPDATE>

Voorstanders van het basisinkomen stellen verschillende financieringsmogelijkheden voor, gaande van het volledig afschaffen van de sociale zekerheid en allerlei dienstverlening, tot een belasting op vermogen om het kostenplaatje te dekken.

Maar moet de financiering helemaal rond zijn om te dromen van een basisinkomen? Chris Serroyen, hoofd van de ACV studiedienst, stelt dat dat niet relevant is. “Onhaalbaar? Hoeveel realisaties waren ooit utopieën? Onbetaalbaar? Voor de utopieën en de nachtmerries van de maatschappelijke elites is altijd genoeg geld gevonden (...)”⁶⁴

Deze stelling klopt. In het verleden werd hetzelfde gezegd over het afschaffen van kinderarbeid of slavernij, het inkorten van de werkdag, ... Gelukkig zijn die voorstellen na heel wat sociale strijd gerealiseerd. Onze welvaart is er niet op achteruit gegaan, integendeel.

F. Conclusie: Werken aan een droom of voetjes op de grond?

Een basisinkomen dat voldoet aan de 5 kenmerken: onvoorwaardelijk, individueel, periodiek, cash en universeel en dat bovendien de situatie van mensen in armoede erop vooruit doet gaan, lijkt nog veraf. Er zijn eigenlijk geen voorbeelden om je op te baseren en evenmin is er een kant-en-klaar voorstel waarvoor je zou kunnen strijden.

De verwarring die bewust gezaaid wordt door uitkeringen te omschrijven als een basisinkomen, doet geen goed aan de discussie. Evenmin helpen de voorstellen die in woorden de hemel op aarde beloven, maar in de praktijk mensen met € 750/maand en zonder bestaande sociale bescherming zetten, ons vooruit. De spraakverwarring over enerzijds de droom, die ook mensen in armoede en sociaal voelende mensen doet dromen, en anderzijds de meer concrete voorstellen vanuit een neoliberale ideologie, moet doorprikt worden. Wie denkt dat deze laatste wel voorstander zijn van een basisinkomen dat boven de armoedegrens uitstijgt, maar anderzijds bestaande uitkeringen bewust ver onder diezelfde grens houden, die dwaalt.

Aan de andere kant is het vaak goed om een droom na te jagen. Onze droom is die van een samenleving zonder armoede. Zonder dat we de pretentie hebben dat die morgen of overmorgen realiteit zal zijn. Zo kan je ook dromen van een basisinkomen dat armoede uitbant en mensen die beloofde vrijheid geeft. Als het basisinkomen mensen opnieuw laat dromen van sociale vooruitgang, dan kunnen we daar alleen maar voor zijn.

Maar als we kijken naar de korte en middellange termijn, dan is voor ons het optrekken van de uitkeringen tot de armoedegrens de prioriteit. Dat is doeltreffender in de strijd tegen armoede en is dan ook de eerste opdracht in de zoektocht naar extra middelen voor inkomensbescherming.

We kunnen wel leren uit de discussie over het basisinkomen. Het belangrijkste dat we hier willen vermelden is de onvoorwaardelijkheid. Enerzijds spreken meer en meer mensen zich uit voor een basisinkomen, ook politici of mensen uit het maatschappelijk middenveld die, anderzijds, op andere momenten allerlei maatregelen voorstellen en/of invoeren die net het tegenovergestelde doen voor bestaande uitkeringen.

Waarom wordt het geloof in mensen, dat onvoorwaardelijk deel uit maakt van de idee over basisinkomen door de voorstanders niet aangehouden als het gaat om andere beleidsmaatregelen? Je kan niet in woorden het basisinkomen belijden en in daden de werkloosheidsuitkeringen proberen beperken in de tijd, de inschakelingsuitkeringen sterk beperken, de inkomensgarantie-uitkering uithollen, pleiten voor verplichte gemeenschapsdienst ...

Terwijl we eerder ook waarschuwend dat niet iedereen zonder hulp en steun zijn weg vindt, zelfs met een voldoende hoog inkomen, is het discours van rechten en plichten te ver doorgeschoten. De indruk dat het gaat over ‘gunsten en plichten’ is niet zonder reden. Allerlei maatregelen gaan ervan uit dat wie van een uitkering leeft, altijd de drang heeft te profiteren.

Moeten we daarom de voorwaarden van en de ideeën die achter het basisinkomen zitten, niet eerst implementeren in ons bestaand systeem van sociale bescherming? Waarbij het geloof in mensen om zich te willen inzetten voor de samenleving de basis wordt? Waarbij het fundamentele wantrouwen dat nu de overhand neemt, wordt omgezet in een uitgestoken hand en begeleiding?

Moeten we er niet voor zorgen dat wie moet rondkomen van een uitkering of vervangingsinkomen eerst en vooral een leefbaar inkomen kan krijgen? Niets houdt je tegen om ondertussen te dromen van een universeel basisinkomen: die dromen kunnen inspireren tot nieuwe concrete stappen. Maar een dergelijke manier om vooruit te gaan, vermijdt dat mensen die nu dromen van een sociaal basisinkomen eindigen in de nachtmerrie van elk voor zich.

64 Serroyen, C., Het basisinkomen, waarom niet? De gids op maatschappelijk gebied. 2017, nr. 5, p. 18.

6. EEN MATTHEÛSTOETS INVOEREN?



A. Het Mattheüeffect

Het Mattheüeffect werd in ons land bekend door hoogleraar Herman Deleeck van de Universiteit Antwerpen, in de jaren '70 van de twintigste eeuw. Hij beschreef het fenomeen dat in onze welvaartsstaat de middenklasse meer voordeel plukt van sociale voordelen dan de kwetsbare groepen. De term zelf werd voor het eerst gebruikt door socioloog Robert K. Merton in het kader van wetenschappelijke bekendheid van onderzoekers.⁶⁵

De term is gebaseerd op het evangelie van Matteüs en meer bepaald op de parabel van de talenten. Daarin staat: "Want wie heeft zal nog meer krijgen, en wel in overvloed, maar wie niets heeft, hem zal zelfs wat hij heeft nog ontnomen worden."⁶⁶

Het Mattheüeffect duikt overal op. Soms is dit expliciet de bedoeling. Denk maar aan de 'hardwerkende Vlaming' die beloond moet worden voor al dat harde werk, als argument voor een maatregel die de middenklasse en beter gegoeden ten goede komt. Andere maatregelen hebben onbewust hetzelfde effect en komen vooral de middenklasse ten goede ook al zijn ze niet expliciet zo bedoeld. Dit is dan zo omdat ofwel de kennis ontbreekt om ook de meest kwetsbare groepen te bereiken of omdat de randvoorwaarden om hen ook te laten genieten van bepaalde voordelen, ontbreken.

B. Enkele voorbeelden

Mattheüeffecten spelen rechtstreeks of onrechtstreeks een rol in het besteedbaar inkomen van gezinnen. Geen beroep kunnen doen op voordelen of tegemoetkomingen omwille van het leven in armoede, voordelen die enkel gericht zijn op hogere inkomens. Het is zoals in de koers, alsof er bevoorradings is enkel voor de toprenners, terwijl de anderen zonder extra drinkbus verder moeten.

- Kinderopvang: De Vlaamse overheid investeert heel wat in kinderopvang. Een groot deel daarvan is inkomensgerelateerd. Wie een lager inkomen heeft zal minder betalen dan wie een hoger inkomen heeft. Tenminste, als je een plekje vindt in de inkomensgerelateerde kinderopvang. Toch blijkt het gebruik van de kinderopvang door maatschappelijk kwetsbare mensen en mensen in armoede een stuk lager te liggen. Er blijven allerlei drempels zowel aan de aanbod- als aan de vraagzijde. Verhoudingsgewijs gaat er meer geld naar de mensen met hogere inkomens, omdat zij veel meer gebruik maken van deze dienst.
De beslissing van de Vlaamse Regering om eenzijdig de laagste inkomensstarieven te verhogen (en enkel

nog uitzonderingen toe te staan voor het laagste tarief), versterkt dit effect.

- Tijdskrediet: In het systeem van tijdskrediet krijg je een tijdelijke vergoeding om deeltijds te gaan werken voor een bepaalde periode om de balans werk-gezin te verbeteren of om mantelzorg mogelijk te maken. Mensen in armoede kunnen hiervan vaak geen gebruik maken, omdat ze niet voldoen aan de voorwaarden. Ze hebben slechts een kortlopende tewerkstelling, onvrijwillige deeltijdse arbeid of omwille van een precaire financiële situatie. Hoewel er een vergoeding voorzien is, blijkt voor veel mensen in armoede elk inkomensverlies er een te veel.
- Dienstencheques: De dienstencheques zijn ingevoerd om huishoudelijke hulp betaalbaar te maken en het vaak voorkomende zwartwerk in die sector om te zetten in legale tewerkstelling. Zo zouden er ook jobs bijkomen voor vooral laaggeschoolden. De dienstencheque heeft z'n effect niet gemist. Hoewel we blijven zien dat het zeer moeilijk is om mensen uit werkarme gezinnen te bereiken, zijn de meeste mensen die werken in dienstenchequebedrijven, eerder kwetsbaar op de arbeidsmarkt. Ook het zwartwerk lijkt afgenomen. Maar daar staat een prijs tegenover voor de overheid. Zowel de subsidiëring van het systeem als de fiscale aftrekbaarheid voor de gebruikers van dienstencheques kosten veel geld aan de staat. De overheid tracht het gebruik goedkoop te houden om zo zwartwerk te blijven ontmoedigen. In het systeem zit ook een sterk Mattheüeffect ingebakken. Mensen in armoede of mensen met een relatief laag inkomen maken veel minder gebruik van dienstencheques, voor hen blijft dat een extra uitgave te veel. De hoge kostprijs voor de fiscale aftrekken gaat zo quasi integraal naar de beter gegoeden.
- Pensioensparen: Eerder in dit dossier hadden we het over de lage uitkeringen en vervangingsinkomens. Ook de wettelijke pensioenen (1ste pijler) in ons land zijn redelijk laag. Een minimumpensioen na een volledige loopbaan, komt net boven de armoedegrens. Naast de 1ste pijler stimuleert de overheid ook de 2de pijler-pensioenen (de groepsverzekering). Jammer genoeg blijft dit voor veel mensen niet toegankelijk. Je moet een job hebben, en wel bij een bedrijf of in een sector waar die 2e pijler uitbouwt. Hoewel er meer en meer bedrijven en sectoren dat doen, blijft die beperkt in waarde.
Daarnaast is er ook de 3de pijler: het private pensioensparen. Er is een fiscale aftrek voorzien om deze spaarformules te promoten. Ook hier speelt

⁶⁵ <https://nl.wikipedia.org/wiki/Matte%C3%BCseffect>

⁶⁶ Evangelie volgens Mattheüs hoofdstuk 25 vers 29.

een sterk Mattheüeffect. Je kan namelijk maar gebruik maken van de fiscale aftrek als je al eerst de middelen hebt om te sparen voor je pensioen. Mensen in armoede missen zo ook dit voordeel.

- Fiscale voordelen voor tweede verblijf: Hoewel de woonfiscaliteit voor de eigen woning geregionaliseerd is, zijn de fiscale voordelen voor tweede verblijven nog federale materie. Je kan voor de aankoop van zo'n tweede verblijf fiscale voordelen krijgen. Het spreekt voor zich dat die enkel ten goede komen aan beter gegoeden. De woonbonus werkt al omgekeerd herverdelend. Waarom mensen die zich een tweede verblijf kunnen veroorloven ook nog fiscale stimuli moeten krijgen, is onbegrijpelijk in tijden van besparingen.

De voorbeelden van Mattheüeffecten zijn legio: de woonbonus, premies voor elektrische wagens, voordelen voor zonnepanelen ... Vaak komt het gros van de middelen terecht bij mensen en gezinnen uit de middenklasse en beter gegoeden.

Zijn dan de maatregelen in de bovenstaande voorbeelden slechte maatregelen? Neen, niet per definitie. Het is belangrijk dat telkens gekeken wordt naar de verschillende doelstellingen die zo'n maatregel nastreeft. Een voorbeeld maakt dat duidelijk. In ons land is het inschrijvingsgeld voor universiteiten en hogescholen relatief laag. De overheid betaalt de rest van de kosten voor het studeren. Studietoelagen kunnen de kost nog verminderen, vooral voor gezinnen met een eerder laag inkomen. Aangezien kinderen uit lagere sociale klassen minder vaak hoger onderwijs genieten, komt het grootste deel van deze overheidssteun ook terecht bij meer begoede gezinnen. Dat wil nog niet zeggen dat een algemeen financieel toegankelijk hoger- en universitair onderwijs een slechte beleidskeuze zou zijn, integendeel.

Heel wat ecologische maatregelen houden sterke Mattheüeffecten in zich. Mensen in armoede kunnen minder makkelijk energiezuinige investeringen doen, net wegens hun klein budget. De nieuwste wagen met extra fiscale voordelen omdat hij milieuvriendelijk is, korting op het aanschaffen van de beste koelkast of de nieuwste stookketel, komt zo vaker niet dan wel bij mensen in armoede terecht. Dat wil niet zeggen dat een overheid geen ecologische maatregelen mag nemen, maar wel dat een rechtvaardigheidsagenda nastreven ook daar een opdracht is.

C. Mensen zijn zich niet bewust van het Mattheüeffect

Mensen zijn zich zelden bewust van de Mattheü-effecten die in onze samenleving spelen en nog minder van hun omvang. Ze worden zelden belicht. Vandaar ook het misverstand dat de 'hardwerkende Vlaming' alleen maar betaalt en niks terug krijgt. Een uitkering is op een of andere manier veel 'zichtbaarder' en

tastbaarder dan een woonbonus of een andere fiscale aftrek.

Dat het grote publiek hiervan te weinig op de hoogte is, komt ook omdat hun buikgevoel ("wij moeten betalen") gevoeld wordt door politici die dat beeld willen versterken. Zo kunnen ze immers mensen winnen voor het idee om de sociale bescherming af te bouwen. "Voor wat hoort wat" geldt vooral voor mensen die zeer weinig hebben. Voor middenklassers volstaat vaak om iets te kunnen aankopen om recht te hebben op premies of belastingaftrekken.

Het grote publiek heeft ook moeilijker zicht op het grote plaatje en op de grote geldstromen binnen de overheid. Wat je zelf krijgt onderschat je meestal, wat een ander zou krijgen, wordt overschat.

Onze sociale bescherming staat onder druk, zo wordt beweerd. Niet geheel onterecht. We worden alsmaar ouder, dat ouder worden zorgt ook voor meer zorgnoden op latere leeftijd en de medische ontwikkelingen staan niet stil. Daardoor ontstaan nieuwe terugbetalingsnoden in de ziekteverzekering, voor vaak dure nieuwe technieken. Nochtans hoor je als oplossingen voor de betaalbaarheid van de sociale zekerheid stemmen opgaan die werkloosheidsuitkeringen in de tijd willen beperken, of de pensioenen die gered worden door het inperken van SWT (het vroegere brugpensioen). Dat klinkt goed, maar in het grote plaatje van de sociale zekerheid is dat qua financiering eigenlijk peanuts. Toch geloven mensen snel dat het wel de langdurige werklozen en bruggepensioneerden zijn die hun pensioentje of uitkering in gevaar brengen. Ze zijn er zich veel minder van bewust dat heel wat recente verwezenlijkingen in sociale bescherming (bijna) uitsluitend ten goede komen aan middenklasse-mensen. Denk maar aan het al eerder vermelde tijdskrediet.

Ook aan de inkomenszijde van de sociale bescherming zijn er Mattheüeffecten. Zo zijn er allerlei stelsels om de lasten op arbeid - en dus de inkomsten voor sociale zekerheid en de overheid - te beperken.

Bedrijfswagens, maaltijdcheques, ecocheques... ze komen veel vaker voor bij de betere verdieners. Fiscale voordelen op een salariswagen wijzen op een volledig omgekeerde herverdeling.

D. Op naar een Mattheüstoets

We kennen in ons land verschillende vormen van reguleringsimpactanalyse (RIA). Eén ervan is de armoedetoets op Vlaams niveau. Dat is een goede stap vooruit: regelgeving wordt getest op de positieve of negatieve gevolgen voor armoedebestrijding. Dit gaat vanzelfsprekend ruimer dan een inkomenstoets voor mensen in armoede, maar behandelt ook de toegankelijkheid van diensten, enzoverder.

De armoedetoets heeft echter nog tekorten. Zo werd er geen armoedetoets toegepast op allerlei beslissingen die de regering nam bij het sluiten van het regeerakkoord. Denk maar aan de eenzijdige verhoging van de laagste kinderopvangtarieven, de Vlaamse energiehelling of het afschaffen van elektriciteit ... Op die manier wordt de armoedetoets uitgehouden. Hetzelfde geldt voor een armoedetoets die volgt na de eigenlijke politieke beslissing. Zo werd er wel degelijk een armoedetoets gedaan op de hervorming van de kinderbijslag, maar pas nadat beslist was hoe deze hervorming er zou uitzien. Zo werd het basisbedrag vastgelegd op € 160 per kind. Een goede armoedetoets zou ook moeten onderzoeken of andere scenario's, een ander basisbedrag, andere sociale correcties, geen substantieel beter effect zouden hebben. Dat was nu niet mogelijk. Bij het schrijven van deze tekst is nog niet bekend of de regering op basis van de armoedetoets nog aanpassingen zal doorvoeren. De armoedetoetsen werden bij het aantreden van de regering vastgelegd in een niet-limitatieve lijst bij het Vlaamse actieplan armoedebestrijding.⁶⁷

De armoedetoets is beperkt in z'n slagkracht en uitvoering. Maar deze toets heeft nog een andere beperking: hij wordt enkel toegepast op beslissingen waarvan verwacht wordt dat ze impact hebben op mensen in armoede. Net omwille van de hierboven geschetste Mattheüseffecten klopt dit eigenlijk niet. De verschillende overheden kunnen elke euro maar één keer uitgeven. Wanneer minister Tommelein, verantwoordelijk voor energie, beslist om meer premies toe te kennen voor de aankoop van elektrische wagens,

dan zal hierop geen armoedetoets uitgevoerd worden.⁶⁸ Logisch als je enkel kijkt naar het rechtstreekse effect op mensen in armoede. Aangezien zo'n voertuigen quasi onbetaalbaar zijn voor mensen in armoede zullen ze hier voordeel noch nadeel van ondervinden. Het is echter onmiskenbaar dat de middelen die naar deze maatregel gaan, uitsluitend bij beter gegoeden terecht komen en omgekeerd herverdelend werken.

We pleiten om een Mattheüstoets in te voeren binnen de RIA, al dan niet in combinatie met de armoedetoets. Op die manier kan getoetst worden welk deel van de bevolking voordeel ondervindt van een maatregel. Dit wil niet zeggen dat elke maatregel uitsluitend gericht moet worden op mensen in armoede, noch dat maatregelen die vooral aan de beter gegoeden ten goede komen niet langer mogelijk zijn. Wel dat elke maatregel afgewogen wordt aan de doelstellingen van het beleid en de effectiviteit van de maatregel.

De maatregelen voor elektrische auto's hebben bijvoorbeeld ook een ecologisch belang. Maar kan je die ecologische winst ook maken met een maatregel die ook mensen met lagere inkomens voor ogen heeft? Hoe sterk speelt het Mattheüseffect? Hoe verhoudt die specifieke maatregel zich in een geheel van maatregelen op het beleidsdomein energie?

Met zo'n Mattheüstoets moeten beleidsmakers een openbaar antwoord geven op deze vragen, kunnen ze ter verantwoording geroepen worden hierover én worden budgetstromen duidelijk.

⁶⁷ https://armoede.vlaanderen.be/sites/default/files/media/documenten/Bijlage_VAPA_armoedetoets%20na%20KW_armoedetoets_DEFINITIEF%20-%20BIS.pdf

⁶⁸ <http://www.hln.be/hln/nl/957/Binnenland/article/detail/3145208/2017/04/28/Tommelein-breidt-premie-voor-elektrische-wagens-uit.dhtml>

7. HAALT DE REGERING DE MEET?



In dit dossier kan je uitgebreid lezen hoe erg het gesteld is met de inkomensarmoede in ons land. Meer dan 1.7 miljoen mensen moeten rondkomen met een inkomen onder de armoedegrens.

We bespraken verschillende mogelijkheden om dit aan te pakken, deden suggesties om het beschikbaar inkomen te verhogen of om hoge kosten te drukken. Het basisinkomen, vaak voorgesteld als de manier om armoede te bestrijden, blijkt toch niet zo'n eenvoudige oplossing. Tenslotte is er de vaststelling dat heel wat maatregelen ook omgekeerd herverdelend werken of net de categorie van mensen in armoede niet of nauwelijks bereiken. Moeten die Mattheüseffecten niet zichtbaarder gemaakt worden in de beleidsvoorbereiding?

Toch blijft telkens als belangrijkste conclusie van dit dossier bovendien: geef mensen een inkomen boven de armoedegrens. Verhoog de uitkeringen en vervangingsinkomens tot minstens de Europese armoedegrens.

De federale regering deed deze belofte in haar regeerakkoord. We stellen vast dat de legislatuur over halfweg is, en dat de vorderingen gering zijn. De kloof tussen de armoedegrens en de uitkeringen is er nauwelijks op vooruit gegaan. Voor sommige uitkeringen is er zelfs sprake van een achteruitgang.

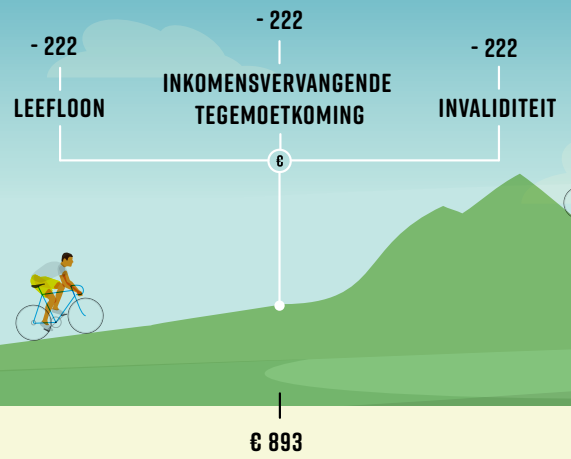
Daarom stellen we de vraag: Haalt de regering de meet?

Maken zij hun belofte waar en geven ze iedereen waar hij of zij recht op heeft? Een leefbaar inkomen boven de armoedegrens!

ALLEENSTAANDE



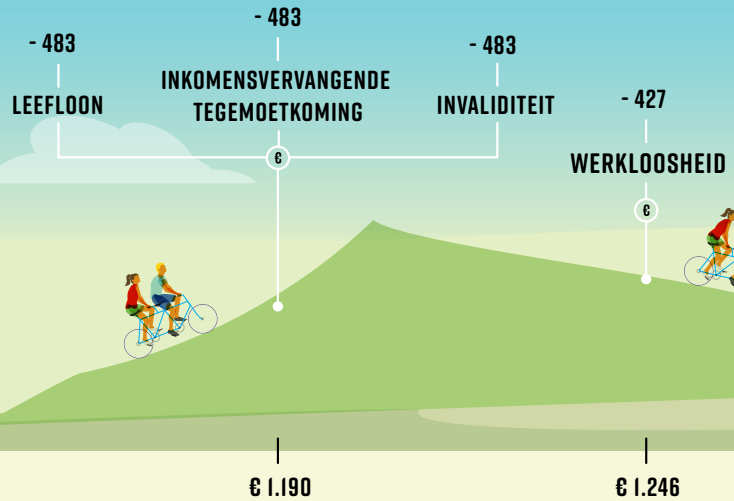
UITKERING IN €



KOPPEL



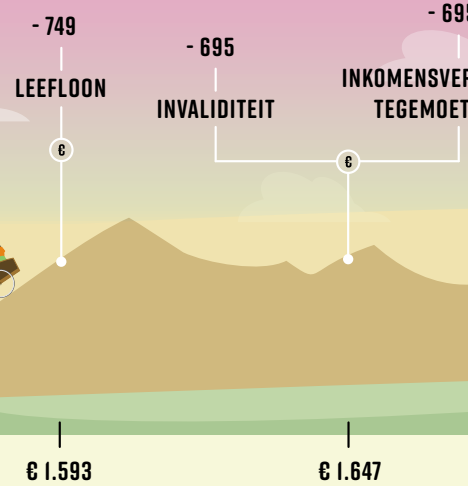
UITKERING IN €



KOPPEL MET 2 KINDEREN



UITKERING IN €

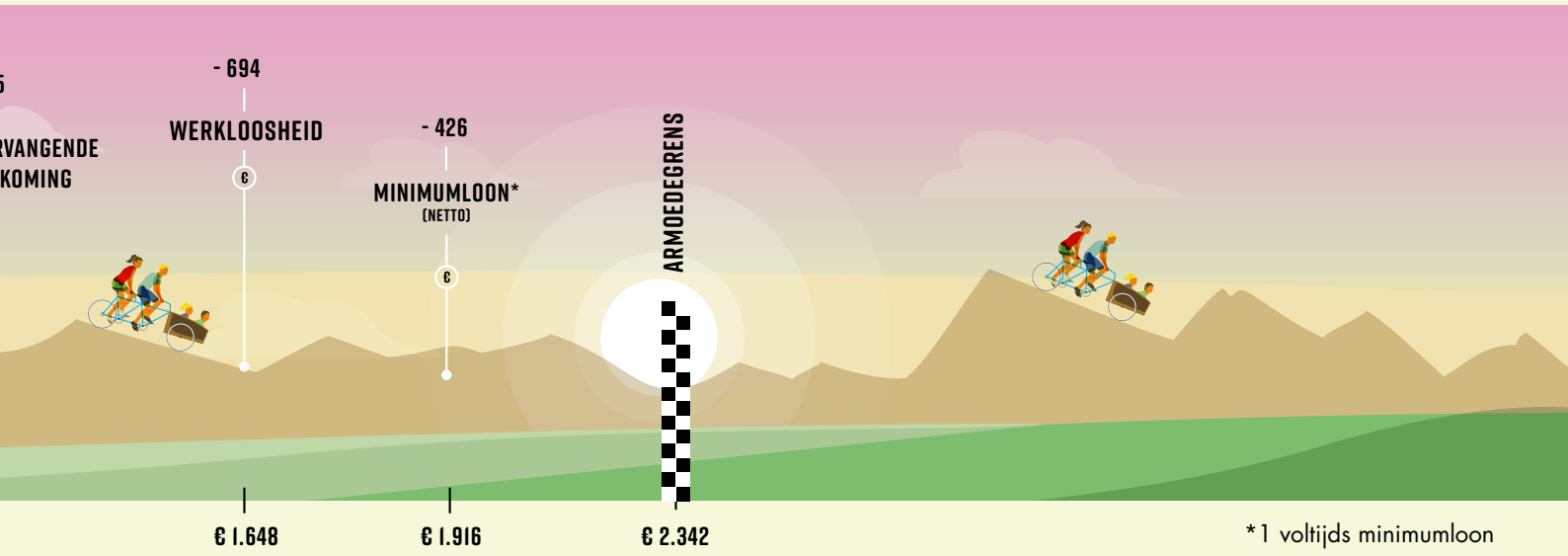
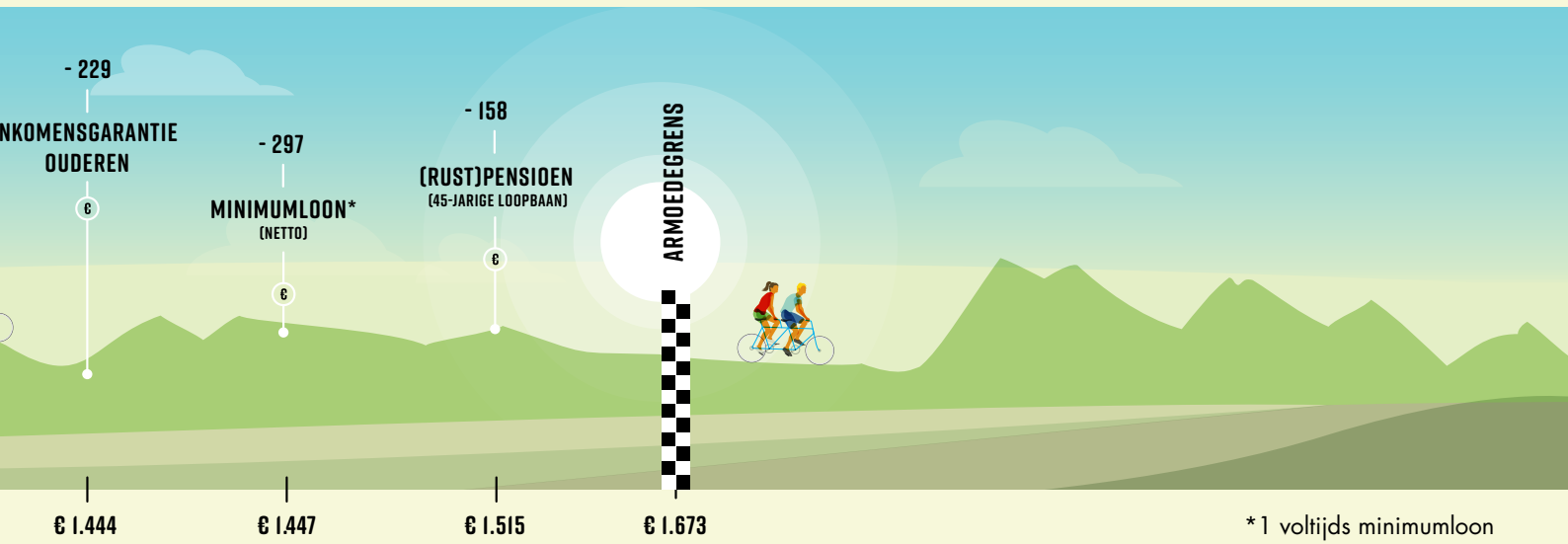
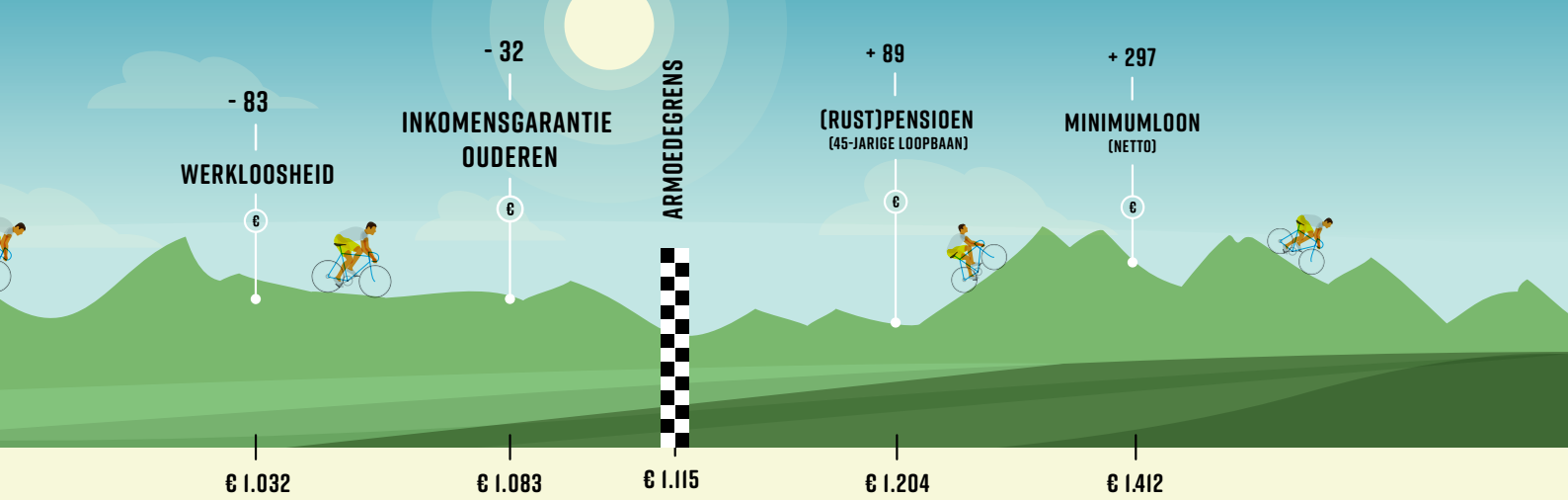


***De Armoedegrens:** De Europese armoedegrens wordt berekend op basis van 60% van het mediaan equivalent inkomen. Voor België zijn deze
 • Alleenstaande: € 1.115/maand • Koppel: € 1.673/maand • Koppel met 2 kinderen 8 en 10 jaar: € 2.342/maand (a)



Haalt de regering de meet?

1 op 7 mensen in ons land haalt de meet niet, zij moeten rondkomen met
 De federale regering beloofde om de uitkeringen en vervangingsinkomen
 Haalt de regering de meet of moet ze een versnelling hoger schakelen?



bedragen volgens de EU-Silc enquête 2016:
 alle bedragen inclusief kinderbijslag)

... een inkomen onder de armoedegrens.
 ... te trekken tot aan de armoedegrens.

SAMEN TEGEN ARMOEDE

NATIONAAL

Openingsuren: 9u00 tot 12u30 en 13u30 tot 16u30.
Gesloten op woensdag.

Samen Tegen Armoede – Een campagne van Welzijnszorg
Huidevettersstraat 165 - 1000 Brussel

T 02 502 55 75

E info@samentegenarmoede.be

www.samentegenarmoede.be

Facebook: Samen Tegen Armoede

Twitter: @samentegenarmoe

REGIONALE DIENSTEN

Openingsuren: 10u tot 12u30 en 13u30 tot 16u30.
Gesloten op maandag.

• **ANTWERPEN**

Rolwagenstraat 73
2018 Antwerpen
T 03 217 24 90
E antwerpen@welzijnszorg.be

• **BRUSSEL**

Huidevettersstraat 165
1000 Brussel
T 02 213 04 73
E brussel@welzijnszorg.be

• **VLAAMS-BRABANT/MECHELEN**

Fr. de Merodestraat 18
2800 Mechelen
T 015 29 84 58
E mechelen@welzijnszorg.be

• **LIMBURG**

Tulpinstraat 75
3500 Hasselt
T 011 24 90 20
E hasselt@welzijnszorg.be

• **OOST-VLAANDEREN**

Sint-Salvatorstraat 30
9000 Gent
T 09 269 23 40
E gent@welzijnszorg.be

• **WEST-VLAANDEREN**

Sint-Jorisstraat 13
8800 Roeselare
T 051 26 08 08
E roeselare@welzijnszorg.be